

EVOLUCIÓN DE LA DEMANDA ELÉCTRICA DE MENDOZA Y CUYO

INFORME MENSUAL. Febrero 2024

2024

EPRE
Ente Provincial
Regulador Eléctrico



MENDOZA

EVOLUCIÓN DE LA DEMANDA ELÉCTRICA DE MENDOZA Y CUYO

INFORME PROVISORIO MENSUAL. FEBRERO 2024

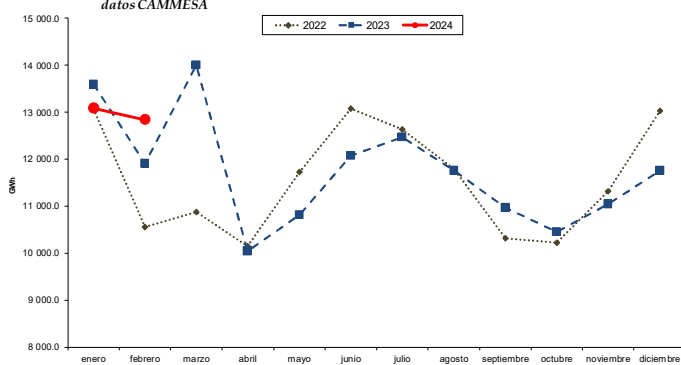
Informe preliminar realizado sobre la base de la compra de electricidad de los agentes (Distribuidoras y Grandes Usuarios) al MEM, según la información suministrada por CAMESA, DISTROCUYO y por las Distribuidoras EDEMSA, EDESTE y Cooperativa Eléctrica de Godoy Cruz Ltda. Las variaciones de demanda surgen de la comparación intermensual del total de la energía demandada.

ÁREA CUYO Y EL MERCADO ELÉCTRICO MAYORISTA (MEM)

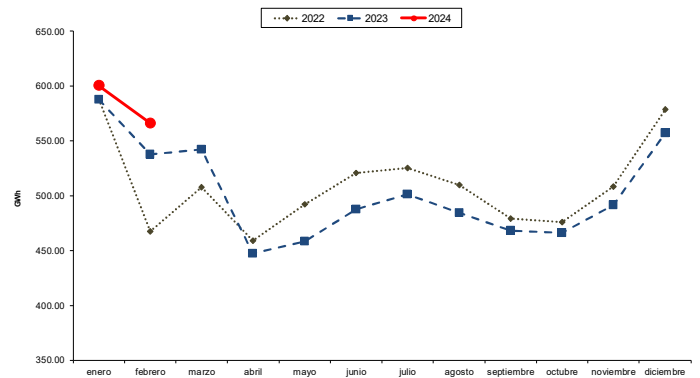
El MEM experimentó una variación en su demanda, en este mes de Febrero, de **+7,9%** respecto de Febrero 2023 (-1,8% respecto del mes anterior). La energía en los primeros meses del año 2024 mostró un incremento de 1,7%, mientras que el último año móvil, últimos 12 meses a Febrero 2024, experimentó una variación de +0,5%.

Mendoza experimentó en Febrero de 2024 una variación de **+5,4%** respecto del mismo mes del año anterior (-5,7% respecto del mes anterior). La energía en los primeros meses del año 2024 mostró una variación de +3,7%, mientras que la energía del año móvil, últimos 12 meses a Febrero 2024, experimentó una variación de -1,8%.

Demanda mensual Energía MEM
datos CAMESA



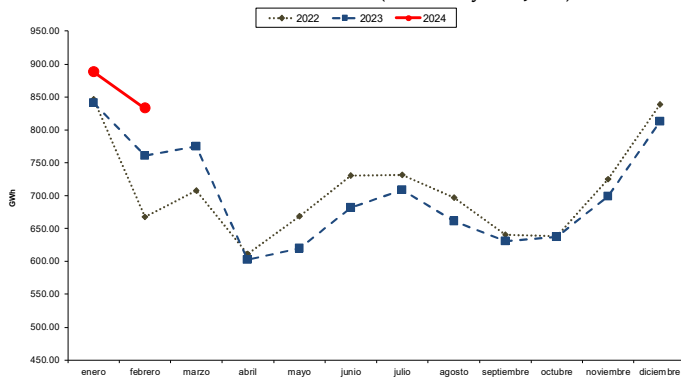
Demanda Mensual Mendoza



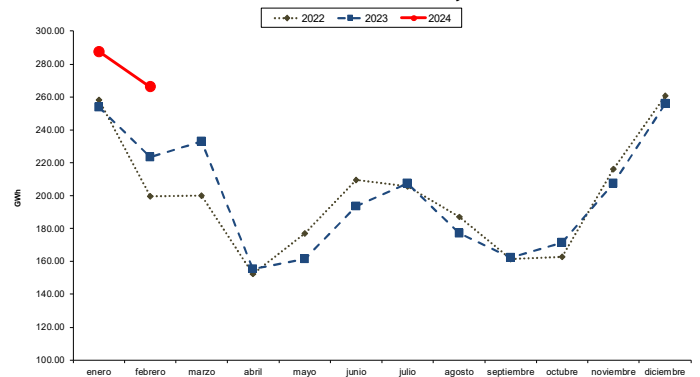
La variación de demanda de energía eléctrica del área Cuyo (Mendoza y San Juan) para este mes de Febrero fue de **+9,5%** respecto del mismo mes del año anterior (-6,3% respecto del mes anterior). La energía en los primeros meses del año 2024 mostró una suba de 7,4%, mientras que la energía del año móvil, últimos 12 meses a Febrero 2024, experimentó una variación de -0,5%.

La demanda del Área de San Juan experimentó en el mes de Febrero de 2024 una variación de **+19,3%**, respecto del mismo mes del año anterior (-7,5% respecto del mes anterior). La energía en los primeros meses del año 2024 mostró un incremento de 16,1%, mientras que la energía del año móvil, últimos 12 meses a Febrero 2024, experimentó una variación de +2,9%.

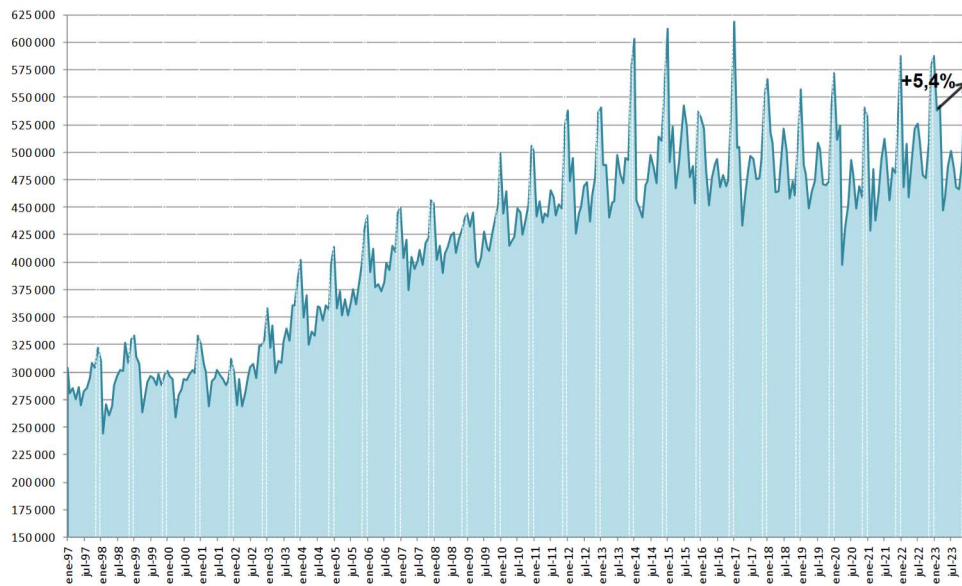
Demanda Mensual CUYO (Mendoza y San Juan)



Demanda Mensual San Juan



Demanda Mensual Mendoza en MWh 1997-2023



DEMANDA ÁREA MENDOZA

La demanda de electricidad de Mendoza de Febrero 2024 (566.617 MWh) experimentó una variación de +5,4% respecto al mismo mes del año anterior, la cual está explicada por las variaciones de la demanda de las Distribuidoras (variación +6,5% respecto de Febrero del año anterior, con 475.239 MWh) y de los GUMAs (con una variación de +0,2% respecto de Febrero del año anterior, con 91.323 MWh) de la Provincia.

Las distribuidoras -EDEMESA, EDESTE SA y la Cooperativa Eléctrica Godoy Cruz- experimentaron este mes de Febrero una **variación** en su demanda¹ de energía de **+6,5%** respecto de Febrero 2023 (-5,5% respecto del mes anterior). La energía en los primeros meses del año 2024 mostró un incremento de 4,5%, mientras que la energía del año móvil, últimos 12 meses a Febrero 2024, experimentó una variación de -0,4%.

Los Grandes Usuarios Mayores (GUMAS) de Mendoza experimentaron este mes de Febrero una **variación** de **+0,2%** respecto de Febrero 2023 (-6,7% respecto del mes anterior). La energía en los primeros meses del año 2024 mostró una reducción de 0,1% mientras que en el último año móvil a Febrero 2024 la demanda acumuló una variación de -7,4%. De los diecinueve (19) GUMAS de la Provincia, nueve (9) experimentaron reducciones en su demanda respecto del mismo mes del año anterior.

	Temp. Media (en °C)	Temp. Máxima (en °C)	Temp. Mínima (en °C)
feb.-24	27.0	39.0	17.0
media histórica mes Febrero	24.6	37.3	12.5
<i>Variación %</i>	10%	5%	36%
feb.-23	26.0	38.0	7.0
<i>Variación %</i>	4%	3%	143%

La temperatura media de este mes de Febrero 2024 (27,0°C) fue superior tanto a la media histórica del mes (24,6°C) como a la media del mismo mes del año anterior (26,0°C). Por lo tanto, este mes de Febrero 2024 puede considerarse

como un mes extremo desde el punto de vista de la temperaturas, con temperaturas tanto máximas como mínimas superiores a las históricas de dicho mes.¹

¹ <https://www.diariouno.com.ar/sociedad/mendoza-registro-la-temperatura-minima-mas-alta-63-anos-una-ola-calor-historica-n1287811>

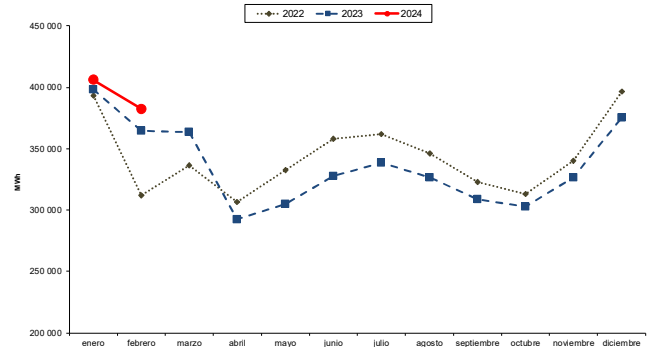
DEMANDA INDIVIDUAL AGENTES: DISTRIBUIDORAS Y GUMASⁱⁱ

La energía eléctrica ingresada a las redes de **EDEMSA** en Febrero de 2024, incluyendo la demanda para sus GUMASⁱⁱⁱ, experimentó un aumento de 5,0% respecto del año anterior (-5,8% respecto del mes anterior). La energía en los primeros meses del año 2024 mostró una suba de 3,4%, mientras que la energía del año móvil, últimos 12 meses a Febrero 2024, experimentó una variación de -2,9%. La demanda de EDEMSA de este mes, *si se excluyen la demanda de los GUMAS*, experimentó un aumento de 6,4% respecto del año anterior (-5,9% respecto del mes anterior). La energía en los primeros meses del año 2024 mostró un incremento de 4,4%, mientras que la energía del año móvil, últimos 12 meses a Febrero 2024, experimentó una baja de 0,4%.

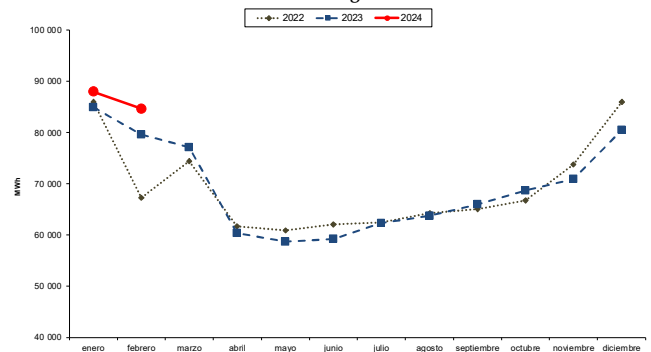
La energía eléctrica ingresada a las redes de **EDESTE SA**^{iv} en Febrero de 2024, sin ningún GUMA en su jurisdicción, experimentó una variación de +6,5% respecto del mismo mes del año anterior (-3,8% respecto del mes anterior). La energía en los primeros meses del año 2024 mostró un incremento de 5,0%, mientras que la energía del año móvil, últimos 12 meses a Febrero 2024, experimentó una variación de -0,2%.

La energía eléctrica ingresada a las redes de la **Coop. Eléctrica de Godoy Cruz Ltda.** en Febrero de 2024, incluyendo la demanda para sus GUMAS^v, experimentó una variación de +11,6% respecto del mismo mes del año anterior (-5,1% respecto del mes anterior). La energía en los primeros meses del año 2024 mostró un aumento de 7,6%, mientras que la energía del año móvil, últimos 12 meses a Febrero 2024, experimentó una variación de -0,3%. La demanda de esta Distribuidora de este mes, *si se excluyen la demanda de los GUMAS* de su jurisdicción, experimentó una variación de +11,0% respecto del mismo mes del año anterior (-4,8% respecto del mes anterior). La energía en los primeros meses del año 2024 mostró un suba de 7,1%, mientras que la energía del año móvil, últimos 12 meses a Febrero 2024, experimentó una variación de -0,8%.

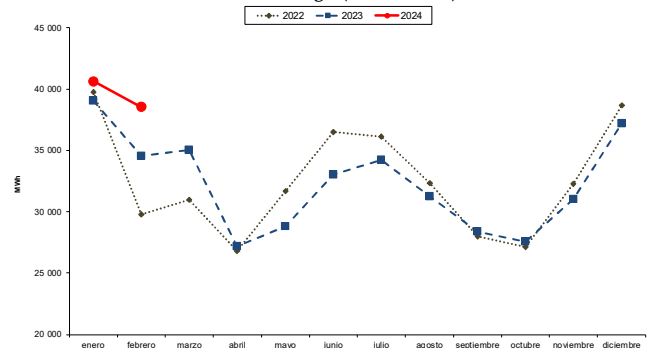
Demanda mensual energía (con GUMAS) - EDEMSA



Demanda mensual energía - EDESTE SA

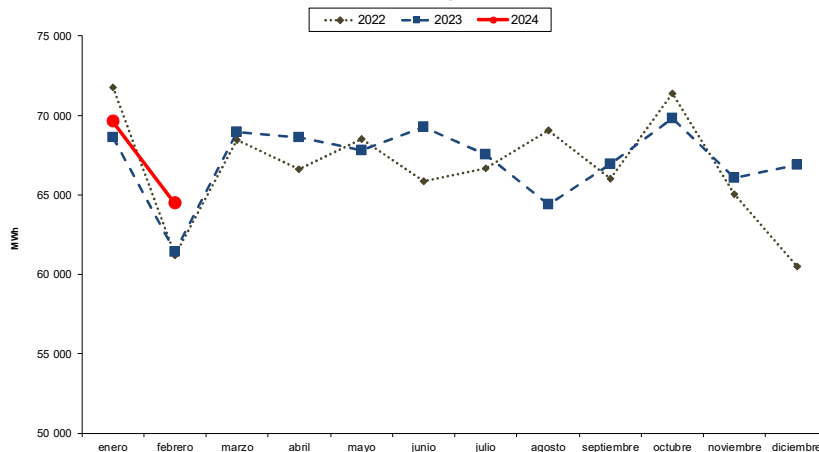


Demanda mensual energía (con GUMAS) - GODOY CRUZ



El Resto de los GUMAS de Mendoza, que no están bajo la Jurisdicción de Distribuidoras^{vi}, experimentaron una variación en Febrero de 2024 de +5,0% respecto de Febrero 2023 (-7,4% respecto del mes anterior). La energía en los primeros meses del año 2024 mostró una suba de 3,1%, mientras que la energía del año móvil, últimos 12 meses a Febrero 2024, experimentó una variación de +1,5%. Estos Grandes Usuarios consumen cerca del 71% del total de la energía demandada por los GUMAS de la Provincia y el 11,5% de la demanda de Mendoza.

Demanda mensual energía Resto de los GUMAS



Resumen Variaciones de Demanda

febrero-24

Variación Demanda Área CUYO y MEM

Variación Área:	Variación % con respecto a:		acumulado primer/os 2 mes/es 2024	último año móvil últ. 12 meses
	año anterior	mes anterior		
Mercado Eléctrico Mayorista	↑ 7.9%	↓ -1.8%	↑ 1.7%	↑ 0.5%
Cuyo:	↑ 9.5%	↓ -6.3%	↑ 7.4%	↓ -0.5%
Mendoza	↑ 5.4%	↓ -5.7%	↑ 3.7%	↓ -1.8%
San Juan	↑ 19.3%	↓ -7.5%	↑ 16.1%	↑ 2.9%

Variación Demanda Mendoza

Variación Área:	Variación % con respecto a:		acumulado primer/os 2 mes/es 2024	último año móvil últ. 12 meses
	año anterior	mes anterior		
Mendoza Potencia	↑ 5.5%	↑ 5.7%	↑ 6.1%	↓ -0.9%
Mendoza Energía	↑ 5.4%	↓ -5.7%	↑ 3.7%	↓ -1.8%
GUMAS	↑ 0.2%	↓ -6.7%	↓ -0.1%	↓ -7.4%
Distribuidoras (sin GUMAS)	↑ 6.5%	↓ -5.5%	↑ 4.5%	↓ -0.4%
EDEMISA (sin GUMAS)	↑ 6.4%	↓ -5.9%	↑ 4.4%	↓ -0.4%
EDESTE SA (sin GUMAS)	↑ 6.5%	↓ -3.8%	↑ 5.0%	↓ -0.2%
Coop. Godoy Cruz (sin GUMAS)	↑ 11.0%	↓ -4.8%	↑ 7.1%	↓ -0.8%

DETERMINANTES VARIACIÓN DEMANDA DE MENDOZA^{vii}

La energía eléctrica facturada a usuarios finales de la Provincia de Mendoza en los primeros meses del año 2024 ascendió a 977.196 MWh, lo cual implicó una reducción de 1,5% respecto del mismo periodo del año anterior.

Demanda Venta Distribuidoras
(con Demanda Resto GUMAS neto de la Venta Interempresa)
en MWh

	Residencial	General	Riego	Grandes Demandas	Alumbrado Público	Total General
Ene/Feb 2023	303 237	88 498	163 532	411 417	25 842	992 527
Ene/Feb 2024	306 796	81 136	160 823	401 645	26 796	977 196
Variación demanda MWh	3 558	-7 362	-2 709	-9 772	954	-15 331
Variación demanda en %	1.2%	-8.3%	-1.7%	-2.4%	3.7%	-1.5%
participac Ene/Feb 2023	30.6%	8.9%	16.5%	41.5%	2.6%	
participac Ene/Feb 2024	31.4%	8.3%	16.5%	41.1%	2.7%	

Realizando un análisis de la venta de energía eléctrica a Usuarios Finales del año 2024, las categorías Residenciales aumentaron su demanda un 1,2%. Los usuarios Generales disminuyeron un 8,3% su demanda de energía. Los usuarios de Riego Agrícola experimentaron una baja de 1,7% en los

meses del año 2024, mientras que la demanda de Alumbrado Público aumentó un 3,7%. Los usuarios de Grandes Demandas tuvieron una variación en su demanda de -2,4% en los primeros meses del año 2024.

El motivo por el cual la variación de la energía facturada (venta) difiere de la variación en la energía demandada (compra) se explica por las diferencias en los momentos de lectura y facturación entre la compra y la venta de la energía. A los efectos de eliminar del análisis estos aspectos característicos de la venta de energía eléctrica al considerar algunos meses de un año, se hace necesario tomar en consideración la demanda del último año móvil.

Demanda Venta Distribuidoras (último año móvil)
(con Demanda Resto GUMAS neto de la Venta Interempresa)
en MWh

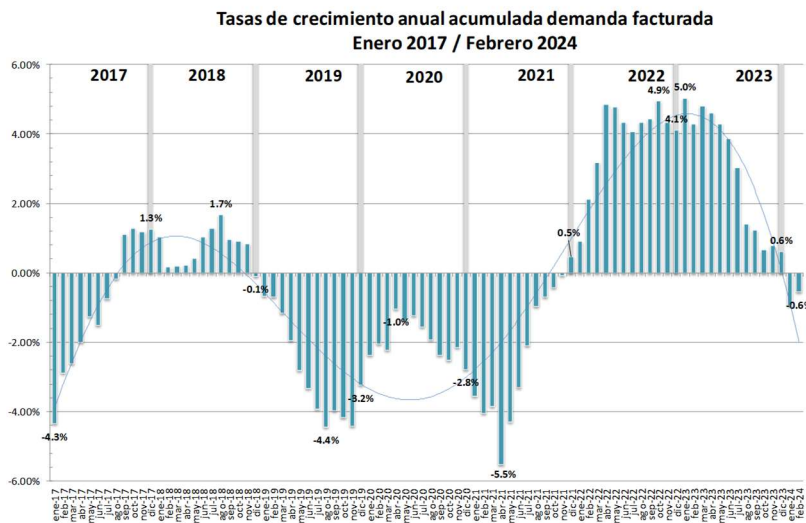
	Residencial	General	Riego	Grandes Demandas	Alumbrado Público	Total General
Año móvil a Feb 2023	1 589 564	471 149	613 489	2 419 344	191 722	5 285 268
Año móvil a Feb 2024	1 612 339	488 793	639 991	2 319 627	195 354	5 256 104
Variación demanda MWh	22 776	17 644	26 502	-99 718	3 632	-29 164
Variación demanda en %	1.4%	3.7%	4.3%	-4.1%	1.9%	-0.6%
participac Año móvil a Feb 2023	30.1%	8.9%	11.6%	45.8%	3.6%	
participac Año móvil a Feb 2024	30.7%	9.3%	12.2%	44.1%	3.7%	

Considerando las variaciones de demanda del año móvil (acumulado de los últimos 12 meses a Febrero 2024), la demanda facturada de la Provincia de Mendoza se redujo un 0,6% respecto del mismo periodo del año anterior. En el acumulado anual, los usuarios Residenciales

incrementaron su demanda en el periodo un 1,4%. La demanda por Alumbrado Público subió 1,9%. Los suministros de Riego Agrícola mostraron una suba de 4,3% anual acumulada a Febrero 2024. Finalmente, los usuarios Grandes Demandas acumularon una baja de 4,1% en los últimos doce meses, mientras que los Generales la incrementaron un 3,7% en el último año móvil.

La demanda global anual de la provincia de Mendoza a comienzos del año 2020 comenzó a mostrar guarismos con menores reducciones anuales acumuladas. Sin embargo, estas reducciones se intensificaron luego de las medidas de Aislamiento y Distanciamiento preventivo experimentadas. Al mes de Diciembre del año 2020 Mendoza alcanzó una reducción de 2,8% anual.

El año 2021 continuó con reducciones anuales acumuladas, alcanzando una reducción de 5,5% anual al mes de Abril de 2021, registrando la mayor reducción anual acumulada de los últimos seis años. A partir de este mes la demanda comenzó a mostrar incrementos mensuales que hicieron reducir las variaciones anuales acumuladas negativas, alcanzando en Diciembre de 2021 un leve incremento anual de 0,5% quebrando así un período de casi tres años con variaciones anuales acumuladas negativas: Dic`18/Nov`21.



Con el comienzo del año 2022 la demanda se fue incrementando, llegando a un máximo de 4,9% de crecimiento anual a Oct`22.

El año 2023 comenzó con un crecimiento anual acumulado de 5,0% registrando el mayor aumento anual acumulado de los últimos siete años. La demanda de la provincia continuó mostrando incrementos anuales acumulados, con una tendencia hacia la baja, finalizando el 2023 con un incremento de 0,6% anual.

El año 2024 comenzó quebrando un período de veinticinco (25) meses con variaciones positivas de la demanda (Dic`21/Dic`23), acumulando a Febrero 2024 una variación anual de -0,6%.

VARIACIÓN DEMANDA GRANDES DEMANDAS

En este apartado se realiza un análisis de las demandas de energía eléctrica de los usuarios Grandes Demandas sobre la base de la codificación^{viii} Clasificación Nacional de Actividades Económicas 2010 (CLANAE 2010^{ix}). En una primera instancia se evalúa la evolución de la demanda de estos grandes usuarios por rama de actividad económica, para determinar las ramas que determinan estos consumos. Finalmente, se realiza un análisis de las demandas de estos grandes usuarios agrupadas según los sectores del PBG (producto bruto geográfico) de la provincia de Mendoza.

POR RAMA DE ACTIVIDAD ECONÓMICA

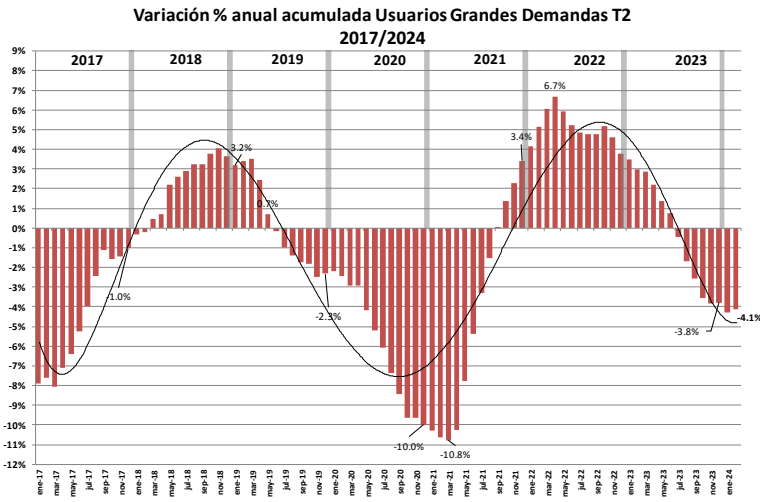
Analizando la participación de las distintas ramas se destaca la demanda de energía eléctrica para **Extracción de petróleo, la Refinación de Petróleo, Elaboración de vinos, Industrias básicas de hierro y acero, y Fabricación de envases de vidrio**. Estas cinco ramas concentran más del 50% de la demanda de energía eléctrica de los grandes usuarios de Mendoza. Las diez (10) ramas de actividad con mayor consumo de energía concentran casi dos terceras partes de la demanda de energía eléctrica de Grandes Demandas de Mendoza.

El consumo agregado de las Grandes Demandas en los meses del año 2024 mostró una **reducción de 2,4%**. Estos suministros **redujeron un 4,1% su demanda en el último año móvil** a Febrero 2024.

Variación demanda de energía eléctrica por actividad económica

Cód. Clanae 2010	Descripción	partic. % 2024	Variación % demanda	
			Acumulado primeros 2 mes/es 2024	Último año móvil
6100	Extracción de petróleo crudo	24.1%	↑ 2.3%	↓ -2.0%
19200	Refinación del petróleo	11.6%	↑ 9.4%	↓ 4.2%
11021	Elaboración de vino	5.7%	↑ 2.3%	↓ -2.7%
24100	Industrias básicas de hierro y acero	5.2%	↓ -27.2%	↓ -39.5%
23101	Fabricación de envases de vidrio	4.4%	↓ -8.2%	↓ -10.2%
22209	Fab. de productos plásticos	4.0%	↓ -2.8%	↑ 4.0%
23941	Elaboración de cemento	3.2%	↓ -40.3%	↓ -10.7%
47111	Venta al por menor en hipermercados	2.6%	↓ -3.1%	↓ -1.3%
84110	Serv. Administración Pública	2.5%	↑ 3.9%	↑ 1.6%
36002	Captación, depuración y distribución de agua	2.2%	↑ 0.8%	↑ 5.2%
96099	Servicios personales	1.6%	↓ -3.3%	↓ 0.0%
47300	Venta al por menor de combustible p/ vehiculo	1.3%	↑ 4.9%	↓ -4.0%
55102	Alojamiento en hoteles, pensiones y similares	1.2%	↑ 3.7%	↑ 4.8%
47112	Venta al por menor en supermercados	1.1%	↓ -1.2%	↑ 4.1%
10303	Elab. frutas, hortalizas y legum congeladas	1.0%	↓ -0.1%	↑ 4.7%
1211	Cultivo de uva para vinificar	1.0%	↑ 5.8%	↑ 0.1%
61200	Servicios de telefonía móvil	0.7%	↓ -9.2%	↓ -2.4%
11030	Elaboración de cerveza, bebidas malteadas	0.7%	↑ 23.2%	↑ 7.1%
10301	Conservas de frutas, hortalizas y legumbres	0.6%	↑ 12.6%	↑ 9.3%
11041	Elaboración de soda y aguas	0.6%	↓ -19.0%	↓ -6.2%
Actividades Económicas más importantes		75.3%	↓ -2.0%	↓ -4.2%
Resto Actividades Económicas		24.7%	↓ -3.5%	↓ -4.0%
Total Actividades Económicas		100.0%	↓ -2.4%	↓ -4.1%

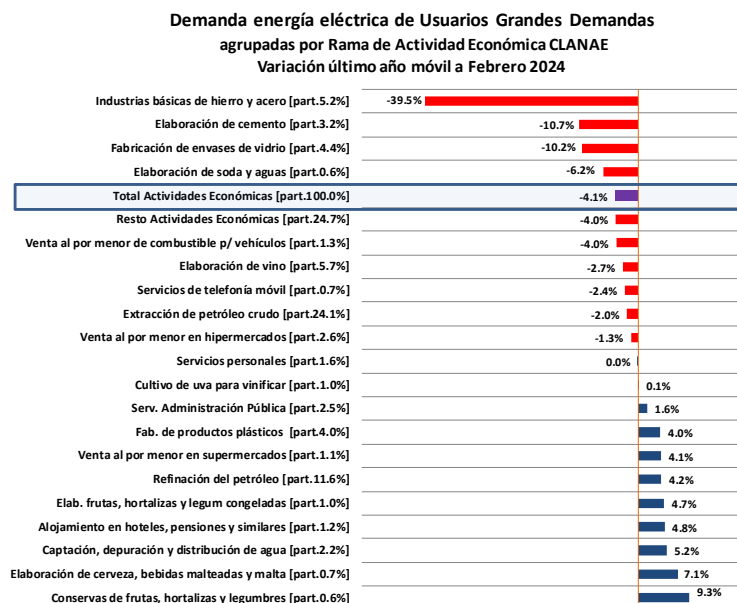
A continuación, se presentan las variaciones acumuladas (últimos doce meses) de la demanda global de los usuarios de Grandes Demandas de Mendoza que experimentaron desde el año 2020 hasta el presente mes.



El primer trimestre del año 2020, la variación anual acumulada experimentó valores negativos, aunque estabilizados en valores medios del -2,5% anual. La llegada del Coronavirus incrementó las reducciones ya experimentadas en el año 2020, finalizando el año con una reducción de 10% anual. El año 2021 continuó con esta tendencia, en Marzo se alcanzó el valor más bajo de la serie (con una baja de 10,8% anual). A partir del mes siguiente, si bien continuaron los valores negativos, las variaciones acumuladas mostraron valores inferiores. A partir de Octubre la demanda

acumulada comenzó a mostrar valores positivos, alcanzando a Diciembre una suba de 3,4% anual, quebrando un acumulado de veintiocho meses con variaciones negativas [Jun'19/Set'21]. El comienzo del año 2022 continuó mostrando valores positivos, alcanzando en Abril una variación de +6,7% anual. El comienzo del año 2023 continuó mostrando valores positivos, aunque con una tendencia hacia la baja en los consumos anuales acumulados. A partir de Julio 2023 la demanda anual acumulada comenzó a mostrar valores negativos luego de veintidós (22) meses (Sep'21/Jun'23) con variaciones positivas. El mes de Febrero 2024 alcanzó una variación acumulada anual de -4,1%, acumulando ocho (8) meses con variaciones negativas (Jul'23/Feb'24).

Las veinte (20) ramas económicas con preponderancia en los consumos de electricidad de Mendoza, que explican el 75% del total provincial, en su conjunto tuvieron una baja de 2,0% en los primeros meses del año 2024 y también una baja de 4,2% en el último año móvil a Febrero 2024. Las variaciones anuales acumuladas por rama de actividad se pueden analizar en el siguiente gráfico:



Del análisis de la demanda anual acumulada en los meses del año 2024 se destaca, por su peso relativo, las bajas en **Industrias de hierro y acero, Extracción de Petróleo Crudo, Fabricación de envases de vidrio y Elaboración de cemento**. Las subas se destacan en: **Refinación del petróleo, Fabricación de productos plásticos, Captación, depuración y distribución de agua y Sector Hotelero**. Se detalla a continuación la situación de los siguientes sectores:

- ✓ **Sector Petrolero:** la importancia de estas ramas radica que entre ambas representan un tercio (35,7%) de la demanda total de las Grandes Demandas de la Provincia.
 - la rama **Extracción de petróleo crudo** [participación del 24,1%] en el 2023 experimentó una variación de -2,8% anual. En los primeros meses del año 2024 esta rama mostró una suba en sus consumos: +2,3% respecto del año anterior; y una variación de -2,0% en el último año móvil. La Extracción de Crudo tuvo históricamente una participación cercana al 31% del total de las grandes demandas, sin embargo, las reducciones en las demandas del período 2020/2023 han hecho bajar la participación de la rama más importante de la provincia de Mendoza hasta el 24,1% actual. La baja está explicada, en gran medida, por la caída en los consumos del suministro YPF-66MZ-Yac.Mendoza (que participa en el 12% de la rama), el cual posee una variación anual acumulada de -49,1% a Febrero 2024.
 - La rama **Refinación del petróleo** [participación del 11,6%] terminó el año 2023 con una suba de 2,6% en sus demandas. En el 2024, esta rama experimentó una variación de +9,4% en sus demandas, respecto del año anterior y una suba de 4,2% en el último año móvil a Febrero 2024. Esta rama continúa experimentando, como en todo el año 2023, demandas mensuales que representaron valores promedios superiores al 90% de sus máximos históricos.
- ✓ **Elaboración de Vino** [participación del 5,7%]: esta rama finalizó el 2023 con una baja de 2,7% anual en sus consumos. En los primeros meses del 2024, esta rama mostró una suba de 2,3% en sus consumos y una variación de -2,7% anual en sus consumos en el último año móvil.
- ✓ **Industrias básicas de hierro y acero** [participación del 5,2% del total de las grandes demandas en el año 2024]: esta rama terminó el año 2023 con una reducción de 37,8% en sus consumos. En los primeros meses del año 2024 la demanda redujo sus consumos un 27,2% respecto del año anterior y redujo un 39,5% anual en el último año móvil a Febrero 2024. Esta rama posee una elevada volatilidad en sus consumos: en el año 2014 alcanzó una participación del 8,8% del total de las Grandes Demandas, mientras que durante la pandemia COVID'19 hizo caer su participación hasta el 3,3%. En el año 2022 su participación se incrementó hasta el 8% y actualmente esta participación cae hasta el 5,2%.
- ✓ **Elaboración de Cemento** [participación del 3,2%]: esta rama industrial terminó el año 2023 con una baja del 7,8%. En los primeros meses del año 2024, esta rama experimentó una baja de 40,3% en sus consumos y una baja de 10,7% en el último año móvil a Febrero 2024.

El resto de las ramas económicas, que poseen una participación del 24,7% del consumo de grandes demandas de Mendoza, experimentaron en su conjunto a Febrero 2024 una reducción de 4,0% en el último año móvil. Las ramas incluidas en este grupo en ningún caso alcanzan una participación individual superior al 0,5% del total de los consumos.

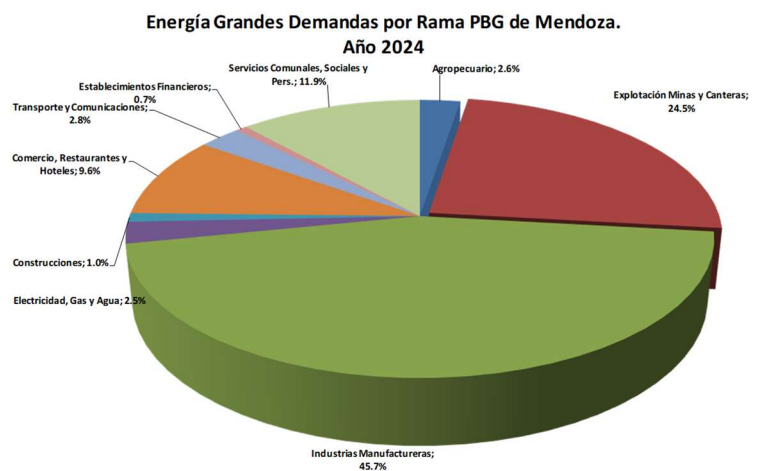
POR SECTOR DEL PBG DE MENDOZA

Sobre la base de la información de los consumos de los usuarios Grandes Demandas de la provincia de Mendoza codificados a través de la Clasificación Nacional de Actividades Económicas 2010 (CLANAE 2010) se han agrupado según las ramas de actividad del PBG de Mendoza:

I	Agropecuario	V	Construcciones
II	Explotación Minas y Canteras	VI	Comercio, Restaurantes y Hoteles
III	Industrias Manufactureras	VII	Transporte y Comunicaciones
IV	Electricidad, Gas y Agua	VIII	Establecimientos Financieros

A continuación, se detalla la participación de cada sector en el consumo total de energía eléctrica de las Grandes Demandas del año 2024:

Como se puede apreciar, las participaciones de estos sectores en el consumo de energía eléctrica son diferentes a la proporción en que participan estos sectores en valor agregado del PBG de la provincia de Mendoza². La evolución del consumo de energía de estos sectores no se corresponde con un análisis del nivel de actividad (evolución del PBG) de cada sector de la actividad económica de Mendoza, aunque constituye un indicador del mismo.



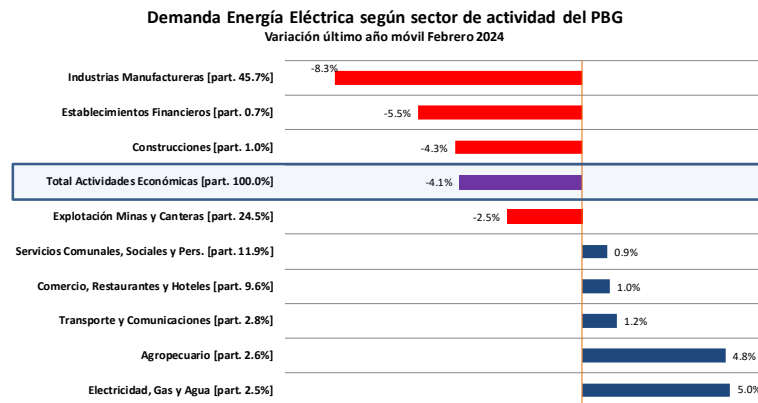
Como ya se mencionó en el apartado anterior, los usuarios Grandes Demandas **disminuyeron** su demanda de energía un **2,4%** en los primeros meses del **año 2024** y un **-4,1%** en el **último año móvil**.

Variación demanda de energía eléctrica según sector de actividad del PBG

Sector PBG	Descripción	partic. % 2024	Variación % demanda	
			Acumulado primer/los 2 mes/es 2024	Último año móvil últ. 12 meses
I	Agropecuario	2.6%	↑ 6.9%	↑ 4.8%
II	Explotación Minas y Canteras	24.5%	↑ 2.1%	↓ -2.5%
III	Industrias Manufactureras	45.7%	↓ -6.7%	↓ -8.3%
IV	Electricidad, Gas y Agua	2.5%	↑ 2.5%	↑ 5.0%
V	Construcciones	1.0%	↓ -2.6%	↓ -4.3%
VI	Comercio, Restaurantes y Hoteles	9.6%	↑ 0.2%	↑ 1.0%
VII	Transporte y Comunicaciones	2.8%	↓ -2.2%	↑ 1.2%
VIII	Establecimientos Financieros	0.7%	↓ -2.9%	↓ -5.5%
IX	Servicios Comunales, Sociales y Pers.	11.9%	↑ 2.2%	↑ 0.9%
Total Actividades Económicas		100.0%	↓ -2.4%	↓ -4.1%

² Participación Relativa según sector de actividad en el Valor Agregado Bruto de Mendoza (PBG) del año 2022: Agropecuario 5,5%, Explotación Minas y Canteras 6,2%, Industrias Manufactureras 22,2%, Electricidad, Gas y Agua 1,4%, Construcciones 5,9%, Comercio, Restaurantes y Hoteles 25,4%, Transporte y Comunicaciones 4,0%, Establecimientos Financieros 13,1% y Servicios Comunales, Sociales y Personales 16,3%. Fuente: D.E.I.E.- Área Indicadores de Coyuntura.

En el siguiente gráfico, se muestran las variaciones de cada sector del PBG de la provincia de Mendoza al mes de Febrero del 2024. Hasta el mes de Abr`21 la totalidad de los sectores mostraban reducciones en sus consumos de energía eléctrica anual acumulada. Al mes de Febrero 2024, cuatro sectores muestran bajas anuales acumuladas: **Industrias Manufactureras, Establecimientos financieros, Construcciones y Explotaciones de Minas y Canteras**. Estos cuatro sectores que muestran bajas anuales, explican más de dos terceras partes del total (72%) de las Grandes Demandas.



Luego de dos años con variaciones acumuladas positivas, el sector más importante de la provincia - **Industrial**- comenzó en el mes de Mayo 2023 a mostrar valores acumulados negativos, alcanzando en Febrero 2024 una variación acumulada de -8,3% anual. Esta disminución industrial fue traccionada básicamente por las siguientes ramas, ordenadas de acuerdo con su peso relativo en esta baja de demanda: **Industrias básicas de hierro y acero, Fabricación de envases de vidrio, Elaboración de cemento y Elaboración de vino**.

El sector que le sigue en importancia -Explotación de Minas y Canteras- continúa mostrando reducciones en sus demandas: -2,5% en el último año móvil a Febrero, básicamente por la importante reducción de la rama **Extracción de Petróleo Crudo**.

Al agrupar los sectores, también se puede realizar un análisis por sectores de la Provincia: primario, secundario y terciario³. Al analizar la demanda anual acumulada a Febrero del 2024, el sector **Primario**, con una participación del 27% del total de los consumos energéticos, experimentó una baja de 1,8% respecto del año anterior. El sector **Secundario**, con una participación del 49% también experimentó una baja de 7,6%. Finalmente, el sector **Terciario** con una participación del 25% sobre el total de los consumos de electricidad de las Grandes Demandas, experimentó una suba de 0,7% respecto del año anterior.

Variación demanda de energía eléctrica según componentes del PBG

Descripción	partic. % 2024	Variación % demanda	
		Acumulado primer/os 2 mes/es 2023	Último año móvil últ. 12 meses
I Primario: Agropecuario y Minas y Canteras	27%	↑ 2.7%	↓ -1.8%
II Secundario: Industria Manufacturera, Electricidad Gas y Agua y Construcciones	49%	↓ -6.1%	↓ -7.6%
III Terciario: Comercio, Transporte, Est. Financieros y Servicios Sociales, Personales y Comuna	25%	↑ 0.8%	↑ 0.7%
Total Actividades Económicas	100%	↓ -2.4%	↓ -4.1%

³El sector Primario se encuentra integrado por los sectores Agropecuario y Explotación de Minas y Canteras. El sector Secundario lo integran Industrias Manufactureras, Electricidad, Gas y Agua y Construcciones y, finalmente, el sector Terciario integrado por Comercio, Restaurantes y Hoteles, Transporte y Comunicaciones, Establecimientos Financieros y Servicios Comunales, Sociales y Personales.

CONCLUSIONES

En este mes de Febrero 2024 la demanda de la **provincia de Mendoza** tuvo una variación de +5,4% respecto del mismo mes del año 2023; **Cuyo** también aumentó sus consumos un 9,5%. La demanda del **país** en su conjunto experimentó una suba en sus consumos de 7,9% respecto del mismo mes del año 2023, tras tres meses tras tres meses de caída, alcanzando un consumo de 12.848,1 GWh.

La temperatura media de este mes de Febrero 2024 (27,0°C) fue superior tanto a la media histórica del mes (24,6°C) como a la media del mismo mes del año anterior (26,0°C). Por lo tanto, este mes de Febrero 2024 puede considerarse como un mes extremo desde el punto de vista de la temperaturas, con temperaturas tanto máximas como mínimas superiores a las históricas de dicho mes.

Al analizar las demandas facturadas por grupos, los usuarios **Residenciales** finalizaron el año 2023 con un aumento en sus consumos de 1,9%. La energía demandada de estos usuarios en los primeros meses del 2024 se incrementó un 1,2% respecto del mismo período del año anterior; mientras que la demanda de energía mostró una variación de +1,4% en el último año móvil a Febrero.

Los usuarios **Generales** (pequeños comercios, talleres, industrias y obras en construcción) finalizaron el año 2023 con una suba de 6,3% en sus consumos. En los primeros meses del año 2024 estos usuarios Generales mostraron una baja de 8,3%, respecto del mismo período del año anterior; mientras que la energía del último año móvil mostró un incremento de 3,7%.

La demanda de **Riego Agrícola** experimentó una variación de +11,0% anual en el año 2023. En los meses del año 2024, estos usuarios experimentaron una baja del 1,7%, mientras que la variación del último año móvil mostró una suba del 4,3% anual.

Los usuarios **Grandes Demandas** finalizaron el año 2023 con una baja de 3,8% en sus demandas de electricidad. En los primeros meses del año 2024 disminuyeron su demanda de energía un 2,4% y registraron una baja de 4,1% en sus demandas de energía en el último año móvil a Febrero 2024. A partir de Julio 2023 la demanda anual acumulada comenzó a mostrar valores negativos luego de veintidós (22) meses (Sep'21/Jun'23) con variaciones positivas. El mes de Febrero 2024 alcanzó una variación acumulada anual de -4,1%.

Las **ramas económicas más importantes**, que concentran el 75,3% de la demanda de electricidad de la Provincia experimentaron una variación de -2,0% en los primeros meses del año 2024 y también una reducción de 4,2% en el último año móvil a Febrero 2024. Las actividades que mostraron **bajas** en la demanda del último año móvil, con una participación relativamente importante para influir en la variación global de las Grandes Demandas, fueron: **Industrias de hierro y acero, Extracción de Petróleo Crudo, Fabricación de envases de vidrio y Elaboración de cemento**. Las subas se destacan en: **Refinación del petróleo, Fabricación de productos plásticos, Captación, depuración y distribución de agua y Sector Hotelero**.

Las ramas relacionadas con el Petróleo tuvieron el siguiente comportamiento: la **Extracción de Crudo** (con la mayor participación -24,1%- en el total de los consumos de las Grandes Demandas) en los meses del año 2024 esta rama mostró una suba de 2,3% respecto del año anterior; y una reducción de 2,0% en el último año móvil. La Extracción de Crudo tuvo históricamente una participación cercana al 31% del total de las

grandes demandas, sin embargo, las reducciones en las demandas del período 2020/2023 hicieron bajar la participación de la rama más importante de la provincia de Mendoza hasta el 24,1% actual. La baja en la demanda de la Extracción de Crudo está explicada en gran medida por la caída en los consumos del suministro YPF-66MZ-Yac.Mendoza (que participa en el 12% de la rama), el cual posee una variación anual acumulada de -49,1% a Febrero 2024.

La **Refinación de petróleo** (con una participación del 11,6% en el total de los consumos de las Grandes Demandas) en los primeros meses del 2024 esta rama experimentó una variación de +9,4% en sus demandas, respecto del año anterior y una suba de 4,2% en el último año móvil a Febrero. Las demandas mensuales de esta rama continúan mostrando valores similares a los máximos históricos.

La rama **Industrias básicas de hierro y Acero** en el año 2023 redujo sus consumos un 37,8%. En los primeros meses del año 2024, esta rama redujo sus consumos un 27,2%, mientras que la variación del último año móvil a Febrero fue de -39,5%.

La rama **Elaboración de Vino**, tercera rama en importancia en la demanda de energía, finalizó el 2023 con una baja de 2,7% anual en sus consumos. En los primeros meses del 2024, esta rama mostró una suba de 2,3% en sus consumos y una variación de -2,7% anual en sus consumos en el último año móvil.

El resto de las actividades económicas de Mendoza, con una participación del 24,7% sobre el total de la categoría Grandes Demandas, experimentaron una variación acumulada de -4,0% anual.

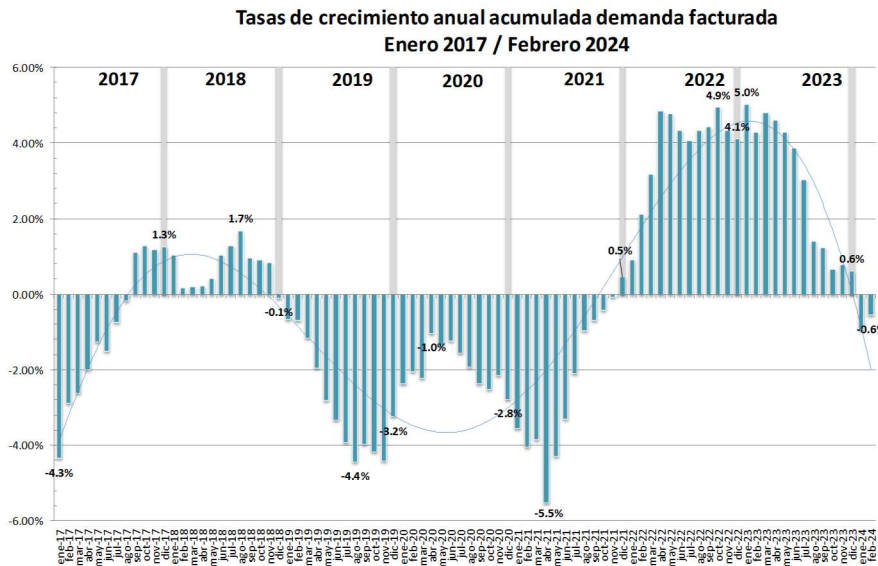
Analizando las variaciones de demanda de energía eléctrica de los sectores del PBG de Mendoza, a este mes de Febrero de 2024 cuatro sectores presentaron una reducción anual acumulada en sus demandas: **Industrias Manufactureras, Establecimientos financieros, Construcciones y Explotaciones de Minas y Canteras**. El resto tuvieron incrementos en sus demandas anuales en el año 2024, respecto del año anterior.

El sector de **Explotación de Minas y Canteras**, con una participación del 24,5% acumula al mes de Febrero 2024 una demanda con una baja de 2,5% anual. Esta baja fue explicada básicamente por la reducción de los consumos de la rama **Extracción de Petróleo Crudo**.

También es necesario destacar que la rama de **Industrias Manufactureras**, con una participación del 45,7% de las Grandes Demandas, mostró un quiebre en el mes de Mayo 2023 luego de dos años de variaciones acumuladas positivas, alcanzando en Febrero 2024 una variación negativa de 8,3% anual acumulada. Esta reducción industrial fue traccionada básicamente por las siguientes ramas, ordenadas de acuerdo a su peso relativo en esta baja de demanda: **Industrias básicas de hierro y acero, Fabricación de envases de vidrio, Elaboración de cemento y Elaboración de vino**.

Agrupando las demandas de energía de los usuarios de Grandes Demandas según las grandes componentes del PBG provincial se destaca la reducción acumulada a Febrero de 2024 del 1,8% anual del **Sector Primario**, una reducción de 7,6% anual del **Sector Secundario** y, finalmente, un incremento de 0,7% anual del **sector Terciario** de Mendoza.

Es necesario destacar el cambio de tendencia en las tasas de crecimiento globales de los consumos anuales de electricidad de Mendoza.



El año 2020 comenzó con variaciones acumuladas negativas, mostrando una tendencia hacia la recuperación en las variaciones de demanda en los primeros meses de este año, alcanzando una reducción de tan sólo 1% en Abr'20. A partir del siguiente mes se vislumbraron los impactos del Aislamiento Social, Preventivo y Obligatorio, mostrando mes a mes la profundización de las reducciones en las demandas de la provincia de Mendoza, finalizando el año 2020 con una reducción 2,8% anual.

El año 2021 continuó mostrando valores negativos, alcanzando una variación acumulada de -5,5% anual, al mes de Abr'21. A partir del mes siguiente, los incrementos mensuales en los consumos de demanda hicieron que las reducciones anuales acumuladas fuesen reduciendo su valor. El último mes del año 2021, la variación acumulada alcanzó un leve incremento de 0,5% anual. La provincia de Mendoza quebró casi tres años de variaciones anuales acumuladas negativas: Dic'18/Nov'21.

El año 2022 comenzó con incrementos de demandas que fueron consolidándose con el correr de los meses, alcanzando a Oct'22 un incremento de 4,9% anual. El año terminó con un incremento del 4,1% anual.

El año 2023 comenzó con incrementos anuales acumulados del 5% aproximadamente que se mantuvieron durante el primer semestre del año. El segundo semestre lo marcó una tendencia hacia la baja, alcanzando en el mes de Diciembre una variación acumulada con un incremento de 0,6% anual.

El año 2024 comenzó quebrando un período de veinticinco (25) meses con variaciones positivas de la demanda (Dic'21/Dic'23), acumulando a Febrero 2024 una variación anual de -0,6%.

ⁱ La demanda de los Distribuidores comprende la compra de energía al MEM, fuera del MEM y la demanda de los GUMES (Grandes Usuarios Menores). No comprende la energía ingresada a sus redes para el abastecimiento a sus GUMAS.

ⁱⁱ Para el análisis de la demanda individual de las Distribuidoras se analizó la compra de cada una de ellas, incluyendo la compra al MEM, fuera del MEM y los intercambios interempresa. Se realizaron dos análisis: por un lado, la totalidad de la energía ingresada a las redes de cada Distribuidora incluyendo la demanda de los GUMAS de cada jurisdicción; mientras que por otro lado también se analizó la demanda de cada Distribuidora sin la energía para abastecer a los GUMAS de su jurisdicción.

ⁱⁱⁱ Eco de los Andes, MinettiCapdeville, RayénCurá, Aceros Cuyanos-Luján de Cuyo, SINOPEC Arg. Piedras Coloradas, Chañares Herrados, el segundo horno de RayénCurá, dos suministros de YPF (YPF-LVMY y YPF-2VMY) y la Planta de Bombeo de El Sosneado (YPF-SOMY).

^{iv} Del total de la energía demandada por EDESTE aproximadamente el 60% es vendida al resto de las distribuidoras cooperativas eléctricas de Mendoza: Alto Verde y Algarrobo Grande, Sud Río Tunuyán, Popular Rivadavia, Monte Comán, Medrano, CECSAGAL, COSPAC Bowen y Santa Rosa.

^v Cervecería Quilmes e Hipermercado Libertad.

^{vi} Electro Aleaciones Ex-Aceros Zapla, Refinería Luján de Cuyo (YPF-13MZ), Yacimiento Mendoza (YPF-33MZ), Yacimiento Mendoza (YPF-66MZ), Vizcacheras ExAstra (YPF-VZMZ), Petroquímica Cuyo (PQCULCMY) y GlobeMetals(GLOBLCMY -M01671EP-).

^{vii} Para el análisis de esta sección se utilizaron los valores de energía vendida por cada Distribuidora remitidas bajo la forma de Declaración Jurada al EPRE de Mendoza, con el criterio de fecha de emisión de la factura. También se utilizó la información de CAMMESA, para la demanda de los GUMAS que no son facturados por las Distribuidoras de la Provincia.

^{viii} La codificación de los suministros de Grandes Demandas se realizó originalmente mediante un convenio realizado entre el EPRE y el Observatorio de Energía y Producción de la Universidad Nacional de Cuyo en el año 2012. Luego el EPRE ha ido actualizando esta base de datos con los nuevos usuarios de Grandes Demandas que se han ido incorporando hasta el momento.

^{ix} CLANAE 2010 aprobado por el Instituto Nacional de Estadística y Censos (INDEC) , a través de la resolución 825, en el marco de la Ley N° 17.622, basada en la CIU (Clasificación Internacional Industrial Uniforme, OUN) revisión 4.