

# EVOLUCIÓN DE LA DEMANDA ELÉCTRICA DE MENDOZA Y CUYO

## INFORME PROVISORIO MENSUAL. AGOSTO 2018

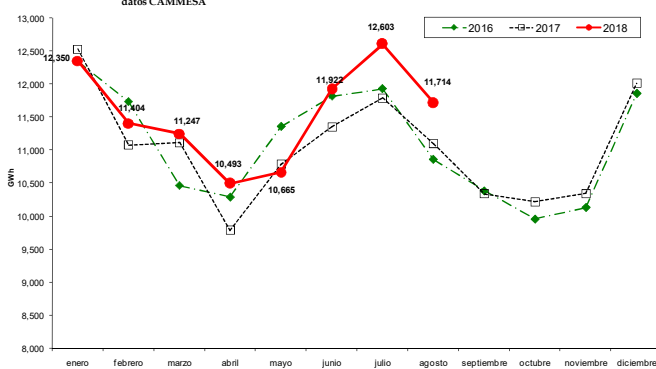
Informe preliminar realizado sobre la base de la compra de electricidad de los agentes (Distribuidoras y Grandes Usuarios) al MEM, según la información suministrada por CAMMESA, DISTROCUYO y por las Distribuidoras EDEMSA, EDESTE y Cooperativa Eléctrica de Godoy Cruz Ltda. Las variaciones de demanda surgen de la comparación intermensual del total de la energía demandada.

### ÁREA CUYO Y EL MERCADO ELÉCTRICO MAYORISTA (MEM)

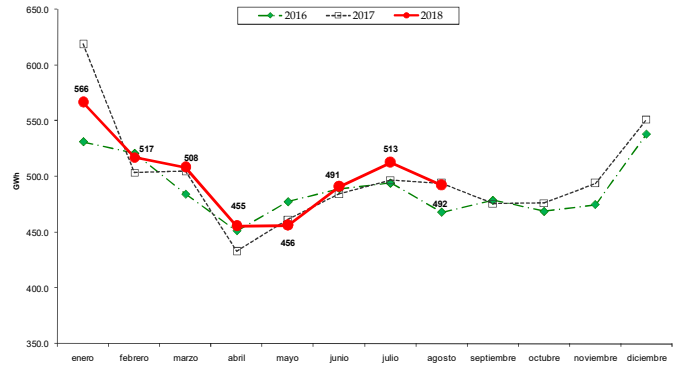
El MEM experimentó una variación en su demanda, en el mes de Agosto de 2018, de **+5,5%** respecto de Agosto 2017 (-7,1% respecto del mes anterior). La variación acumulada en el año 2018 ascendió a **+3,2%** (la energía del año móvil, últimos 12 meses, experimentó una variación de **+2,6%**).

La demanda del Área **Mendoza** en Agosto de 2018 experimentó una variación de **-0,4%** respecto de Agosto 2017 (-4% respecto del mes anterior). La variación acumulada en el año 2018 ascendió a **+0,1%** (la energía del año móvil, últimos 12 meses, experimentó una variación de **+0,7%**).

**Demanda mensual Energía MEM**



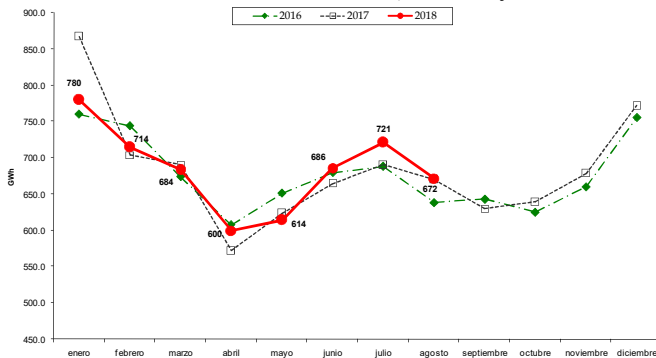
**Demanda Mensual Mendoza**



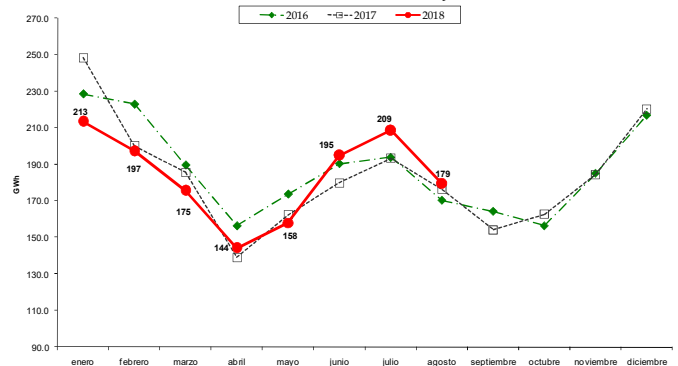
La variación de demanda de energía eléctrica del área **CUYO** (Mendoza y San Juan) para el mes de Agosto de 2018 fue de **+0,2%** respecto del mismo mes del año anterior (-6,9% respecto del mes anterior). La variación acumulada en el año 2018 ascendió a **-0,2%** (la energía del año móvil, últimos 12 meses, experimentó una variación de **+0,3%**).

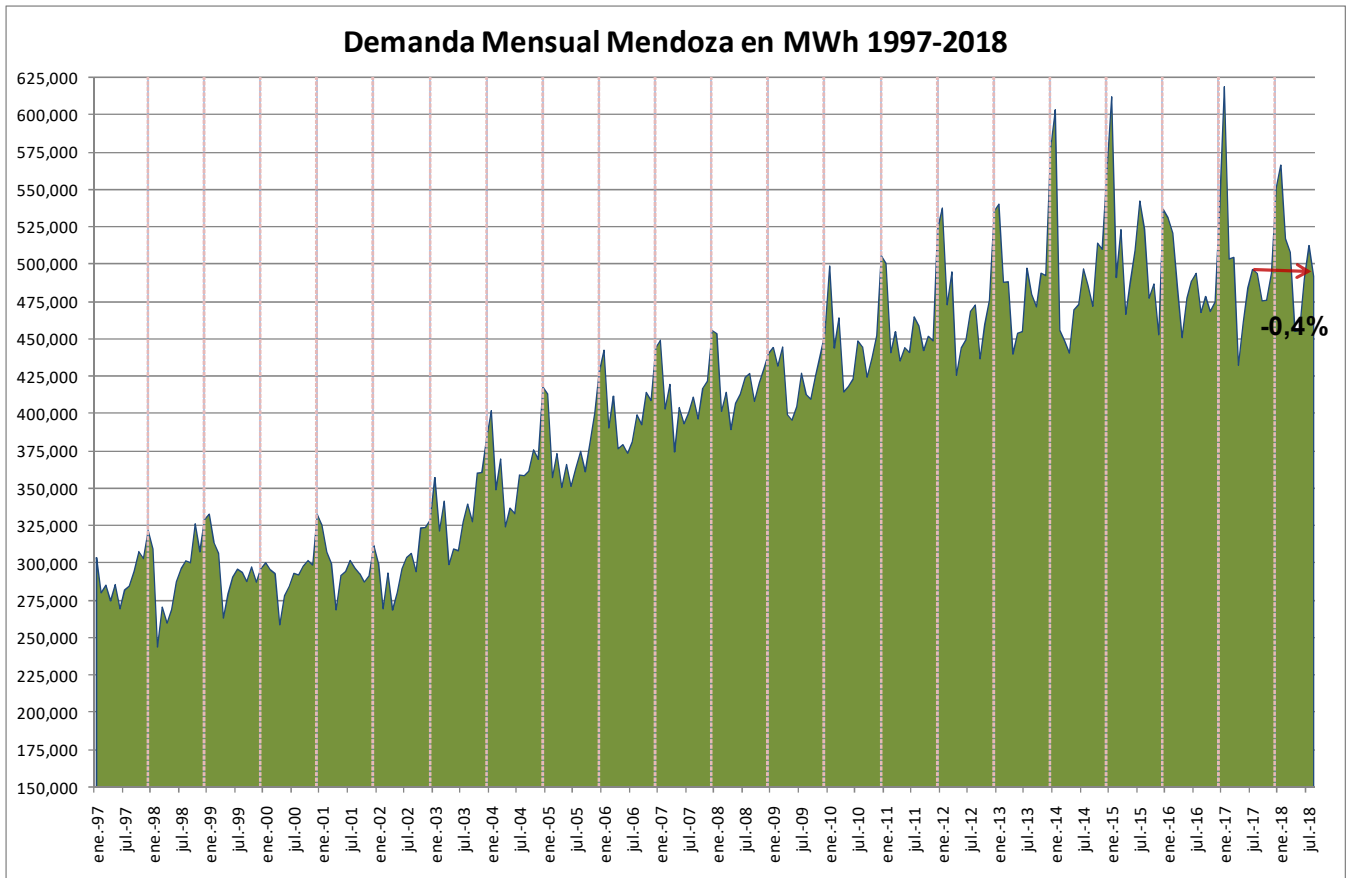
**San Juan** experimentó una variación de **+1,8%**, respecto de Agosto 2017 (-14% respecto del mes anterior). La variación acumulada en el año 2018 ascendió a **-0,9%** (la energía del año móvil, últimos 12 meses, experimentó una variación de **-0,7%**).

**Demanda Mensual CUYO (Mendoza y San Juan)**



**Demanda Mensual San Juan**





## DEMANDA ÁREA MENDOZA

La demanda de electricidad de Mendoza de Agosto 2018 (492.163 MWh) experimentó una variación de **-0,4%**, respecto al mismo mes del año anterior, la cual está explicada por las variaciones de la demanda de las Distribuidoras (variación: **-0,9%** respecto de Agosto del año anterior, con 373.382 MWh) y de los GUMAs (una variación de **-0,4%** respecto de Agosto del año anterior, con 116.792 MWh) de la Provincia.

Las distribuidoras -EDEMISA, EDESTE SA y la Cooperativa Eléctrica Godoy Cruz- experimentaron este mes una **variación** en su demanda<sup>i</sup> de energía de **-0,9%** respecto de Agosto 2017 (-5,8% respecto del mes anterior). La variación acumulada en el año 2018 ascendió a -1,8% (la energía del año móvil, últimos 12 meses, experimentó una variación de -1,1%).

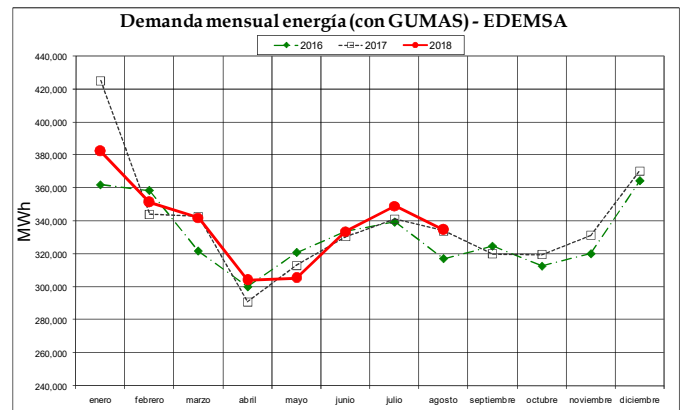
Los Grandes Usuarios Mayores (GUMAS) de Mendoza experimentaron este mes una variación de **-0,4%** respecto de Agosto 2017 (+4,3% respecto del mes anterior). La variación acumulada en el año 2018 ascendió a +3,9% (la energía del año móvil, últimos 12 meses, experimentó una variación de +4,8%). De los veintiuno (21) GUMAS de la Provincia, diez (10) experimentaron reducciones en su demanda respecto del mismo mes del año anterior.

La temperatura media registrada<sup>ii</sup> de Mendoza en este mes de Agosto de 2018 fue de 10°C, inferior tanto a la del año anterior 11°C (-9,5%) como a la media histórica 10,9°C (-8,5%).

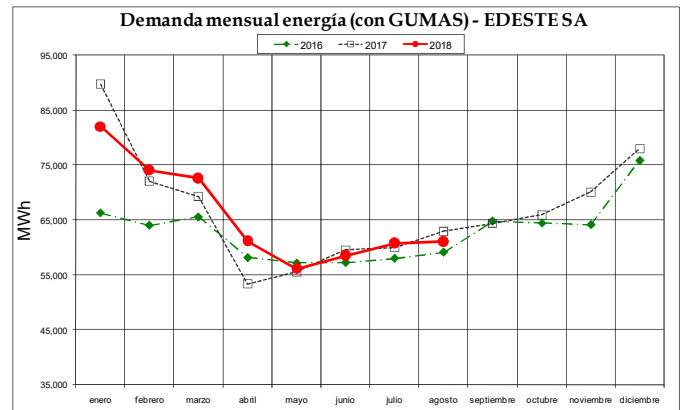


**DEMANDA INDIVIDUAL AGENTES:  
DISTRIBUIDORAS Y GUMAS<sup>iii</sup>**

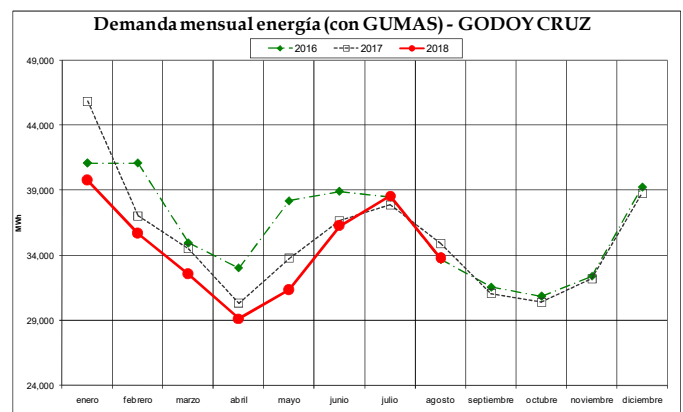
La energía eléctrica ingresada a las redes de **EDEMSA** en Agosto de 2018, incluyendo la demanda para sus GUMAS<sup>iv</sup>, experimentó una variación de +0,1% respecto de Agosto 2017 (-4,2% respecto del mes anterior). La variación acumulada en el año 2018 ascendió a -0,7% (la energía del año móvil, últimos 12 meses, experimentó una variación de nula). La demanda de EDEMSA de este mes, si se *excluyen la demanda de los GUMAS*, experimentó una variación de -0,2% respecto de Agosto 2017 (-6% respecto del mes anterior). La variación acumulada en el año 2018 ascendió a -2% (la energía del año móvil, últimos 12 meses, experimentó una variación de -1,5%).



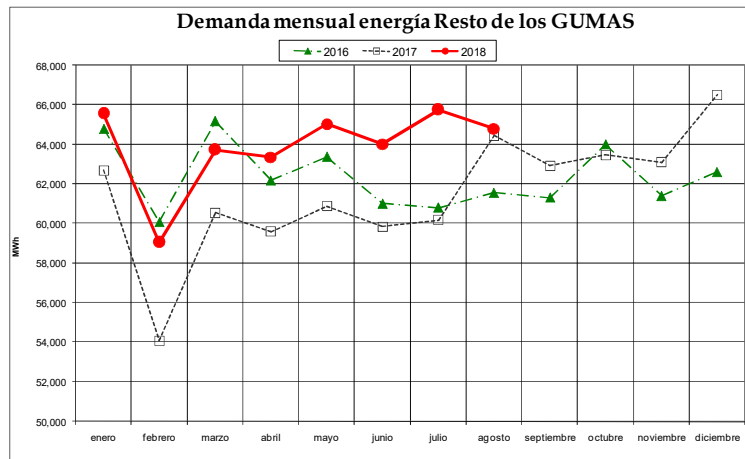
La energía eléctrica ingresada a las redes de **EDESTE SA<sup>v</sup>** en Agosto de 2018, sin ningún GUMA en su jurisdicción, experimentó una variación de -3% respecto de Agosto 2017 (+0,4 % respecto del mes anterior). La variación acumulada en el año 2018 ascendió a +0,7% (la energía del año móvil, últimos 12 meses, experimentó una variación de +1,6%).



La energía eléctrica ingresada a las redes de la **Coop. Eléctrica de Godoy Cruz Ltda.** en Agosto de 2018, incluyendo la demanda para sus GUMAS<sup>vi</sup>, experimentó una variación de -3,3% respecto del mismo mes del año anterior (-12% respecto del mes anterior). La variación acumulada en el año 2018 ascendió a -4,8% (la energía del año móvil, últimos 12 meses, experimentó una variación de -3,6%). La demanda de esta Distribuidora de este mes, *si se excluyen la demanda de los GUMAS* de su jurisdicción, experimentó una variación de -3,4% respecto de Agosto 2017 (-13% respecto del mes anterior). La variación acumulada en el año 2018 ascendió a -5% (la energía del año móvil, últimos 12 meses, experimentó una variación de -3,8%).



El Resto de los GUMAS de Mendoza, que no están bajo la Jurisdicción de Distribuidoras<sup>vii</sup>, experimentaron una variación en Agosto de 2018 de +0,5 respecto de Agosto 2017 (-1,4% respecto del mes anterior). La variación acumulada en el año 2018 ascendió a +6% (la energía del año móvil, últimos 12 meses, experimentó una variación de +4,9%). Estos Grandes Usuarios consumen cerca del 57% del total de la energía demandada por los GUMAS de la Provincia y el 12,7% de la demanda de Mendoza.



Resumen Variaciones de Demanda

**agosto-18**

Variación Demanda Área CUYO y MEM

Variación Área:	Variación % con respecto a:		acumulado primer/os 8 mes/es 2018	último año móvil últ. 12 meses
	año anterior	mes anterior		
Mercado Eléctrico Mayorista	↑ 5.5%	↓ -7.1%	↑ 3.2%	↑ 2.6%
Cuyo:	↑ 0.2%	↓ -6.9%	↓ -0.2%	↑ 0.3%
Mendoza	↓ -0.4%	↓ -4.0%	↑ 0.1%	↑ 0.7%
San Juan	↑ 1.8%	↓ -14.0%	↓ -0.9%	↓ -0.7%

Variación Demanda Mendoza

Variación Área:	Variación % con respecto a:		acumulado primer/os 8 mes/es 2018	último año móvil últ. 12 meses
	año anterior	mes anterior		
Mendoza Potencia	↓ -0.3%	↓ -7.1%	↑ 5.2%	↑ 29.7%
Mendoza Energía	↓ -0.4%	↓ -4.0%	↑ 0.1%	↑ 0.7%
GUMAS	↓ -0.4%	↑ 4.3%	↑ 3.9%	↑ 4.8%
Distribuidoras (sin GUMAS)	↓ -0.9%	↓ -5.8%	↓ -1.8%	↓ -1.1%
EDEMSA (sin GUMAS)	↓ -0.2%	↓ -6.0%	↓ -2.0%	↓ -1.5%
EDESTE SA (sin GUMAS)	↓ -3.0%	↑ 0.4%	↑ 0.7%	↑ 1.6%
Coop. Godoy Cruz (sin GUMAS)	↓ -3.4%	↓ -13.0%	↓ -5.0%	↓ -3.8%



## DETERMINANTES VARIACIÓN DEMANDA DE MENDOZA<sup>viii</sup>

La energía eléctrica facturada a usuarios finales de la Provincia de Mendoza acumulada al mes de Agosto de 2018 ascendió a 3.592.204 MWh, lo cual implicó un comportamiento prácticamente nulo (+0,05%) respecto del mismo período del año anterior.

**Demanda Venta Distribuidoras**  
(con Demanda Resto GUMAS neto de la Venta Interempresa)  
en MWh

	Residencial	General	Riego	Grandes Demandas	Alumbrado Público	Total General
Ene/Ago 2017	1,155,145	329,041	299,535	1,669,409	137,414	<b>3,590,544</b>
Ene/Ago 2018	1,101,915	319,445	319,696	1,707,612	143,537	<b>3,592,204</b>
<b>Variación demanda MWh</b>	<b>-53,230</b>	<b>-9,597</b>	<b>20,160</b>	<b>38,203</b>	<b>6,124</b>	<b>1,661</b>
<b>Variación demanda en %</b>	<b>-4.6%</b>	<b>-2.9%</b>	<b>6.7%</b>	<b>2.3%</b>	<b>4.5%</b>	<b>0.05%</b>
participac. Ene/Ago 2017	32.2%	9.2%	8.3%	46.5%	3.8%	
participac. Ene/Ago 2018	30.7%	8.9%	8.9%	47.5%	4.0%	

Realizando un análisis de la venta de energía eléctrica a Usuarios Finales en el primer mes del año 2018, los usuarios Residenciales redujeron su demanda un 4,6% y los Generales un 3,4%. El Alumbrado Público experimentó una suba de 4,5% y los usuarios de Grandes Demandas incrementaron un 2,3% en estos primeros meses del 2018, respecto del mismo período del año anterior. Los usuarios de Riego Agrícola experimentaron una suba de 6,7% en el comienzo del año 2018 respecto del mismo período de 2017.

El motivo por el cual la variación de la energía facturada (venta) difiere de la variación en la energía demandada (compra) se explica por las diferencias en los momentos de lectura y facturación entre la compra y la venta de la energía. A los efectos de eliminar del análisis estos aspectos característicos de la venta de energía eléctrica al considerar algunos meses de un año, se hace necesario tomar en consideración la demanda del último año móvil.

**Demanda Venta Distribuidoras (último año móvil)**  
(con Demanda Resto GUMAS neto de la Venta Interempresa)  
en MWh

	Residencial	General	Riego	Grandes Demandas	Alumbrado Público	Total General
Año móvil a Ago 2017	1,655,538	477,806	488,176	2,472,138	203,525	<b>5,297,183</b>
Año móvil a Ago 2018	1,611,365	469,296	524,875	2,512,863	212,121	<b>5,330,521</b>
<b>Variación demanda MWh</b>	<b>-44,173</b>	<b>-8,509</b>	<b>36,699</b>	<b>40,725</b>	<b>8,596</b>	<b>33,339</b>
<b>Variación demanda en %</b>	<b>-2.7%</b>	<b>-1.8%</b>	<b>7.5%</b>	<b>1.6%</b>	<b>4.2%</b>	<b>0.6%</b>
participac. Año móvil a Ago 2017	31.3%	9.0%	9.2%	46.7%	3.8%	
participac. Año móvil a Ago 2018	30.2%	8.8%	9.8%	47.1%	4.0%	

Considerando las variaciones de demanda del año móvil (acumulado de los últimos 12 meses a Agosto 2018), la demanda facturada de la Provincia de Mendoza se incrementó un 0,6%, respecto del mismo período del año anterior, la cual se corresponde con la variación en la compra en el mismo período (+0,7%). En el acumulado anual los usuarios Residenciales y Generales redujeron su demanda en el período: -2,7% y -1,8% respectivamente. La demanda por Alumbrado Público se incrementó un 4,2%. Los suministros de Riego Agrícola mostraron una suba de 7,5%. Los usuarios Grandes Demandas acumularon una suba de 1,6% en el último año móvil.

Los usuarios de Grandes Demandas y Riego Agrícola fueron básicamente los sectores que traccionaron la demanda global de electricidad de estos últimos meses.

## VARIACIÓN CONSUMO USUARIOS DE GRANDES DEMANDAS

En este apartado se realiza un análisis de las demandas de energía eléctrica de los usuarios Grandes Demandas sobre la base de la codificación<sup>ix</sup> Clasificación Nacional de Actividades Económicas 2010 (CLANAE 2010<sup>s</sup>). En una primera instancia se evalúa la evolución de la demanda de estos grandes usuarios por rama de actividad



económica, para determinar las ramas que traccionan estos consumos. Finalmente, se realiza un análisis de las demandas de estos grandes usuarios agrupadas según los sectores del PBG (producto bruto geográfico) de la provincia de Mendoza.

### POR RAMA DE ACTIVIDAD ECONÓMICA

Analizando la participación de las distintas ramas se destaca la demanda de energía eléctrica para Extracción de petróleo, la Refinación de Petróleo, Elaboración de vinos y Fabricación de productos plásticos. Estas cuatro ramas concentran más del 50% de la demanda de energía eléctrica de los grandes usuarios de Mendoza. Las diez (10) ramas de actividad con Mayor consumo de energía concentran dos terceras partes de la demanda de energía eléctrica de Grandes Demandas de Mendoza.

#### Variación demanda de energía eléctrica por actividad económica

Cód. Clanae 2010	Descripción	partic. % 2018	Variación % demanda	
			Acumulado primer/os 8 mes/es 2018	Último año móvil últ. 12 meses
6100	Extracción de petróleo crudo	28.9%	↓ -3.6%	↓ -4.8%
19200	Refinación del petróleo	10.3%	↑ 11.6%	↑ 10.8%
11021	Elaboración de vino	5.4%	↑ 1.1%	↑ 0.3%
24100	Industrias básicas de hierro y acero	4.9%	↑ 22.1%	↑ 20.2%
22209	Fab. de productos plásticos	3.8%	↑ 4.4%	↑ 1.3%
23101	Fabricación de envases de vidrio	3.3%	↑ 1.2%	↑ 2.8%
47111	Venta al por menor en hipermercados	2.8%	↓ -6.1%	↓ -5.0%
23941	Elaboración de cemento	3.0%	↑ 14.2%	↑ 16.3%
84110	Serv. Administración Pública	1.7%	↑ 1.9%	↑ 1.9%
96099	Servicios personales	1.6%	↑ 1.6%	↑ 1.7%
36002	Captación, depuración y distribución de agua	1.4%	↓ 0.0%	↑ 1.3%
47300	Venta al por menor de combustible p/ vehícu	1.3%	↓ -9.4%	↓ -9.1%
55102	Alojamiento en hoteles, pensiones y similare	1.0%	↓ -1.2%	↑ 1.5%
47112	Venta al por menor en supermercados	1.0%	↓ -3.5%	↓ -2.3%
10301	Conservas de frutas, hortalizas y legumbres	0.9%	↑ 5.9%	↑ 5.09%
1211	Cultivo de uva para vinificar	0.9%	↓ -0.9%	↓ -0.1%
11041	Elaboración de soda y aguas	0.7%	↓ -11.2%	↓ -7.2%
61200	Servicios de telefonía móvil	0.8%	↓ -1.5%	↓ -1.0%
31001	Fabricación de muebles y partes (de madera	0.6%	↓ -1.1%	↑ 4.5%
24310	Fundición de hierro y acero	0.4%	↑ 12.2%	↑ 12.4%
Actividades Económicas más importantes		74.7%	↑ 1.6%	↑ 1.0%
Resto Actividades Económicas		25.3%	↑ 4.3%	↑ 3.6%
<b>Total Actividades Económicas</b>		<b>100.0%</b>	<b>↑ 2.3%</b>	<b>↑ 1.6%</b>

Como se analizó anteriormente, el *consumo* agregado de las Grandes Demandas registró en el año 2018 una suba de 2,3% y la variación anual acumulada (a Agosto 2018) registró valores positivos: +1,6%.

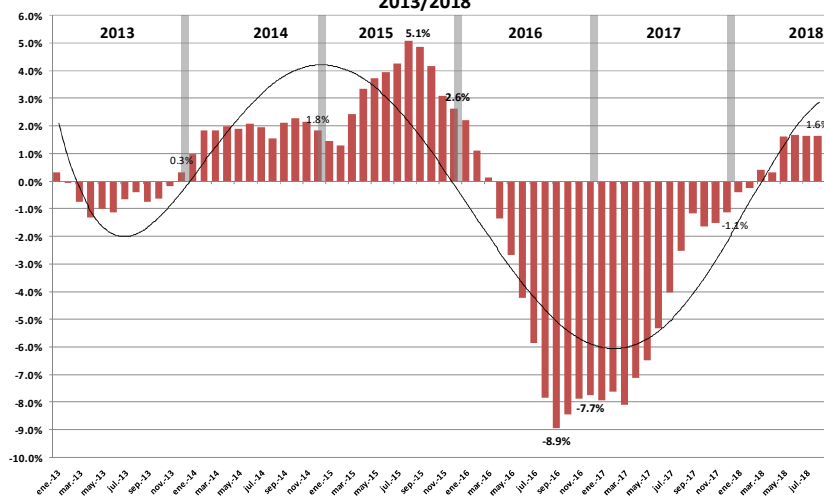
Los usuarios de Grandes Demandas de Mendoza experimentaron veintiocho meses con subas consecutivas en sus variaciones anuales acumuladas, desde Dic`13 hasta Mar`16. En Ago`15 la demanda de estos usuarios alcanzó su máximo valor (+5,1% anual acumulado), momento a partir del cual comenzó una baja en sus demandas pasando a experimentar variaciones anuales acumuladas negativas a partir de Abr`16<sup>1</sup>. En Set`16 se alcanzó el menor valor (-8,9% anual acumulado) terminando ese año con una variación negativa de 7,7%. Durante todo el año 2017 estos grandes usuarios continuaron con variaciones anuales acumuladas negativas, alcanzando a Dic`17 una variación de -1,1%. Al mes de Mar`18 la variación anual acumulada comenzó a

<sup>1</sup> Al analizar las variaciones mensuales de electricidad de esta categoría tarifaria, aparecen valores negativos desde Oct`15.



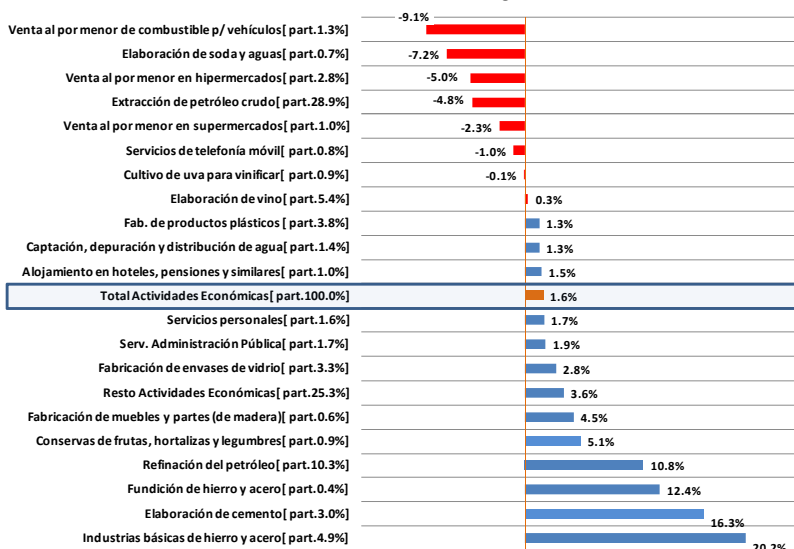
registrar valores positivos, luego de 23 meses (Abr`16/Feb`18) con variaciones negativas. A Agosto de 2018 la variación anual acumulada alcanzó una variación de +1,6%.

Variación % anual acumulada Usuarios Grandes Demandas T2  
2013/2018



Las dieciocho (18) ramas económicas con mayor preponderancia en los consumos de electricidad de Mendoza, que explican el 75% del total provincial, en su conjunto tuvieron una variación de +1,6% en el año 2018, la variación anual acumulada (a este mes de Agosto de 2018) presentó también un valor positivo: +1%. Las variaciones por rama de actividad se pueden analizar en el siguiente gráfico:

Demanda energía eléctrica de Usuarios Grandes Demandas agrupadas por Rama de Actividad Económica CLANAE Variación último año móvil a Agosto 2018



Del análisis de la demanda anual acumulada a Agosto de 2018 se destaca, por su peso relativo, las bajas en **Extracción de petróleo crudo, Venta al por menor en Hipermercados, Venta al por menor de combustible p/ vehículos y Elaboración de Sodas y Aguas**. Las subas se destacan en: **Refinación de Petróleo, Industrias básicas de hierro y acero, Elaboración de Cemento y Fabricación de envases de vidrio**.

Se detalla a continuación la situación de algunos de los siguientes sectores:

- ✓ **Industrias básicas de hierro y acero** [con una participación del 4,9% del total de las grandes demandas]: el año 2017 terminó esta rama presentando un incremento de 65% con respecto al año



anterior. A Agosto de 2018 esta rama alcanzó una variación positiva de 22%, aunque la variación en los primeros meses del año 2018 alcanzó +20%. Si bien el repunte de la demanda de energía eléctrica de esta rama es elevado, el consumo de electricidad aún representa el 40% de su valor máximo histórico (Jun`15).

- ✓ **Elaboración de Cemento** [con una participación del 3%]: esta rama industrial terminó el año 2017 con un incremento de 6,5% con respecto al año anterior. El período transcurrido en el año 2018 el incremento en su demanda alcanzó el 14% y la variación acumulada alcanzó el +16% anual. El valor mensual de demanda de este mes de Agosto de 2018 alcanzó el 90% del máximo histórico.
- ✓ **Elaboración de Vino** [con una participación del 5,4%]: esta rama finalizó el año 2017 con un incremento de 1,5% anual respecto del año anterior. En lo que va del año 2018 la variación fue de +1,1% y una variación en su demanda anual acumulada de +0,3%, mostrando altibajos en sus demandas eléctricas.
- ✓ **Sector Petrolero:** la rama **Extracción de petróleo crudo** [con una participación del 29%] en el año 2017 experimentó una variación anual de -7,7%, aunque en lo que va del año 2018 esta rama presentó una variación de -3,6% y una variación anual acumulada de casi -4,8%. La rama **Refinación del petróleo** [con una participación del 10%] terminó el año 2017 con una variación positiva de 1,4%. La variación durante los primeros meses del 2018 fue de +11,6%, con una variación anual acumulada (a Agosto de 2018) de +10,8%. La importancia de estas ramas radica que entre ambas representan casi el 40% de la demanda total de las Grandes Demandas de la Provincia. **Refinación de Petróleo** alcanzó una demanda mensual que representa el 96% de sus máximos históricos (Ene`16).

El resto de las ramas económicas, que poseen una participación de cercana al 25% del consumo de grandes demandas de Mendoza, experimentaron una suba de 4,3% en lo que va del año 2018 y una variación anual acumulada de +3,6%. Las ramas incluidas en este grupo en ningún caso alcanzan una participación individual superior al 0,5% del total de los consumos.

### POR SECTOR DEL PBG DE MENDOZA

Sobre la base de la información de los consumos de los usuarios Grandes Demandas (denominados T2) de la provincia de Mendoza codificados a través de la Clasificación Nacional de Actividades Económicas 2010 (CLANAE 2010) se han agrupado según las ramas de actividad del PBG de Mendoza:

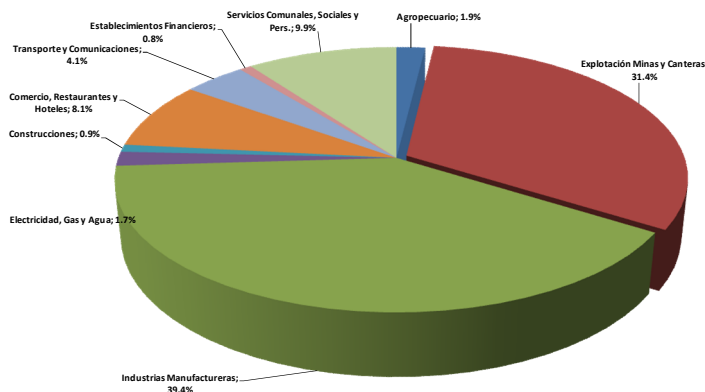
I	<b>Agropecuario</b>	V	<b>Construcciones</b>
II	<b>Explotación Minas y Canteras</b>	VI	<b>Comercio, Restaurantes y Hoteles</b>
III	<b>Industrias Manufactureras</b>	VII	<b>Transporte y Comunicaciones</b>
IV	<b>Electricidad, Gas y Agua</b>	VIII	<b>Establecimientos Financieros</b>

A continuación se detalla la participación de cada sector en el consumo total de energía eléctrica de las Grandes Demandas del año 2018<sup>2</sup>:

<sup>2</sup> Los consumos del sector “Electricidad, Gas y Agua” del PBG no incluyen los consumos de los pozos de extracción de gas y petróleo, los cuales están incluidos en “Explotación de Minas y Canteras”, ni los consumos de la Refinación de Crudo, incluida en el sector “Industrias Manufactureras”.



Energía Usuarios Grandes Demandas por Rama PBG de Mendoza



Como se puede apreciar, las participaciones de estos sectores en el consumo de energía eléctrica son diferentes a la proporción en que participan estos sectores en valor agregado del PBG de la provincia de Mendoza<sup>3</sup>. La evolución del consumo de energía de estos sectores no se corresponde con un análisis del nivel de actividad (evolución del PBG) de cada sector de la actividad económica de Mendoza, aunque constituye un indicador del mismo.

Como ya se mencionó en el apartado anterior, los usuarios Grandes Demandas incrementaron su demanda de energía un 1,6% en el último año móvil a Agosto '18, con una variación en los primeros meses del 2018 de +2,3%.

Variación demanda de energía eléctrica según sector de actividad del PBG

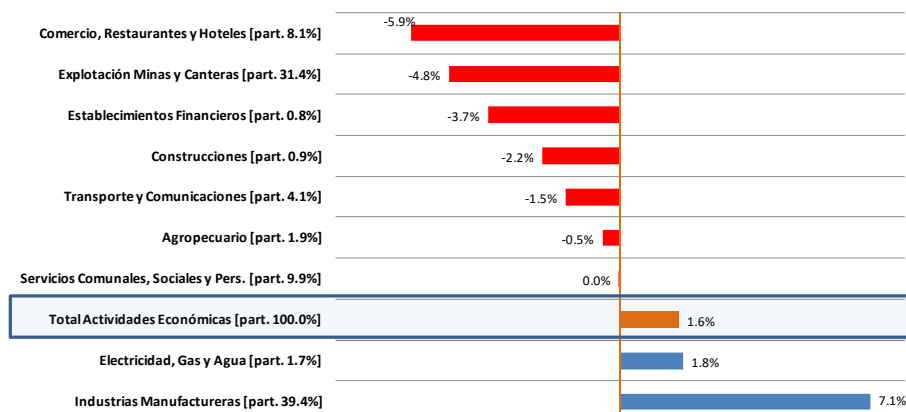
Sector PBG	Descripción	partic. % 2018	Variación % demanda	
			Acumulado primeros 8 mes/es 2018	Último año móvil últ. 12 meses
I	Agropecuaria	1.9%	↓ -0.6%	↓ -0.5%
II	Explotación Minas y Canteras	31.4%	↓ -3.6%	↓ -4.8%
III	Industrias Manufactureras	39.4%	↑ 7.8%	↑ 7.1%
IV	Electricidad, Gas y Agua	1.7%	↓ -0.3%	↑ 1.8%
V	Construcciones	0.9%	↓ -4.5%	↓ -2.2%
VI	Comercio, Restaurantes y Hoteles	8.1%	↓ -6.1%	↓ -5.9%
VII	Transporte y Comunicaciones	4.1%	↓ -2.3%	↓ -1.5%
VIII	Establecimientos Financieros	0.8%	↓ -3.8%	↓ -3.7%
IX	Servicios Comunes, Sociales y Pers.	9.9%	↓ -0.6%	↓ 0.0%
<b>Total Actividades Económicas</b>		100.0%	↑ 2.3%	↑ 1.6%

Al analizar el consumo anual acumulado a Agosto de 2018, se aprecia a continuación las variaciones del consumo de energía eléctrica de cada uno de los sectores del PBG de Mendoza:

<sup>3</sup> Participación Relativa según sector de actividad en el Valor Agregado Bruto de Mendoza (PBG) del año 2015: Agropecuario 6,2%, Explotación Minas y Canteras 8,5%, Industrias Manufactureras 11,1%, Electricidad, Gas y Agua 0,9%, Construcciones 3,1%, Comercio, Restaurantes y Hoteles 30,7%, Transporte y Comunicaciones 7,3%, Establecimientos Financieros 12,3% y Servicios Comunes, Sociales y Personales 19,9%. Fuente: D.E.I.E.- Área Indicadores de Coyuntura - y Facultad de Ciencias Económicas, UNCuyo.



**Demanda Energía Eléctrica según sector de actividad del PBG**  
Variación último año móvil a Agosto 2018



Como consecuencia de los incrementos de la rama **Industrias básicas de hierro y acero** y también de algunas ramas industriales (**Elaboración de cemento, Refinación de petróleo, Fundición de hierro y acero**, etc.) el sector **Industrial** (con una participación del 39% sobre el total) presentó a este mes de Agosto de 2018 una importante incremento (+7,1%) en su demanda anual acumulada en relación con el mismo período del año anterior.

Al mes de Agosto`18 los sectores que mostraron incrementos en sus consumos de energía eléctrica anual acumulada fueron **Electricidad, Gas y Agua** e **Industria** con variaciones positivas. Las bajas se concentran en el resto de los sectores.

Al agrupar los sectores, también se puede realizar un análisis por sectores de la Provincia: primario, secundario y terciario. El sector Primario se encuentra integrado por los sectores Agropecuario y Explotación de Minas y Canteras. El sector Secundario lo integran Industrias Manufactureras, Electricidad, Gas y Agua y Construcciones y, finalmente, el sector Terciario integrado por Comercio, Restaurantes y Hoteles, Transporte y Comunicaciones, Establecimientos Financieros y Servicios Comunales, Sociales y Personales.

**Variación demanda de energía eléctrica según componentes del PBG**

Descripción	partic. % 2018	Variación % demanda	
		Acumulado primer/os 8 mes/es 2017	Último año móvil últ. 12 meses
I Primario: Agropecuario y Minas y Canteras	32%	↓ -2.3%	↓ -3.5%
II Secundario: Industria Manufacturera, Electricidad Gas y Agua y Construcciones	45%	↑ 8.3%	↑ 7.7%
III Terciario: Comercio, Transporte, Est. Financieros y Servicios Sociales, Personales y Comun	23%	↓ -1.9%	↓ -1.5%
<b>Total Actividades Económicas</b>	<b>100%</b>	<b>↑ 2.3%</b>	<b>↑ 1.6%</b>

Al analizar la demanda anual acumulada, el sector Primario, con una participación del 32% del total de los consumos energéticos, experimentó una baja de 3,5%. El sector Secundario, con una participación del 45% experimentó una suba de 7,7% en el último año móvil. Finalmente, el sector Terciario con una participación del 23% sobre el total de los consumos de electricidad de las Grandes Demandas, experimentó una baja de 1,5% respecto del período anterior. El incremento sostenido del sector Secundario ha generado que la participación de este componente del PBG incremente su participación desde el 40% en 2016 hasta el 45% actual.



## CONCLUSIONES

La demanda de Mendoza en este mes de Agosto de 2018 se redujo un 0,4% respecto del mismo mes del año 2017. La demanda de Cuyo también se incrementó un 0,2% y la del país en su conjunto experimentó una suba de 5,5% en relación con el mismo mes del año anterior.

La temperatura media registrada<sup>xi</sup> de Mendoza en este mes de Agosto de 2018 fue de 10°C, inferior tanto a la del año anterior 11°C (-9,5%) como a la media histórica 10,9°C (-8,5%). Este mes de Agosto `18 puede considerarse como atípico y frío, como lo fueron los dos meses anteriores<sup>4</sup>.

Los usuarios **Residenciales** experimentaron en el año 2017 consumos 1,5% inferiores al del año anterior. En los primeros meses de 2018 estos usuarios continuaron con la tendencia, experimentando bajas de 4,6% respecto del mismo período del año anterior y una variación anual acumulada (últimos 12 meses a Agosto de 2018) negativa de 2,7%. Estos usuarios acumulan quince (15) meses con variaciones anuales negativas.

La demanda de **Riego Agrícola**, en el período Nov`15 a Ene`17, experimentó 15 meses con importantes variaciones anuales acumuladas negativas como consecuencia de la situación climática experimentada por la corriente de “El Niño”. A partir de Feb`17 la variación anual acumulada comenzó a mostrar importantes incrementos anuales acumulados, que llevaron a que la variación anual acumulada para el año 2017 ascendiera a +30%. La energía de estos primeros meses de 2018 también comenzó a mostrar una estabilización: +6,7% con respecto al mismo período del año anterior, la variación acumulada presenta valores levemente superiores: +7,5% anual.

Los usuarios **Grandes Demandas** incrementaron su demanda en 2,3% en estos primeros meses de 2018 y la variación acumulada (a Agosto de 2018) presentó valores positivos este mes (+1,6%), luego de 23 meses con variaciones anuales acumuladas negativas desde Abr`16 hasta Feb`18. Estos usuarios llevan seis (6) períodos con incrementos anuales acumulados (Mar`18/Ago`18).

Las ramas económicas más importantes, que concentran el 75% de la demanda de electricidad de la Provincia experimentaron en estos primeros meses del año 2018 un incremento de 1,6% respecto del año anterior y un crecimiento anual acumulado (a Agosto de 2018) de +1%. Las actividades que mostraron **bajas** en la demanda del último año móvil a Agosto 2018, con una participación relativamente importante para influir en la variación global de las Grandes Demandas, fueron: **Extracción de petróleo crudo** (la rama más importante de la Provincia), **Venta al por menor en Hipermercados**, **Venta al por menor de combustible** y **Elaboración de Sodas y Aguas**. Por otro lado, las ramas de actividad con incrementos de demanda en la energía del último año móvil a Agosto de 2018, con una participación importante en este grupo tarifario, que traccionaron la demanda fueron: **Refinación de Petróleo**, **Industrias básicas de hierro y acero**, **Elaboración de Cemento** y **Fabricación de Envases de Vidrio**.

La rama **Industrias básicas de hierro y Acero** (con una participación del 4,2% en el total de los consumos de las Grandes Demandas) experimentó una variación anual acumulada (a Agosto `18) de casi +20% respecto del año anterior, el cual tuvo muy baja actividad. La variación en estos primeros meses del año 2018 también fue positiva: +22%. El incremento de esta rama industrial fue una de las más importantes que influyeron en el mejoramiento de la rama de las Grandes Demandas.

Las ramas relacionadas con el Petróleo tuvieron un comportamiento disímil. La **Extracción de Crudo** (con una participación de casi 29% en el total de los consumos de las Grandes Demandas) presentó una variación anual acumulada (a Agosto de 2018) de -4,8% con respecto al mismo período del año anterior y su demanda mensual del 80% de sus máximos valores históricos. La **Refinación de petróleo** (con una participación del 10% en el total de los consumos de las Grandes Demandas) presentó una suba en su variación anual de +11,6% en los

<sup>4</sup> “Invierno muy frío en Mendoza: 2° menos de lo habitual en junio y julio”, en internet:

<https://losandes.com.ar/article/view?slug=invierno-muy-frío-2-menos-de-lo-habitual-en-junio-y-julio>



primeros meses del año 2018 y una variación acumulada (a Agosto de 2018) de +10,8% anual, con respecto al mismo período del año anterior, alcanzando en este mes de Agosto una demanda mensual que representó el 96% de sus valores máximos históricos (Ene`16).

El resto de las actividades económicas de Mendoza, con una participación del 25% sobre el total de la categoría Grandes Demandas, experimentaron en lo que va del año 2018 una suba de 4,3% y la variación acumulada también presenta valores positivos: +3,6% anual.

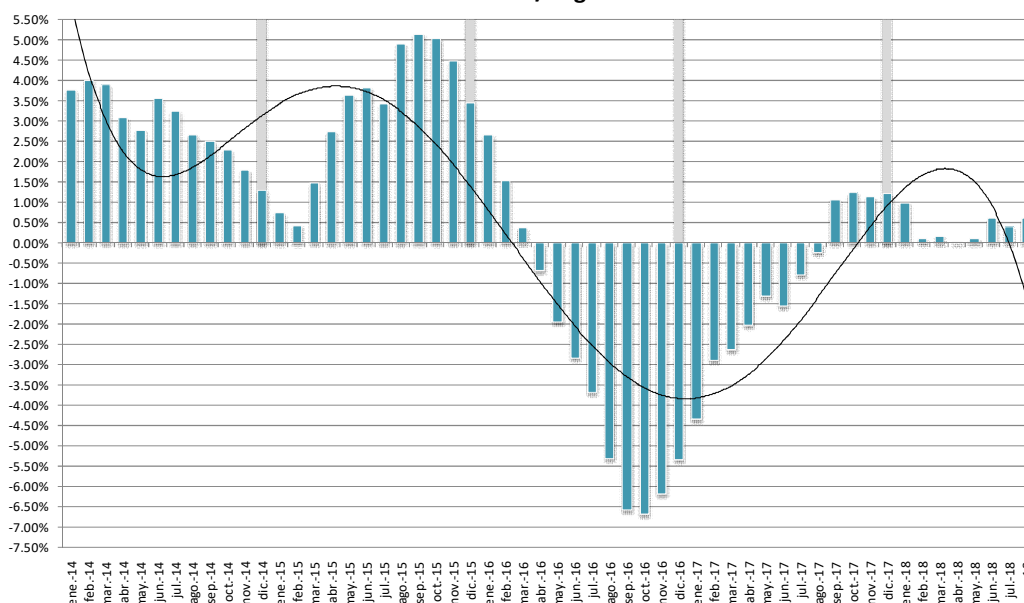
Analizando los sectores del PBG de Mendoza, las variaciones de demanda de energía eléctrica anuales acumuladas a Agosto 2018, se destacan los incrementos se concentran básicamente en **Industria Manufacturera** y en menor medida **Electricidad, Gas y Agua**, el resto de los sectores del PBG experimentaron bajas anuales acumuladas.

Es necesario destacar que la importancia de la baja en los consumos de **Explotación Minas y Canteras** (-4,9%) ya que individualmente este sector posee una participación del 29,5%. También se destaca la suba en la demanda de **Industrias Manufactureras** (+7,1%), con una participación del 41% de las Grandes Demandas.

Agrupando las demandas de energía de los usuarios de Grandes Demandas según las grandes componentes del PBG provincial anual acumulada a Agosto de 2018 se destaca la reducción del 3,5% del sector Primario de Mendoza y del sector Terciario con una baja de 1,5%. El sector Secundario incrementó sus consumos un +7,7% en el último año acumulado a Agosto de 2018.

Es necesario destacar el cambio de tendencia en las tasas de crecimiento globales de los consumos anuales de electricidad de Mendoza. El año 2016 comenzó con variaciones anuales acumuladas positivas cercanas al 2%. Durante el año 2016 estos guarismos se redujeron hasta alcanzar valores negativos en Abr`17 de ese año. En Oct`16 se alcanzó el menor valor, experimentando una reducción de 6,7% con respecto al año anterior. El año 2016 finalizó con una variación negativa de casi 5,4%. Los primeros meses del 2017, hasta Ago`17, mantuvieron bajas en sus demandas anuales acumuladas. En Sept`17 comienzan a aparecer valores positivos, alcanzando a Dic`17 una variación acumulada de 1,2% anual, luego de diecisiete (17) meses con variaciones negativas (Abr`16/Ago`17). A Agosto de 2018 la variación acumulada alcanzó un valor levemente positivo (+0,6%) anual respecto del mismo período del año anterior, totalizando once (11) meses con variaciones positivas (Sep`17/Ago`18).

Tasas de crecimiento acumulada demanda facturada  
Enero 2014 / Agosto 2018



<sup>i</sup> La demanda de los Distribuidores comprende la compra de energía al MEM, fuera del MEM y la demanda de los GUMES (Grandes Usuarios Menores). No comprende la energía ingresada a sus redes para el abastecimiento a sus GUMAS.

<sup>ii</sup> CAMMESA, MEMNET, Curvas de Demanda.

<sup>iii</sup> Para el análisis de la demanda individual de las Distribuidoras se analizó la compra de cada una de ellas, incluyendo la compra al MEM, fuera del MEM y los intercambios interempresa. Se realizaron dos análisis: por un lado, la totalidad de la energía ingresada a las redes de cada Distribuidora incluyendo la demanda de los GUMAS de cada jurisdicción; mientras que por otro lado también se analizó la demanda de cada Distribuidora sin la energía para abastecer a los GUMAS de su jurisdicción.

<sup>iv</sup> Eco de los Andes, Minetti Capdeville, Rayén Curá, Petroquímica Cuyo, Aceros Cuyanos-Luján de Cuyo, SINOPEC Arg. Piedras Coloradas, Chañares Herrados, el segundo horno de Rayén Curá, dos suministros de YPF (YPF-LVMY y YPF-2VMY) y la Planta de Bombeo de El Sosneado (YPF-SOMY).

<sup>v</sup> Del total de la energía demandada por EDESTE aproximadamente el 60% es vendida al resto de las distribuidoras cooperativas eléctricas de Mendoza: Alto Verde y Algarrobo Grande, Sud Río Tunuyán, Popular Rivadavia, Monte Comán, Medrano, CECSAGAL, COSPAC Bowen y Santa Rosa.

<sup>vi</sup> Cervecería Quilmes, Hipermercado Libertad y CENCOSUD (Jumbo Godoy Cruz).

<sup>vii</sup> Electro Aleaciones Ex-Aceros Zapla, Refinería Luján de Cuyo (YPF-13MZ), Yacimiento Mendoza (YPF-33MZ), Yacimiento Mendoza (YPF-66MZ) y Vizcacheras ExAstra (YPF-VZMZ).

<sup>viii</sup> Para el análisis de esta sección se utilizaron los valores de energía vendida por cada Distribuidora remitidas bajo la forma de Declaración Jurada al EPRE de Mendoza, con el criterio de fecha de emisión de la factura. También se utilizó la información de CAMMESA, para la demanda de los GUMAS que no son facturados por las Distribuidoras de la Provincia.

<sup>ix</sup> La codificación de los suministros de Grandes Demandas se realizó originalmente mediante un convenio realizado entre el EPRE y el Observatorio de Energía y Producción de la Universidad Nacional de Cuyo en el año 2012. Luego el EPRE ha ido actualizando esta base de datos con los nuevos usuarios de Grandes Demandas que se han ido incorporando hasta el momento.

<sup>x</sup> CLANAE 2010 aprobado por el Instituto Nacional de Estadística y Censos (INDEC) , a través de la resolución 825, en el marco de la Ley N° 17.622, basada en la CIIU (Clasificación Internacional Industrial Uniforme, OUN) revisión 4.

<sup>xi</sup> CAMMESA, MEMNET, Curvas de Demanda.

