

EVOLUCIÓN DE LA DEMANDA ELÉCTRICA DE MENDOZA Y CUYO

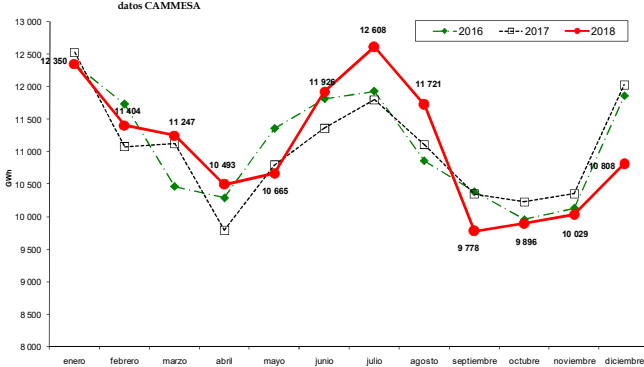
INFORME PROVISORIO MENSUAL. DICIEMBRE 2018

Informe preliminar realizado sobre la base de la compra de electricidad de los agentes (Distribuidoras y Grandes Usuarios) al MEM, según la información suministrada por CAMMESA, DISTROCUYO y por las Distribuidoras EDEMSA, EDESTE y Cooperativa Eléctrica de Godoy Cruz Ltda. Las variaciones de demanda surgen de la comparación intermensual del total de la energía demandada.

ÁREA CUYO Y EL MERCADO ELÉCTRICO MAYORISTA (MEM)

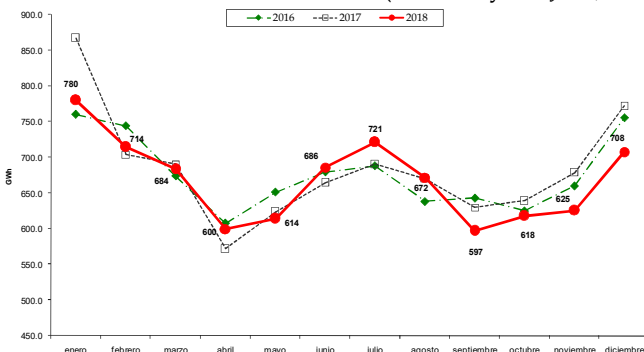
El MEM experimentó una variación en su demanda, en el mes de Diciembre de 2018, de **-10%** respecto de Diciembre 2017 (+7,8% respecto del mes anterior). La variación acumulada en el año 2018 ascendió a +0,3%.

Demanda mensual Energía MEM



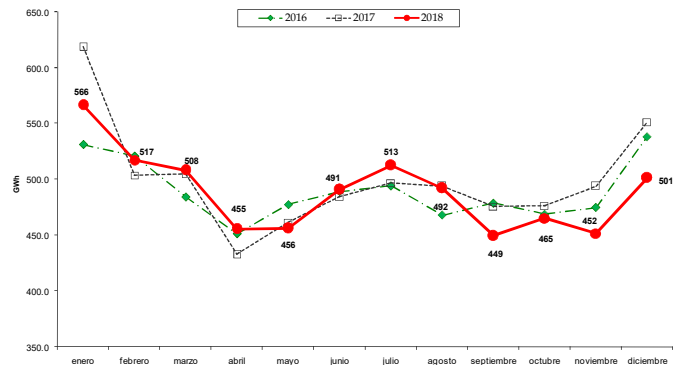
La variación de demanda de energía eléctrica del área CUYO (Mendoza y San Juan) para el mes de Diciembre de 2018 fue de **-8,3%** respecto del mismo mes del año anterior (+13% respecto del mes anterior). La variación acumulada en el año 2018 ascendió a -2,2%.

Demanda Mensual CUYO (Mendoza y San Juan)



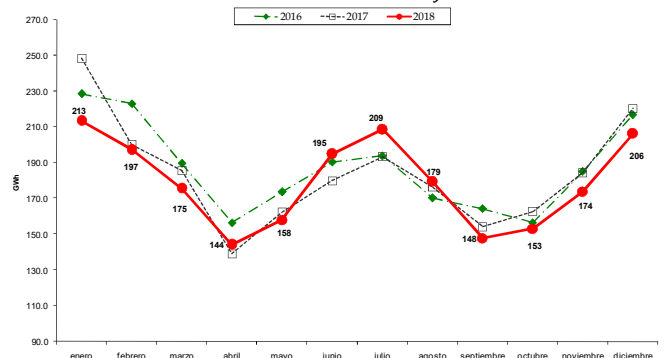
La demanda del Área **Mendoza** en Diciembre de 2018 experimentó una variación de **-9%** respecto de Diciembre 2017 (+11% respecto del mes anterior). La variación acumulada en el año 2018 ascendió a -2,1%.

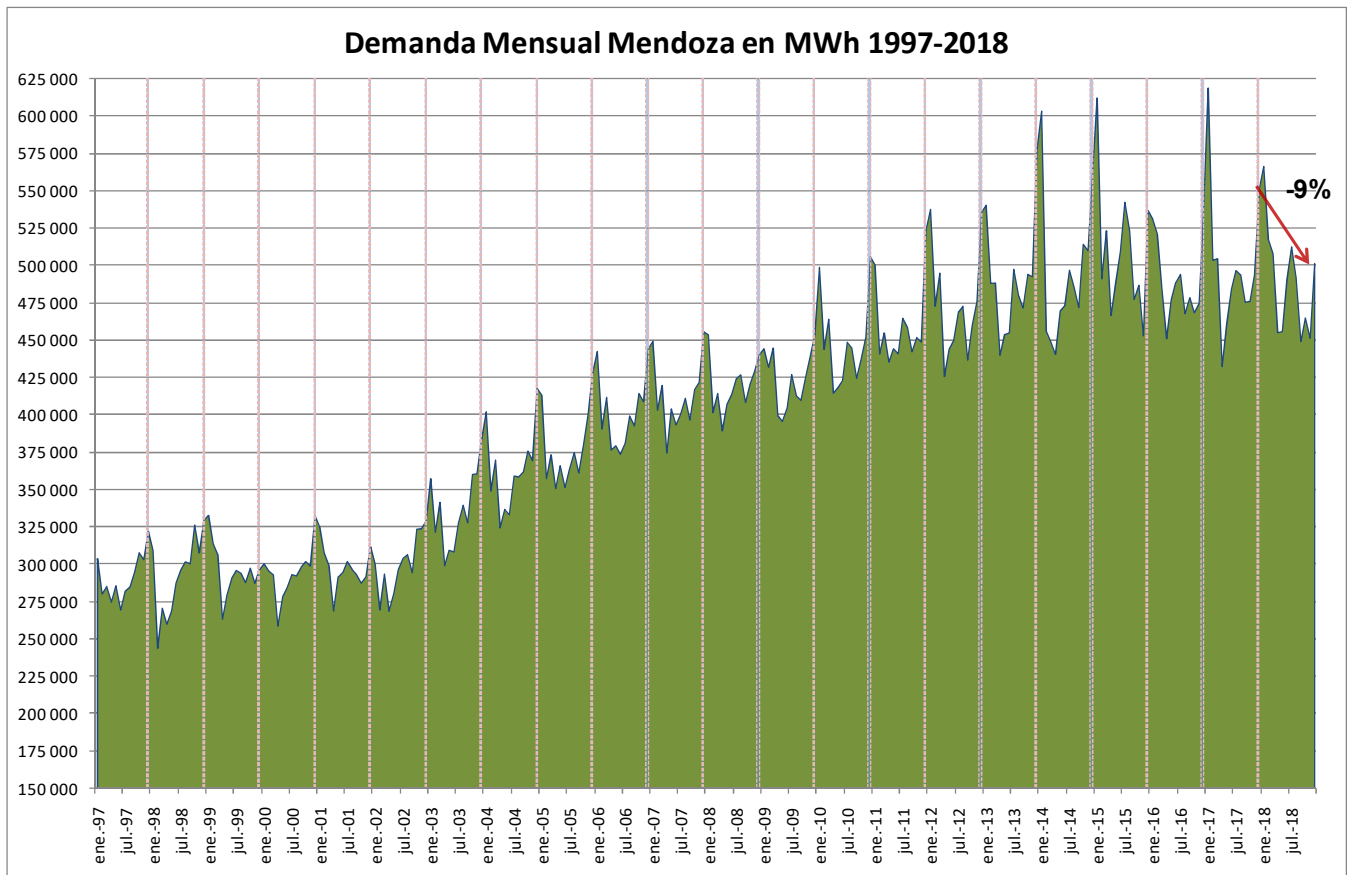
Demanda Mensual Mendoza



San Juan experimentó una variación de **-6,5%**, respecto de Diciembre 2017 (+18,6% respecto del mes anterior). La variación acumulada ascendió a -2,5% en el año 2018.

Demanda Mensual San Juan





DEMANDA ÁREA MENDOZA

La demanda de electricidad de Mendoza de Diciembre 2018 (501.467 MWh) experimentó una variación de **-9%**, respecto al mismo mes del año anterior, la cual está explicada por las variaciones de la demanda de las Distribuidoras (variación: **-9,8%** respecto de Diciembre del año anterior, con 388.821 MWh) y de los GUMAS (una variación de **-6,8%** respecto de Diciembre del año anterior, con 110.102 MWh) de la Provincia.

Las distribuidoras -EDEMESA, EDESTE SA y la Cooperativa Eléctrica Godoy Cruz- experimentaron este mes una **variación** en su demandaⁱ de energía de **-9,8%** respecto de Diciembre 2017 (+14% respecto del mes anterior). La variación acumulada en el año 2018 ascendió a -3,9%.

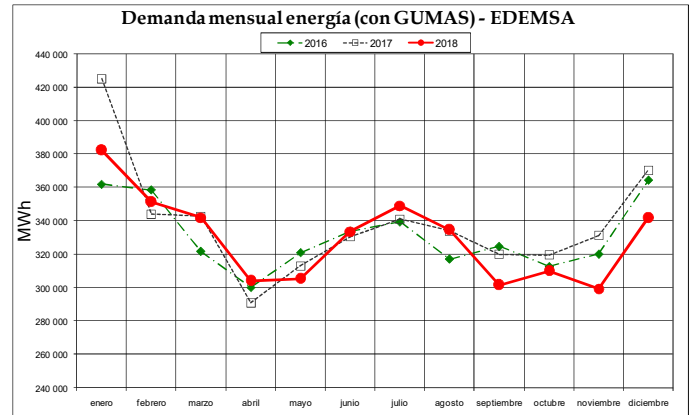
Los Grandes Usuarios Mayores (GUMAS) de Mendoza experimentaron este mes una variación de **-6,8%** respecto de Diciembre 2017 (+1,3% respecto del mes anterior). La variación acumulada en el año 2018 ascendió a +1,8%. De los veintiún (21) GUMAS de la Provincia, catorce (14) experimentaron reducciones en su demanda respecto del mismo mes del año anterior.

La temperatura media registradaⁱⁱ de Mendoza en este mes de Diciembre de 2018 fue de 23,7°C, inferior tanto a la del año anterior 24,6°C (-3,6%) como a la media histórica 24,7°C (-4,1%).

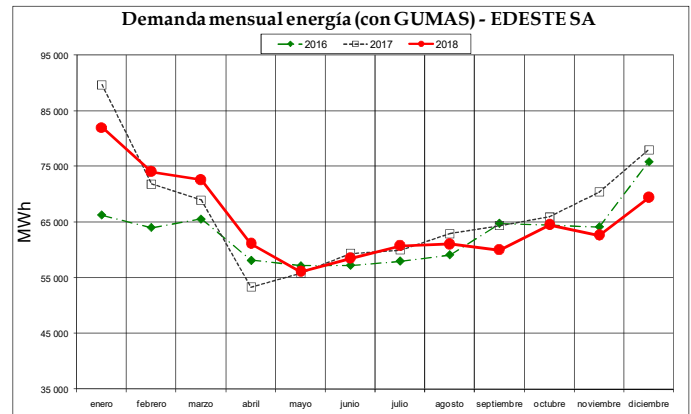


**DEMANDA INDIVIDUAL AGENTES:
DISTRIBUIDORAS Y GUMASⁱⁱⁱ**

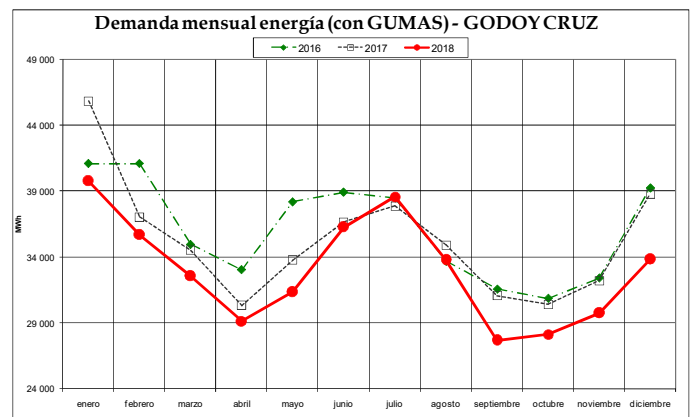
La energía eléctrica ingresada a las redes de **EDEMSEA** en Diciembre de 2018, incluyendo la demanda para sus GUMAS^{iv}, experimentó una variación de -7,7% respecto de Diciembre 2017 (+14% respecto del mes anterior). La variación acumulada en el año 2018 ascendió a -2,7. La demanda de EDEMSEA de este mes, si se **excluyen la demanda de los GUMAS**, experimentó una variación de -9,1% respecto de Diciembre 2017 (+15% respecto del mes anterior). La variación acumulada en el año 2018 ascendió a -4%.



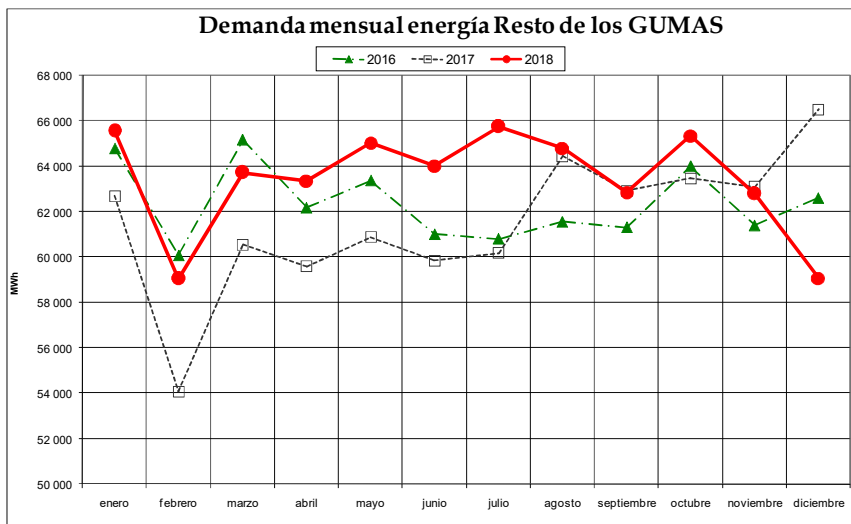
La energía eléctrica ingresada a las redes de **EDESTE SA^v** en Diciembre de 2018, sin ningún GUMA en su jurisdicción, experimentó una variación de -11,1% respecto de Diciembre 2017 (+10,8% respecto del mes anterior). La variación acumulada en el año 2018 ascendió a -2,2%.



La energía eléctrica ingresada a las redes de la **Coop. Eléctrica de Godoy Cruz Ltda.** en Diciembre de 2018, incluyendo la demanda para sus GUMAS^{vi}, experimentó una variación de -12,8% respecto del mismo mes del año anterior (+13,8% respecto del mes anterior). La variación acumulada en el año 2018 ascendió a -6,4%. La demanda de esta Distribuidora de este mes, **si se excluyen la demanda de los GUMAS** de su jurisdicción, experimentó una variación de -12,3% respecto de Diciembre 2017 (+15% respecto del mes anterior). La variación acumulada en el año 2018 ascendió a -6,5%.



El **Resto de los GUMAS** de Mendoza, que no están bajo la Jurisdicción de Distribuidoras^{vii}, experimentaron una variación en Diciembre de 2018 de **-11** respecto de Diciembre 2017 (-5,9% respecto del mes anterior). La variación acumulada en el año 2018 ascendió a +3,1%. Estos Grandes Usuarios consumen cerca del 56% del total de la energía demandada por los GUMAS de la Provincia y el 13% de la demanda de Mendoza.



Resumen Variaciones de Demanda

diciembre-18

Variación Demanda Área CUYO y MEM

Variación Área:	Variación % con respecto a:		acumulado primer/os 12 mes/es 2018	último año móvil últ. 12 meses
	año anterior	mes anterior		
Mercado Eléctrico Mayorista	↓ -10.1%	↑ 7.8%	↑ 0.3%	↑ 0.3%
Cuyo:	↓ -8.3%	↑ 13.1%	↓ -2.2%	↓ -2.2%
Mendoza	↓ -9.0%	↑ 11.0%	↓ -2.1%	↓ -2.1%
San Juan	↓ -6.5%	↑ 18.6%	↓ -2.5%	↓ -2.5%

Variación Demanda Mendoza

Variación Área:	Variación % con respecto a:		acumulado primer/os 12 mes/es 2018	último año móvil últ. 12 meses
	año anterior	mes anterior		
Mendoza Potencia	↓ -9.6%	↑ 8.6%	↑ 5.2%	↑ 11.8%
Mendoza Energía	↓ -9.0%	↑ 11.0%	↓ -2.1%	↓ -2.1%
GUMAS	↓ -6.8%	↑ 1.3%	↑ 1.8%	↑ 1.8%
Distribuidoras (sin GUMAS)	↓ -9.8%	↑ 14.4%	↓ -3.9%	↓ -3.9%
EDEMSA (sin GUMAS)	↓ -9.1%	↑ 15.0%	↓ -4.0%	↓ -4.0%
EDESTESA (sin GUMAS)	↓ -11.1%	↑ 10.8%	↓ -2.2%	↓ -2.2%
Coop. Godoy Cruz (sin GUMAS)	↓ -12.3%	↑ 15.3%	↓ -6.5%	↓ -6.5%



DETERMINANTES VARIACIÓN DEMANDA DE MENDOZA^{viii}

La energía eléctrica facturada a usuarios finales de la Provincia de Mendoza acumulada al mes de Diciembre de 2018 ascendió a 5.234.845 MWh, lo cual implicó una baja (-1,8%) respecto del mismo período del año anterior.

Demanda Venta Distribuidoras

(con Demanda Resto GUMAS neto de la Venta Interempresa)
en MWh

	Residencial	General	Riego	Grandes Demandas	Alumbrado Público	Total General
Ene/Dic 2017	1 664 595	478 893	504 715	2 474 660	205 998	5 328 860
Ene/Dic 2018	1 562 096	455 171	508 716	2 491 507	217 355	5 234 845
Variación demanda MWh	-102 499	-23 722	4 001	16 846	11 358	-94 016
Variación demanda en %	-6.2%	-5.0%	0.8%	0.7%	5.5%	-1.8%
participac. Ene/Dic 2017	31.2%	9.0%	9.5%	46.4%	3.9%	
participac. Ene/Dic 2018	29.8%	8.7%	9.7%	47.6%	4.2%	

Realizando un análisis de la venta de energía eléctrica a Usuarios Finales en el año 2018, los usuarios Residenciales redujeron su demanda un 6,2% y los Generales un 5%. El Alumbrado Público experimentó una suba de 5,5% y los usuarios de Grandes Demandas incrementaron un 0,7% en el 2018, respecto del mismo período del año anterior. Los usuarios de Riego Agrícola experimentaron una suba de 0,8% en el año 2018 respecto del mismo período de 2017.

Al analizar la variación anual total (-94.016 MWh) se puede apreciar que la mayor parte de la misma estuvo influenciada por la baja en la demanda Residencial (-102.499 MWh) y en menor medida por los usuarios Generales (-23.722 MWh). Los usuarios que experimentaron subas en relación al año anterior fueron Grandes Demandas (+16.846 MWh) y Alumbrado Público (+11.358 MWh). El Riego Agrícola apenas mostró una leve suba (+4.001 MWh) con respecto al año anterior.

VARIACIÓN CONSUMO USUARIOS DE GRANDES DEMANDAS

En este apartado se realiza un análisis de las demandas de energía eléctrica de los usuarios Grandes Demandas sobre la base de la codificación^{ix} Clasificación Nacional de Actividades Económicas 2010 (CLANAE 2010^x). En una primera instancia se evalúa la evolución de la demanda de estos grandes usuarios por rama de actividad económica, para determinar las ramas que traccionan estos consumos. Finalmente, se realiza un análisis de las demandas de estos grandes usuarios agrupadas según los sectores del PBG (producto bruto geográfico) de la provincia de Mendoza.

POR RAMA DE ACTIVIDAD ECONÓMICA

Analizando la participación de las distintas ramas se destaca la demanda de energía eléctrica para Extracción de petróleo, la Refinación de Petróleo, Elaboración de vinos y Fabricación de productos plásticos. Estas cuatro ramas concentran más del 50% de la demanda de energía eléctrica de los grandes usuarios de Mendoza. Las diez (10) ramas de actividad con Mayor consumo de energía concentran dos terceras partes de la demanda de energía eléctrica de Grandes Demandas de Mendoza.

Como se analizó anteriormente, el consumo agregado de las Grandes Demandas registró en el año 2018 una suba de 0,7%.

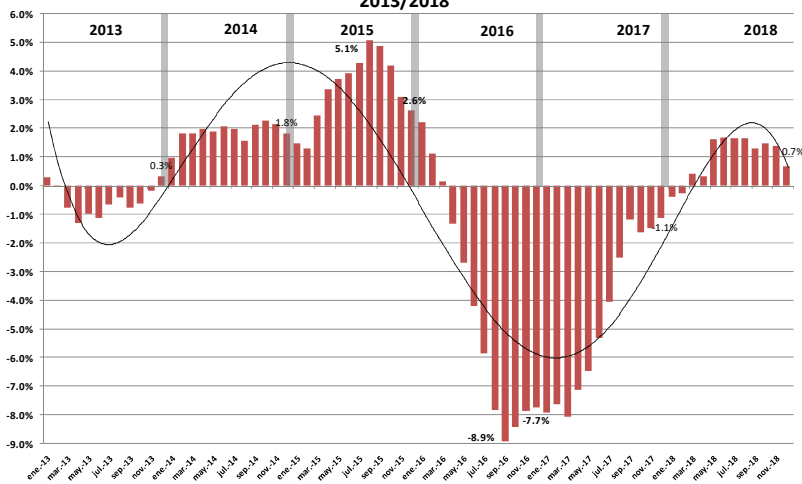


Variación demanda de energía eléctrica por actividad económica

Cód. Clanae 2010	Descripción	partic. % 2018	Variación % demanda	
				Acumulado primer/os 12 mes/es 2018
6100	Extracción de petróleo crudo	30.4%	↓	-1.0%
19200	Refinación del petróleo	10.3%	↑	4.4%
11021	Elaboración de vino	5.1%	↑	1.2%
24100	Industrias básicas de hierro y acero	4.8%	↑	14.9%
22209	Fab. de productos plásticos	3.8%	↑	0.6%
23101	Fabricación de envases de vidrio	3.4%	↑	0.4%
47111	Venta al por menor en hipermercados	2.7%	↓	-7.1%
23941	Elaboración de cemento	3.2%	↑	8.6%
84110	Serv. Administración Pública	1.9%	↑	4.6%
96099	Servicios personales	1.6%	↓	-0.2%
36002	Captación, depuración y distribución de agua	1.5%	↑	4.8%
47300	Venta al por menor de combustible p/ vehícu	1.3%	↓	-9.7%
55102	Alojamiento en hoteles, pensiones y similare:	1.1%	↑	0.1%
47112	Venta al por menor en supermercados	1.0%	↓	-4.5%
10301	Conservas de frutas, hortalizas y legumbres	0.7%	↑	2.4%
1211	Cultivo de uva para vinificar	0.8%	↓	-3.2%
11041	Elaboración de soda y aguas	0.7%	↓	-12.0%
61200	Servicios de telefonía móvil	0.8%	↓	-2.6%
31001	Fabricación de muebles y partes (de madera)	0.5%	↓	-23.5%
24310	Fundición de hierro y acero	0.3%	↓	-2.3%
	Actividades Económicas más importantes	76.1%	↑	0.8%
	Resto Actividades Económicas	23.9%	↑	0.4%
	Total Actividades Económicas	100.0%	↑	0.7%

Los usuarios de Grandes Demandas de Mendoza experimentaron veintiocho meses con subas consecutivas en sus variaciones anuales acumuladas, desde Dic`13 hasta Mar`16. En Ago`15 la demanda de estos usuarios alcanzó su máximo valor (+5,1% anual acumulado), momento a partir del cual comenzó una baja en sus demandas pasando a experimentar variaciones anuales acumuladas negativas a partir de Abr`16¹. En Set`16 se alcanzó el menor valor (-8,9% anual acumulado) terminando ese año con una variación negativa de 7,7%. Durante todo el año 2017 estos grandes usuarios continuaron con variaciones anuales acumuladas negativas, alcanzando a Dic`17 una variación de -1,1%. Al mes de Mar`18 la variación anual acumulada comenzó a registrar valores positivos, luego de 23 meses (Abr`16/Feb`18) con variaciones negativas. A Diciembre de 2018 la variación anual acumulada alcanzó una variación de +0,7%.

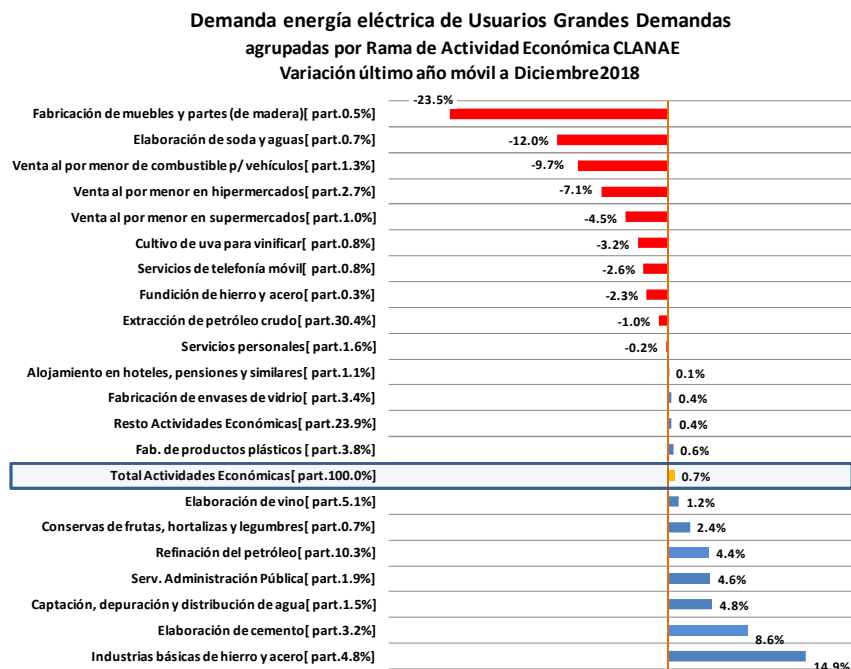
Variación % anual acumulada Usuarios Grandes Demandas T2
2013/2018



¹ Al analizar las variaciones mensuales de electricidad de esta categoría tarifaria, aparecen valores negativos desde Oct`15.



Las dieciocho (18) ramas económicas con mayor preponderancia en los consumos de electricidad de Mendoza, que explican el 75% del total provincial, en su conjunto tuvieron una variación de +0,8%, en el año 2018. Las variaciones por rama de actividad se pueden analizar en el siguiente gráfico:



Del análisis de la demanda anual acumulada a Diciembre de 2018 se destaca, por su peso relativo, las bajas en **Extracción de petróleo crudo, Venta al por menor en Hipermercados, Venta al por menor de combustible p/ vehículos y Fabricación de Muebles**. Las subas se destacan en: **Industrias básicas de hierro y acero, Refinación de Petróleo, Elaboración de Cemento, Administración Pública y Captación, Depuración y Distribución de Agua**. Se detalla a continuación la situación de algunos de los siguientes sectores:

- ✓ **Industrias básicas de hierro y acero** [con una participación del 4,8% del total de las grandes demandas]: el año 2017 terminó esta rama presentando un incremento de 65% con respecto al año anterior. A Diciembre de 2018 esta rama alcanzó una variación positiva de casi 15%. Si bien el repunte de la demanda de energía eléctrica de esta rama es elevado, el consumo de electricidad aún representa cerca de un tercio (37%) de su valor máximo histórico (Jun '15).
- ✓ **Elaboración de Cemento** [con una participación del 3,2%]: esta rama industrial terminó el año 2017 con un incremento de 6,5% con respecto al año anterior. El año 2018 el incremento en su demanda alcanzó el 8,6%. La demanda de todo el año 2018 experimentó valores cercanos al 85% de su máximo histórico.
- ✓ **Elaboración de Vino** [con una participación del 5,1%]: esta rama finalizó el año 2017 con un incremento de 1,5% anual respecto del año anterior, mientras que en el año 2018 la variación fue de +1,2%.
- ✓ **Sector Petrolero**: la rama **Extracción de petróleo crudo** [con una participación del 30,4%] en el año 2017 experimentó una variación anual de -7,7%, aunque en el año 2018 esta rama presentó una variación de -1% respecto del año anterior. La rama **Refinación del petróleo** [con una participación del 10,3%] terminó el año 2017 con una variación positiva de 1,4%. La variación durante el año 2018 fue de +4,4%. La importancia de estas ramas radica que entre ambas representan el 40% de la demanda



total de las Grandes Demandas de la Provincia. **Refinación de Petróleo** experimentó demandas mensuales representaron valores promedios superiores al 90% de sus máximos históricos (Ene'16).

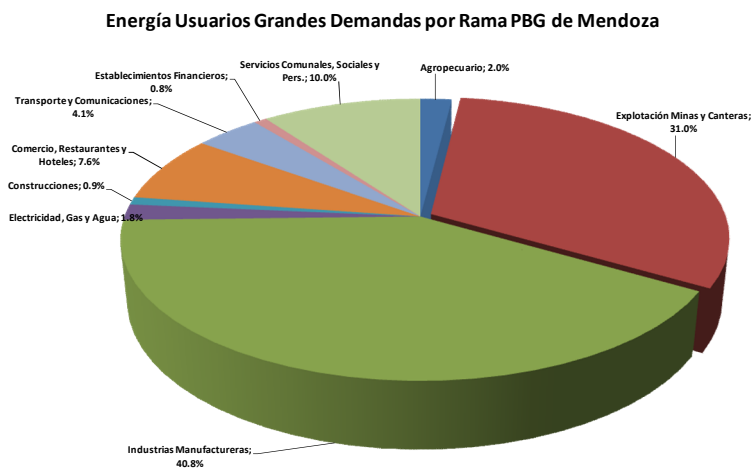
El resto de las ramas económicas, que poseen una participación de cercana al 24% del consumo de grandes demandas de Mendoza, experimentaron una suba de 0,4% en el año 2018 respecto del año anterior. Las ramas incluidas en este grupo en ningún caso alcanzan una participación individual superior al 0,5% del total de los consumos.

POR SECTOR DEL PBG DE MENDOZA

Sobre la base de la información de los consumos de los usuarios Grandes Demandas (denominados T2) de la provincia de Mendoza codificados a través de la Clasificación Nacional de Actividades Económicas 2010 (CLANAE 2010) se han agrupado según las ramas de actividad del PBG de Mendoza:

- | | | | |
|-----|-------------------------------------|------|---|
| I | Agropecuario | V | Construcciones |
| II | Explotación Minas y Canteras | VI | Comercio, Restaurantes y Hoteles |
| III | Industrias Manufactureras | VII | Transporte y Comunicaciones |
| IV | Electricidad, Gas y Agua | VIII | Establecimientos Financieros |

A continuación se detalla la participación de cada sector en el consumo total de energía eléctrica de las Grandes Demandas del año 2018²:



Como se puede apreciar, las participaciones de estos sectores en el consumo de energía eléctrica son diferentes a la proporción en que participan estos sectores en valor agregado del PBG de la provincia de Mendoza³. La evolución del consumo de energía de estos sectores no se corresponde con un análisis del nivel de actividad (evolución del PBG) de cada sector de la actividad económica de Mendoza, aunque constituye un indicador del mismo.

Como ya se mencionó en el apartado anterior, los usuarios Grandes Demandas incrementaron su demanda de energía un 0,7% en el año 2018 con respecto al año anterior. Al analizar el consumo anual acumulado a

² Los consumos del sector “Electricidad, Gas y Agua” del PBG no incluyen los consumos de los pozos de extracción de gas y petróleo, los cuales están incluidos en “Explotación de Minas y Canteras”, ni los consumos de la Refinación de Crudo, incluida en el sector “Industrias Manufactureras”.

³ Participación Relativa según sector de actividad en el Valor Agregado Bruto de Mendoza (PBG) del año 2015: Agropecuario 6,2%, Explotación Minas y Canteras 8,5%, Industrias Manufactureras 11,1%, Electricidad, Gas y Agua 0,9%, Construcciones 3,1%, Comercio, Restaurantes y Hoteles 30,7%, Transporte y Comunicaciones 7,3%, Establecimientos Financieros 12,3% y Servicios Comunales, Sociales y Personales 19,9%. Fuente: D.E.I.E.- Área Indicadores de Coyuntura - y Facultad de Ciencias Económicas, UNCuyo.

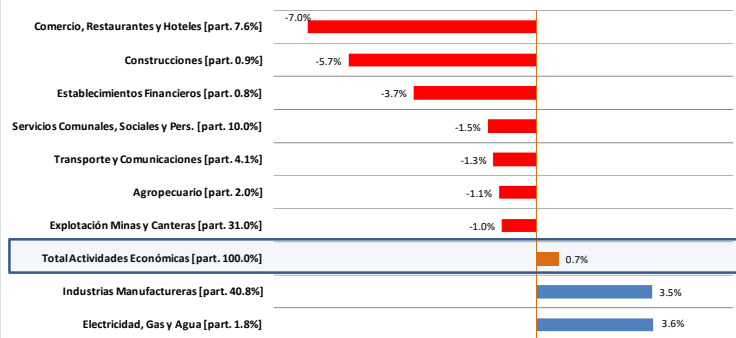


Diciembre de 2018, se aprecia a continuación las variaciones del consumo de energía eléctrica de cada uno de los sectores del PBG de Mendoza:

Variación demanda de energía eléctrica según sector de actividad

Sector PBG	Descripción	partic. % 2018	Variación % demar	
			Acumulado primer/os 12 mes/es 2018	
I	Agropecuario	2.0%	↓	-1.1%
II	Explotación Minas y Canteras	31.0%	↓	-1.0%
III	Industrias Manufactureras	40.8%	↑	3.5%
IV	Electricidad, Gas y Agua	1.8%	↑	3.6%
V	Construcciones	0.9%	↓	-5.7%
VI	Comercio, Restaurantes y Hoteles	7.6%	↓	-7.0%
VII	Transporte y Comunicaciones	4.1%	↓	-1.3%
VIII	Establecimientos Financieros	0.8%	↓	-3.7%
IX	Servicios Comunales, Sociales y Pers.	10.0%	↓	-1.5%
Total Actividades Económicas		100.0%	↑	0.7%

Demanda Energía Eléctrica según sector de actividad del PBG
Variación último año móvil a Diciembre 2018



Como consecuencia de los incrementos de la rama **Industrias básicas de hierro y acero** y también de algunas ramas industriales (**Elaboración de cemento, Refinación de petróleo, Fundición de hierro y acero**, etc.) el sector **Industrial** (con una participación del 41% sobre el total) presentó en el año 2018 un importante incremento (+3,6%) en su demanda anual acumulada en relación con el mismo período del año anterior.

Al mes de Diciembre '18 los sectores que mostraron incrementos en sus consumos de energía eléctrica anual acumulada fueron el sector **Industrial** y también **Electricidad, Gas y Agua**. Las bajas se concentran en el resto de los sectores.

Al agrupar los sectores, también se puede realizar un análisis por sectores de la Provincia: primario, secundario y terciario. El sector Primario se encuentra integrado por los sectores Agropecuario y Explotación de Minas y Canteras. El sector Secundario lo integran Industrias Manufactureras, Electricidad, Gas y Agua y Construcciones y, finalmente, el sector Terciario integrado por Comercio, Restaurantes y Hoteles, Transporte y Comunicaciones, Establecimientos Financieros y Servicios Comunales, Sociales y Personales.

Variación demanda de energía eléctrica según componentes del PBG

	Descripción	partic. % 2018	Variación % dem	
			Acumulado primer/os 12 mes/es 2018	
I	Primario: Agropecuario y Minas y Canteras	33%	↓	-0.6%
II	Secundario: Industria Manufacturera, Electricidad Gas y Agua y Construcciones	44%	↑	3.8%
III	Terciario: Comercio, Transporte, Est. Financieros y Servicios Sociales, Personales y Comun	23%	↓	-3.0%
Total Actividades Económicas		100%	↑	0.7%

Al analizar la demanda anual acumulada, el sector Primario, con una participación del 33% del total de los consumos energéticos, experimentó una baja de 0,6%. El sector Secundario, con una participación del 44% experimentó una suba de 3,8% en el último año móvil. Finalmente, el sector Terciario con una participación del 23% sobre el total de los consumos de electricidad de las Grandes Demandas, experimentó una baja de 3% respecto del período anterior. El incremento sostenido del sector Secundario ha generado que la participación de este componente del PBG incremente su participación desde el 40% en 2016 hasta el 44% actual.



CONCLUSIONES

La demanda de Mendoza en este mes de Diciembre de 2018 se redujo un 9% respecto del mismo mes del año 2017. La demanda de Cuyo también se redujo un 8,3% y la del país en su conjunto experimentó una baja de 10% en relación con el mismo mes del año anterior.

La temperatura media registrada^{xi} de Mendoza en este mes de Diciembre de 2018 fue de 23,7°C, inferior tanto a la del año anterior 24,6°C (-3,6%) como a la media histórica 24,7°C (-4,1%). Este mes puede considerarse como moderado como lo fueron los tres meses anteriores.

Los usuarios **Residenciales** de la provincia de Mendoza experimentaron en el año 2017 consumos 1,5% inferiores al del año anterior. En año 2018 estos usuarios continuaron con la tendencia, experimentando bajas de 6,2% respecto del mismo período del año anterior. Estos usuarios acumulan diecinueve (19) meses con variaciones anuales negativas (Jun`17/Dic`18).

La demanda de **Riego Agrícola**, en el período Nov`15 a Ene`17, experimentó 15 meses con importantes variaciones anuales acumuladas negativas como consecuencia de la situación climática experimentada por la corriente de “El Niño”. A partir de Feb`17 la variación anual acumulada comenzó a mostrar importantes incrementos anuales acumulados, que llevaron a que la variación anual acumulada para el año 2017 ascendiera a +30%. La energía del año 2018 también experimentó una variación más moderada: +4,3% con respecto al mismo período del año anterior. Estos usuarios acumulan 23 meses (Feb`17/Dic`18) con variaciones anuales acumuladas positivas, aunque con una marcada tendencia hacia la baja.

Los usuarios **Grandes Demandas** incrementaron sus consumos un 0,7% en el año 2018, luego de 23 meses con variaciones anuales acumuladas negativas desde Abr`16 hasta Feb`18. Estos usuarios han experimentado diez (10) períodos con incrementos anuales acumulados (Mar`18/Nov`18), aunque con una tendencia hacia la baja.

Las ramas económicas más importantes, que concentran el 76% de la demanda de electricidad de la Provincia experimentaron en los meses del año 2018 un incremento de 0,8% respecto del año anterior. Las actividades que mostraron **bajas** en la demanda del último año móvil a Diciembre 2018, con una participación relativamente importante para influir en la variación global de las Grandes Demandas, fueron: **Extracción de petróleo crudo** (la rama más importante de la Provincia), **Venta al por menor en Hipermercados**, **Venta al por menor de combustible** y **Fabricación de Muebles**. Por otro lado, las ramas de actividad con incrementos de demanda en la energía del último año móvil a Diciembre de 2018, con una participación importante en este grupo tarifario, que traccionaron la demanda fueron: **Refinación de Petróleo**, **Industrias básicas de hierro y acero**, **Elaboración de Cemento**, **Administración Pública** y **Captación, Depuración y Distribución de Agua**.

La rama **Industrias básicas de hierro y Acero** (con una participación del 4,8% en el total de los consumos de las Grandes Demandas) experimentó una variación anual acumulada (a Diciembre `18) de casi +15% respecto del año anterior, el cual tuvo muy baja actividad. El incremento de esta rama industrial fue una de las más importantes que influyeron en el mejoramiento de la rama de las Grandes Demandas.

Las ramas relacionadas con el Petróleo tuvieron un comportamiento disímil. La **Extracción de Crudo** (con una participación de 30% en el total de los consumos de las Grandes Demandas) presentó una variación anual acumulada (a Diciembre de 2018) de -1% con respecto al mismo período del año anterior. La **Refinación de petróleo** (con una participación del 10,3% en el total de los consumos de las Grandes Demandas) presentó una suba en su variación anual de +4,4% en el año 2018 con respecto al mismo período del año anterior, alcanzando en este año demandas mensuales que representaron valores levemente superiores al 90% de sus valores máximos históricos (Ene`16).



El resto de las actividades económicas de Mendoza, con una participación del 24% sobre el total de la categoría Grandes Demandas, experimentaron en el año 2018 una suba de 0,4%, respecto del mismo período del año anterior.

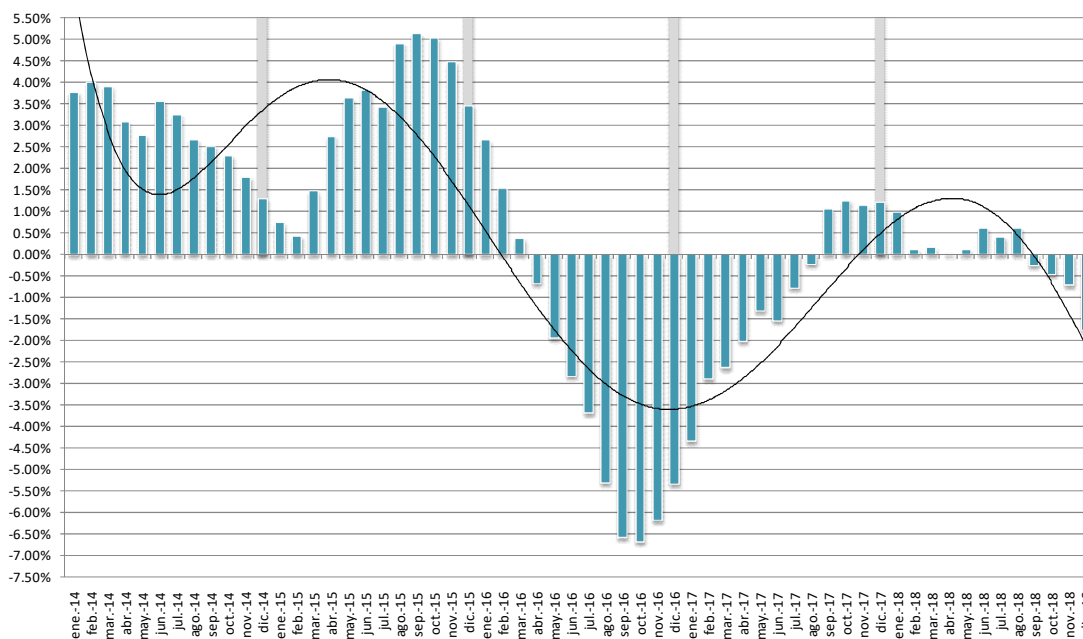
Analizando los sectores del PBG de Mendoza, las variaciones de demanda de energía eléctrica anuales acumuladas a Diciembre 2018, se destacan los incrementos se concentran básicamente en **Industria Manufacturera** y en menor medida **Electricidad, Gas y Agua**, el resto de los sectores del PBG experimentaron bajas anuales acumuladas.

Es necesario destacar que la importancia de la baja en los consumos de **Explotación Minas y Canteras** (-1%) ya que individualmente este sector posee una participación del 30%. También se destaca la suba en la demanda de **Industrias Manufactureras** (+3,6%), con una participación del 41% de las Grandes Demandas.

Agrupando las demandas de energía de los usuarios de Grandes Demandas según las grandes componentes del PBG provincial anual a Diciembre de 2018 se destaca la reducción del 0,6% del sector Primario de Mendoza y del sector Terciario con una baja de 3%. El sector Secundario incrementó sus consumos un +3,8% en el último año acumulado a Diciembre de 2018.

Es necesario destacar el cambio de tendencia en las tasas de crecimiento globales de los consumos anuales de electricidad de Mendoza. El año 2016 comenzó con variaciones anuales acumuladas positivas cercanas al 2%. Durante el año 2016 estos guarismos se redujeron hasta alcanzar valores negativos en Abr'17 de ese año. En Oct'16 se alcanzó el menor valor, experimentando una reducción de 6,7% con respecto al año anterior. El año 2016 finalizó con una variación negativa de casi 5,4%. Los primeros meses del 2017, hasta Ago'17, mantuvieron bajas en sus demandas anuales acumuladas. En Sept'17 comienzan a aparecer valores positivos, alcanzando a Dic'17 una variación acumulada de 1,2% anual, luego de diecisiete (17) meses con variaciones negativas (Abr'16/Ago'17). Hasta Ago'18 la variación anual acumulada alcanzó valores positivos totalizando once (11) meses con incrementos (Sep'17/Ago'18) respecto del mismo período del año anterior. En este último mes de Diciembre de 2018 la variación de la provincia de Mendoza volvió a experimentar valores negativos: -1,8% anual acumulada, totalizando cuatro períodos (Set'18/Dic'18) con variaciones anuales acumuladas negativas.

Tasas de crecimiento acumulada demanda facturada
Enero 2014 / Diciembre 2018



ⁱ La demanda de los Distribuidores comprende la compra de energía al MEM, fuera del MEM y la demanda de los GUMES (Grandes Usuarios Menores). No comprende la energía ingresada a sus redes para el abastecimiento a sus GUMAS.

ⁱⁱ CAMMESA, MEMNET, Curvas de Demanda.

ⁱⁱⁱ Para el análisis de la demanda individual de las Distribuidoras se analizó la compra de cada una de ellas, incluyendo la compra al MEM, fuera del MEM y los intercambios interempresa. Se realizaron dos análisis: por un lado, la totalidad de la energía ingresada a las redes de cada Distribuidora incluyendo la demanda de los GUMAS de cada jurisdicción; mientras que por otro lado también se analizó la demanda de cada Distribuidora sin la energía para abastecer a los GUMAS de su jurisdicción.

^{iv} Eco de los Andes, Minetti Capdeville, Rayén Curá, Petroquímica Cuyo, Aceros Cuyanos–Luján de Cuyo, SINOPEC Arg. Piedras Coloradas, Chañares Herrados, el segundo horno de Rayén Curá, dos suministros de YPF (YPF-LVMY y YPF-2VMY) y la Planta de Bombeo de El Sosneado (YPF-SOMY).

^v Del total de la energía demandada por EDESTE aproximadamente el 60% es vendida al resto de las distribuidoras cooperativas eléctricas de Mendoza: Alto Verde y Algarrobo Grande, Sud Río Tunuyán, Popular Rivadavia, Monte Comán, Medrano, CECSAGAL, COSPAC Bowen y Santa Rosa.

^{vi} Cervecería Quilmes, Hipermercado Libertad y CENCOSUD (Jumbo Godoy Cruz).

^{vii} Electro Aleaciones Ex-Aceros Zapla, Refinería Luján de Cuyo (YPF-13MZ), Yacimiento Mendoza (YPF-33MZ), Yacimiento Mendoza (YPF-66MZ) y Vizcacheras ExAstra (YPF-VZMZ).

^{viii} Para el análisis de esta sección se utilizaron los valores de energía vendida por cada Distribuidora remitidas bajo la forma de Declaración Jurada al EPRE de Mendoza, con el criterio de fecha de emisión de la factura. También se utilizó la información de CAMMESA, para la demanda de los GUMAS que no son facturados por las Distribuidoras de la Provincia.

^{ix} La codificación de los suministros de Grandes Demandas se realizó originalmente mediante un convenio realizado entre el EPRE y el Observatorio de Energía y Producción de la Universidad Nacional de Cuyo en el año 2012. Luego el EPRE ha ido actualizando esta base de datos con los nuevos usuarios de Grandes Demandas que se han ido incorporando hasta el momento.

^x CLANAE 2010 aprobado por el Instituto Nacional de Estadística y Censos (INDEC), a través de la resolución 825, en el marco de la Ley N° 17.622, basada en la CIIU (Clasificación Internacional Industrial Uniforme, OUN) revisión 4.

^{xi} CAMMESA, MEMNET, Curvas de Demanda.

