

EVOLUCIÓN DE LA DEMANDA ELÉCTRICA DE MENDOZA Y CUYO

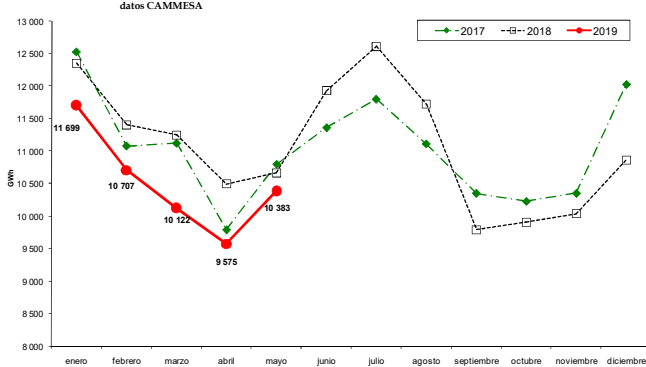
INFORME PROVISORIO MENSUAL. MAYO 2019

Informe preliminar realizado sobre la base de la compra de electricidad de los agentes (Distribuidoras y Grandes Usuarios) al MEM, según la información suministrada por CAMMESA, DISTROCUYO y por las Distribuidoras EDEMSA, EDESTE y Cooperativa Eléctrica de Godoy Cruz Ltda. Las variaciones de demanda surgen de la comparación intermensual del total de la energía demandada.

ÁREA CUYO Y EL MERCADO ELÉCTRICO MAYORISTA (MEM)

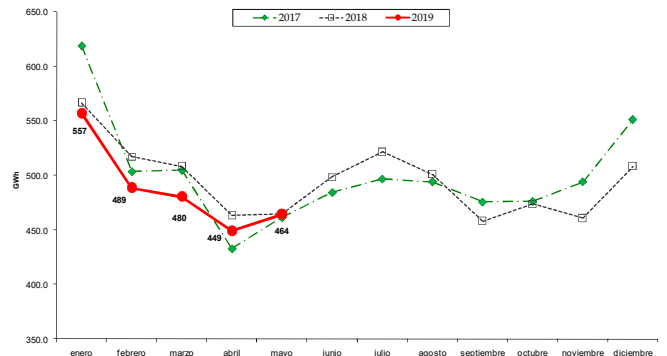
El MEM experimentó una variación en su demanda, en el mes de Mayo de 2019, de **-2,7%** respecto de Mayo 2018 (+8,4% respecto del mes anterior). La variación acumulada en el año 2019 fue de **-6,5%**, mientras que la energía del año móvil, últimos 12 meses, experimentó una variación de **-3%**.

Demanda mensual Energía MEM



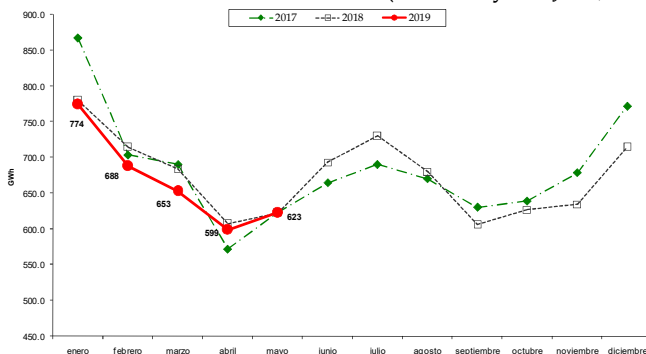
La demanda del Área Mendoza en Mayo de 2019 experimentó una variación de **-0,1%** respecto de Mayo 2018 (+3,4% respecto del mes anterior). La variación acumulada en el año 2019 fue de **-3,2%**, mientras que la energía del año móvil, últimos 12 meses, experimentó una variación de **negativa de 2,2%**.

Demanda Mensual Mendoza



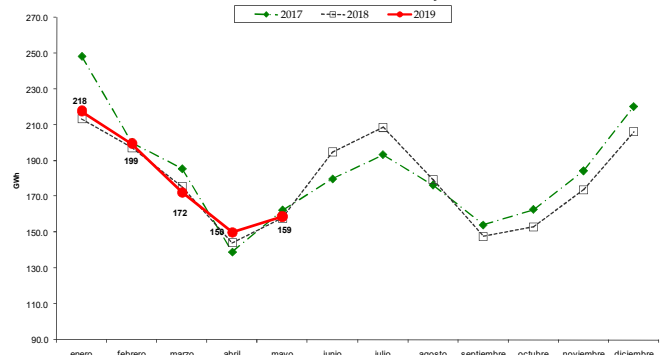
La variación de demanda de energía eléctrica del área Cuyo (Mendoza y San Juan) para el mes de Mayo de 2019 fue de **+0,1%** respecto del mismo mes del año anterior (+4% respecto del mes anterior). La variación acumulada en el año 2019 ascendió a **-2,1%**, mientras que la energía del año móvil, últimos 12 meses, experimentó una variación de **-1,6%**.

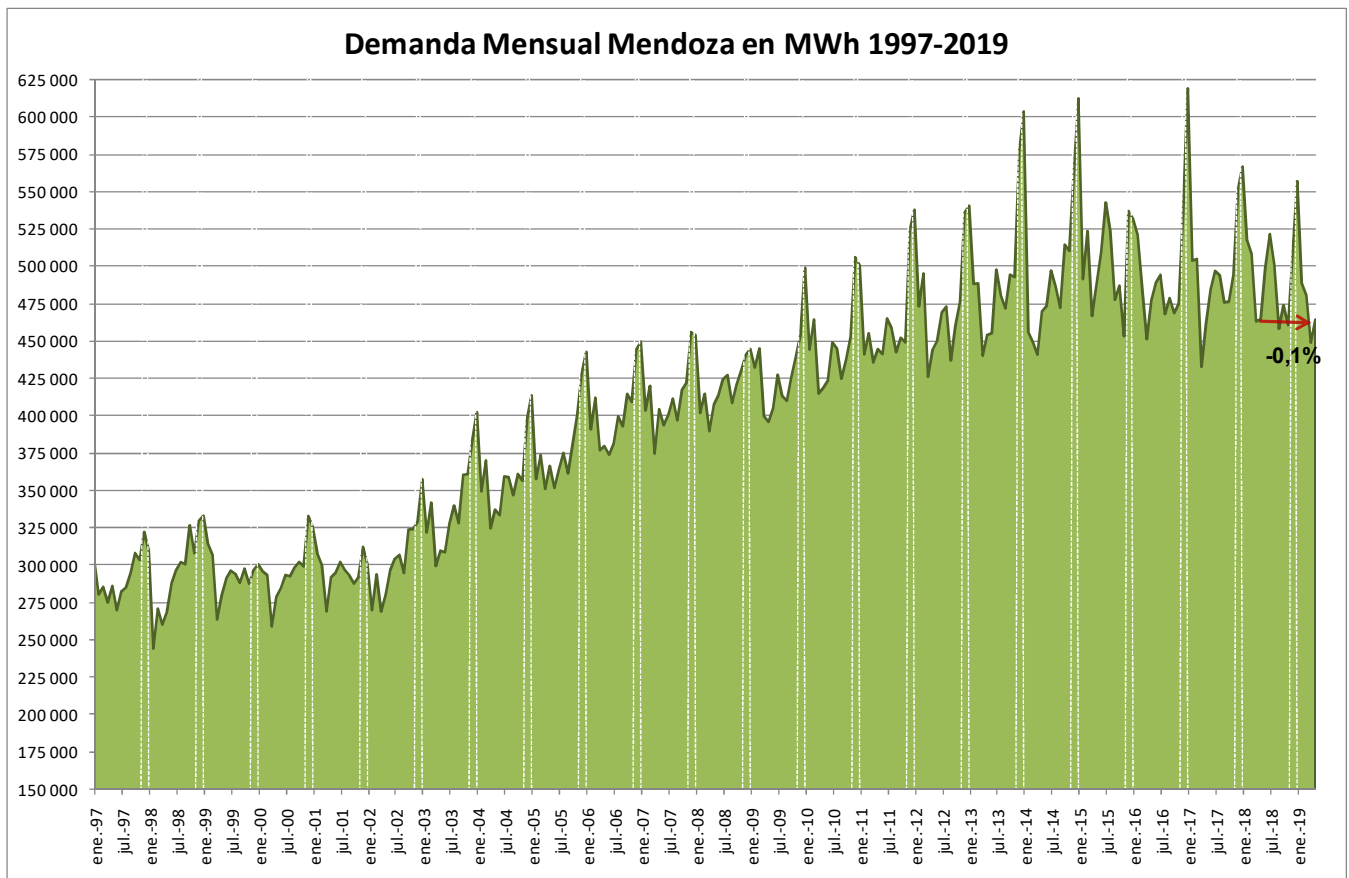
Demanda Mensual CUYO (Mendoza y San Juan)



San Juan experimentó una variación de **+0,4%**, respecto de Mayo 2018 (+5,8% respecto del mes anterior). La variación acumulada en el año 2019 ascendió a **+1,1%**, mientras que la energía del año móvil, últimos 12 meses, también experimentó una variación de **+0,1%**.

Demanda Mensual San Juan





DEMANDA ÁREA MENDOZA

La demanda de electricidad de Mendoza de Mayo 2019 (464.279 MWh) experimentó una reducción de **0,1%**, respecto al mismo mes del año anterior, la cual está explicada por las variaciones de la demanda de las Distribuidoras (variación: **+2,4%** respecto de Mayo del año anterior, con 346.793 MWh) y de los GUMAs (con una variación de **-6,7%** respecto de Mayo del año anterior, con 117.486 MWh) de la Provincia.

Las distribuidoras -EDEMISA, EDESTE SA y la Cooperativa Eléctrica Godoy Cruz- experimentaron este mes una **variación** en su demandaⁱ de energía de **+2,4%** respecto de Mayo 2018 (**+4,9%** respecto del mes anterior). La variación acumulada en el año 2019 ascendió a **-4,5%**, mientras que la energía del año móvil, últimos 12 meses, también experimentó una variación negativa de **4,4%**.

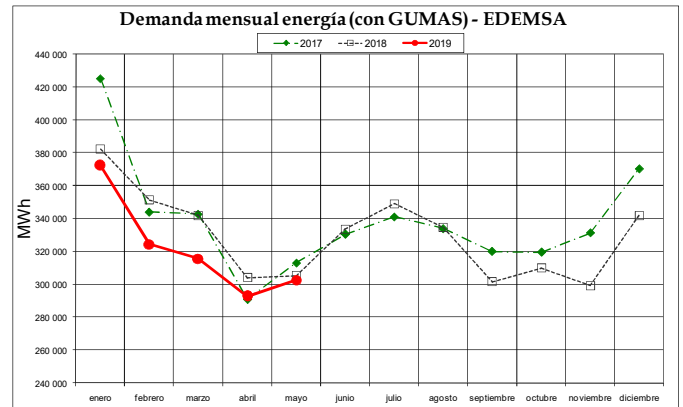
Los Grandes Usuarios Mayores (GUMAs) de Mendoza experimentaron este mes una variación de **-6,7%** respecto de Mayo 2018 (**+3,2%** respecto del mes anterior). La variación acumulada en el año 2019 ascendió a **+11,6%**, mientras que la energía del año móvil, últimos 12 meses, experimentó una variación de **+8**. De los veintiuno (21) GUMAs de la Provincia, trece (13) experimentaron reducciones en su demanda respecto del mismo mes del año anterior.

La temperatura media registradaⁱⁱ de Mendoza en este mes de Mayo de 2019 fue de **10,4°C**, fue inferior tanto a la del año anterior **12,7°C (-18%)** y a la media histórica **12,1°C (-14%)**.

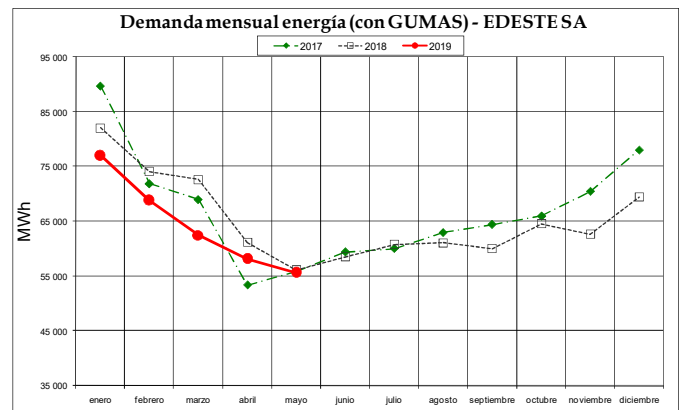


**DEMANDA INDIVIDUAL AGENTES:
DISTRIBUIDORAS Y GUMASⁱⁱⁱ**

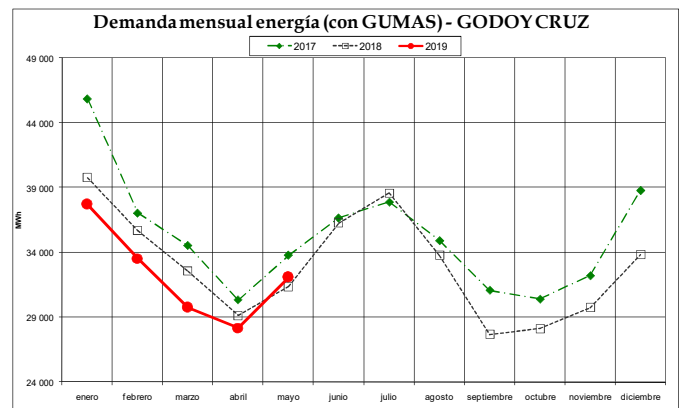
La energía eléctrica ingresada a las redes de EDEMSA en Mayo de 2019, incluyendo la demanda para sus GUMAS^{iv}, experimentó una variación negativa de 0,8% respecto de Mayo 2018 (+3,4% respecto del mes anterior). La variación acumulada en el año 2019 fue de -4,6%, mientras que la energía del año móvil, últimos 12 meses, experimentó una variación de -3,8%. La demanda de EDEMSA de este mes, si se *excluyen la demanda de los GUMAS*, experimentó una variación de +3% respecto de Mayo 2018 (+5,8% respecto del mes anterior). La variación acumulada en el año 2019 ascendió a -4%, mientras que la energía del año móvil, últimos 12 meses, experimentó una variación de -4%.



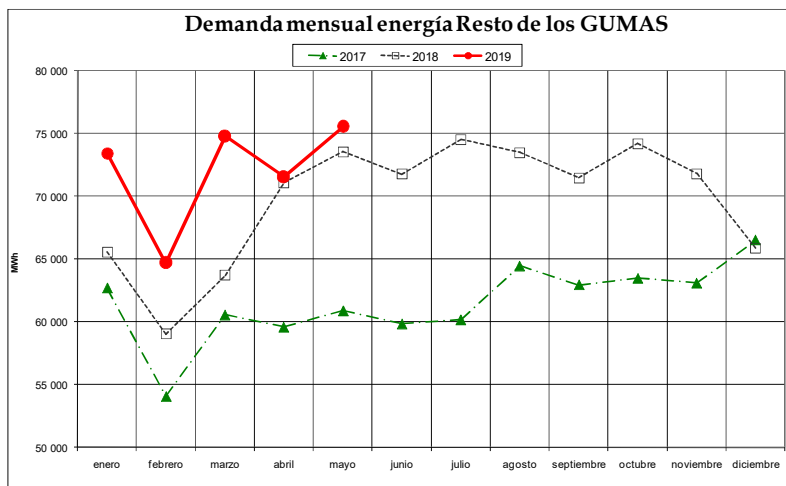
La energía eléctrica ingresada a las redes de EDESTE SA^v en Mayo de 2019, sin ningún GUMA en su jurisdicción, experimentó una reducción de 0,9% respecto de Mayo 2018 (-4,3% respecto del mes anterior). La variación acumulada en el año 2019 ascendió a -6,9%, mientras que la energía del año móvil, últimos 12 meses, experimentó una variación de negativa de 6%.



La energía eléctrica ingresada a las redes de la Coop. Eléctrica de Godoy Cruz Ltda. en Mayo de 2019, incluyendo la demanda para sus GUMAS^{vi}, experimentó una variación de 2,4% respecto del mismo mes del año anterior (+14,8% respecto del mes anterior). La variación acumulada en el año 2019 ascendió a -4,6%, mientras que la energía del año móvil, últimos 12 meses, experimentó una variación negativa de 3,8%. La demanda de esta Distribuidora de este mes, si se *excluyen la demanda de los GUMAS* de su jurisdicción, experimentó una variación de +2,4% respecto de Mayo 2018 (+15% respecto del mes anterior). La variación acumulada en el año 2019 fue de -3,7%, mientras que la energía del año móvil, últimos 12 meses, experimentó una variación de -4,9%.



El Resto de los GUMAS de Mendoza, que no están bajo la Jurisdicción de Distribuidoras^{vii}, experimentaron una variación en Mayo de 2019 de +2,7% respecto de Mayo 2018 (+5,6% respecto del mes anterior). La variación acumulada en el año 2019 ascendió a +8,1%, mientras que la energía del año móvil, últimos 12 meses, experimentó una variación de +11,6%. Estos Grandes Usuarios consumen cerca del 61% del total de la energía demandada por los GUMAS de la Provincia y el 15% de la demanda de Mendoza.



Resumen Variaciones de Demanda

mayo-19

Variación Demanda Área CUYO y MEM

Variación Área:	Variación % con respecto a:		acumulado primer/os 5 mes/es 2019	último año móvil últ. 12 meses
	año anterior	mes anterior		
Mercado Eléctrico Mayorista	↓ -2.7%	↑ 8.4%	↓ -6.5%	↓ -3.0%
Cuyo:	↑ 0.1%	↑ 4.0%	↓ -2.1%	↓ -1.6%
Mendoza	↓ -0.1%	↑ 3.4%	↓ -3.2%	↓ -2.2%
San Juan	↑ 0.4%	↑ 5.8%	↑ 1.1%	↑ 0.1%

Variación Demanda Mendoza

Variación Área:	Variación % con respecto a:		acumulado primer/os 5 mes/es 2019	último año móvil últ. 12 meses
	año anterior	mes anterior		
Mendoza Potencia	↓ -0.1%	↑ 5.2%	↑ 5.3%	↑ 5.3%
Mendoza Energía	↓ -0.1%	↑ 3.4%	↓ -3.2%	↓ -2.2%
GUMAS	↓ -6.7%	↑ 3.2%	↑ 11.6%	↑ 8.0%
Distribuidoras (sin GUMAS)	↑ 2.4%	↑ 4.9%	↓ -4.5%	↓ -4.4%
EDEMSA (sin GUMAS)	↑ 3.0%	↑ 5.9%	↓ -4.0%	↓ -4.0%
EDESTE SA (sin GUMAS)	↓ -0.9%	↓ -4.3%	↓ -6.9%	↓ -6.0%
Coop. Godoy Cruz (sin GUMAS)	↑ 2.4%	↑ 14.8%	↓ -3.7%	↓ -4.9%



DETERMINANTES VARIACIÓN DEMANDA DE MENDOZA^{viii}

La energía eléctrica facturada a usuarios finales de la Provincia de Mendoza durante los primeros meses del año 2019 ascendió a 2.247.648 MWh, lo cual implicó una reducción de 5,1% respecto del mismo período del año anterior.

Demanda Venta Distribuidoras
(con Demanda Resto GUMAS neto de la Venta Interempresa)
en MWh

	Residencial	General	Riego	Grandes Demandas	Alumbrado Público	Total General
Ene/May 2018	692 661	205 551	271 674	1 116 393	81 751	2 368 029
Ene/May 2019	640 137	187 709	245 055	1 089 115	85 483	2 247 498
Variación demanda MWh	-52 524	-17 842	-26 619	-27 278	3 731	-120 531
Variación demanda en %	-7.6%	-8.7%	-9.8%	-2.4%	4.6%	-5.1%
participac. Ene/May 2018	29.3%	8.7%	11.5%	47.1%	3.5%	
participac. Ene/May 2019	28.5%	8.4%	10.9%	48.5%	3.8%	

Realizando un análisis de la venta de energía eléctrica a Usuarios Finales en los primeros meses del año 2019, las categorías Residenciales y Generales redujeron su demanda un 7,6% y 8,7% respectivamente, mientras

que la demanda de Alumbrado Público experimentó una suba de 4,6%. Los usuarios de Riego Agrícola experimentaron una baja de 9,8% en el comienzo del año 2019 respecto del mismo período de 2018. Los usuarios de Grandes Demandas redujeron su demanda un 2,4% en estos primeros meses del 2019, respecto del mismo período del año anterior.

El motivo por el cual la variación de la energía facturada (venta) difiere de la variación en la energía demandada (compra) se explica por las diferencias en los momentos de lectura y facturación entre la compra y la venta de la energía. A los efectos de eliminar del análisis estos aspectos característicos de la venta de energía eléctrica al considerar algunos meses de un año, se hace necesario tomar en consideración la demanda del último año móvil.

Demanda Venta Distribuidoras (último año móvil)
(con Demanda Resto GUMAS neto de la Venta Interempresa)
en MWh

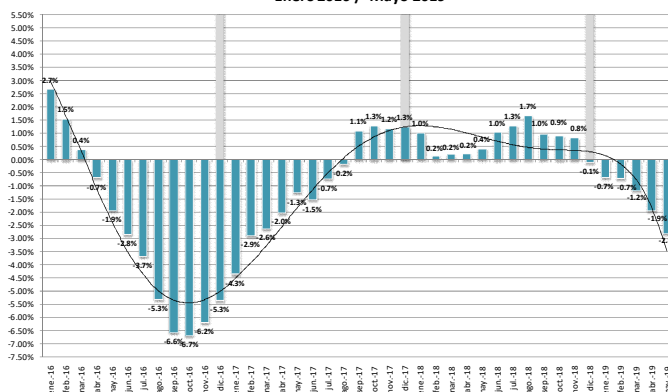
	Residencial	General	Riego	Grandes Demandas	Alumbrado Público	Total General
Año móvil a May 2018	1 630 455	471 030	523 589	2 520 945	209 157	5 355 176
Año móvil a May 2019	1 525 110	437 329	482 097	2 539 013	221 087	5 204 636
Variación demanda MWh	-105 345	-33 701	-41 492	18 068	11 930	-150 541
Variación demanda en %	-6.5%	-7.2%	-7.9%	0.7%	5.7%	-2.8%
participac. Año móvil a May 2018	30.4%	8.8%	9.8%	47.1%	3.9%	
participac. Año móvil a May 2019	29.3%	8.4%	9.3%	48.8%	4.2%	

Considerando las variaciones de demanda del año móvil (acumulado de los últimos 12 meses a Mayo 2019), la demanda facturada de la Provincia de Mendoza se redujo un 2,8%, respecto del

mismo período del año anterior, la cual se corresponde con la variación en la compra en el mismo período (-2,2%). En el acumulado anual los usuarios Residenciales y Generales redujeron su demanda en el período: -6,5% y -7,2% respectivamente. La demanda por Alumbrado Público se incrementó un 5,7%. Los suministros de Riego Agrícola mostraron una baja de 7,9%, mientras que los usuarios Grandes Demandas acumularon una suba de 0,7% en el último año móvil.

Es importante destacar que la demanda global anual acumulada de Mendoza acumula seis meses con variaciones negativas [Dic`18/ May`19], después de quince (15) meses [Sept`17/ Nov`18] con variaciones acumuladas positivas.

Tasas de crecimiento acumulada demanda facturada
Enero 2016 / Mayo 2019



VARIACIÓN DEMANDA GRANDES DEMANDAS

En este apartado se realiza un análisis de las demandas de energía eléctrica de los usuarios Grandes Demandas sobre la base de la codificación^{ix} Clasificación Nacional de Actividades Económicas 2010 (CLANAE 2010^x). En una primera instancia se evalúa la evolución de la demanda de estos grandes usuarios por rama de actividad económica, para determinar las ramas que traccionan estos consumos. Finalmente, se realiza un análisis de las demandas de estos grandes usuarios agrupadas según los sectores del PBG (producto bruto geográfico) de la provincia de Mendoza.

POR RAMA DE ACTIVIDAD ECONÓMICA

Analizando la participación de las distintas ramas se destaca la demanda de energía eléctrica para Extracción de petróleo, la Refinación de Petróleo, Elaboración de vinos y Fabricación de productos plásticos. Estas cuatro ramas concentran más del 50% de la demanda de energía eléctrica de los grandes usuarios de Mendoza. Las diez (10) ramas de actividad con Mayor consumo de energía concentran dos terceras partes de la demanda de energía eléctrica de Grandes Demandas de Mendoza. El consumo agregado de las Grandes Demandas registró en el año 2019 una baja de suba de 2,4%, mientras que el consumo acumulado (últimos 12 meses) a Mayo 2019 aún continúa presentando valores positivos: +0,7%.

Variación demanda de energía eléctrica por actividad económica

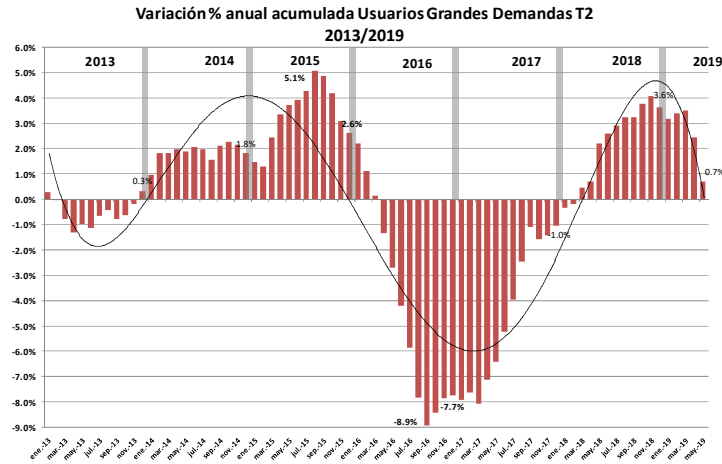
Cód. Clanae 2010	Descripción	partic. % 2019	Variación % demanda	
			Acumulado primeros 5 mes/es 2019	Último año móvil últ. 12 meses
6100	Extracción de petróleo crudo	29.3%	↑ 4.2%	↑ 2.1%
19200	Refinación del petróleo	9.9%	↓ -1.9%	↓ -0.8%
24100	Industrias básicas de hierro y acero	6.7%	↑ 3.2%	↑ 48.9%
11021	Elaboración de vino	6.1%	↓ -6.0%	↓ -3.1%
22209	Fab. de productos plásticos	3.3%	↓ -11.8%	↓ -7.2%
23101	Fabricación de envases de vidrio	3.3%	↑ 0.2%	↓ -1.0%
47111	Venta al por menor en hipermercados	2.6%	↓ -12.0%	↓ -10.1%
23941	Elaboración de cemento	3.0%	↑ 1.6%	↑ 1.8%
84110	Serv. Administración Pública	1.8%	↓ -3.3%	↑ 0.5%
36002	Captación, depuración y distribución de agua	1.6%	↑ 10.5%	↑ 9.3%
96099	Servicios personales	1.5%	↓ -4.6%	↓ -3.7%
47300	Venta al por menor de combustible p/ vehícu	1.2%	↓ -5.2%	↓ -8.3%
55102	Alojamiento en hoteles, pensiones y similares	1.1%	↑ 4.2%	↑ 2.6%
47112	Venta al por menor en supermercados	1.0%	↓ -8.2%	↓ -7.4%
10301	Conservas de frutas, hortalizas y legumbres	1.0%	↓ -17.3%	↓ -14.19%
1211	Cultivo de uva para vinificar	1.0%	↓ -12.1%	↓ -10.8%
11041	Elaboración de soda y aguas	0.7%	↓ -13.6%	↓ -13.1%
61200	Servicios de telefonía móvil	0.8%	↓ -6.8%	↓ -5.5%
31001	Fabricación de muebles y partes (de madera)	0.2%	↓ -52.9%	↓ -44.6%
24310	Fundición de hierro y acero	0.3%	↓ -9.2%	↓ -8.7%
Actividades Económicas más importantes		76.4%	↓ -1.1%	↑ 2.1%
Resto Actividades Económicas		23.6%	↓ -6.6%	↓ -3.5%
Total Actividades Económicas		100.0%	↓ -2.4%	↑ 0.7%

Los usuarios de Grandes Demandas de Mendoza experimentaron veintiocho meses con subas consecutivas en sus variaciones anuales acumuladas, desde Dic`13 hasta Mar`16. En Ago`15 la demanda de estos usuarios alcanzó su máximo valor (+5,1% anual acumulado), momento a partir del cual comenzó una baja en sus demandas pasando a experimentar variaciones anuales acumuladas negativas a partir de Abr`16¹. En Set`16 se alcanzó el menor valor (-8,9% anual acumulado) terminando ese año con una variación negativa de 7,7%. Durante todo el año 2017 estos grandes usuarios continuaron con variaciones anuales acumuladas negativas, alcanzando a Dic`17 una variación de -1,1%. Al mes de Mar`18 la variación anual acumulada comenzó a registrar valores

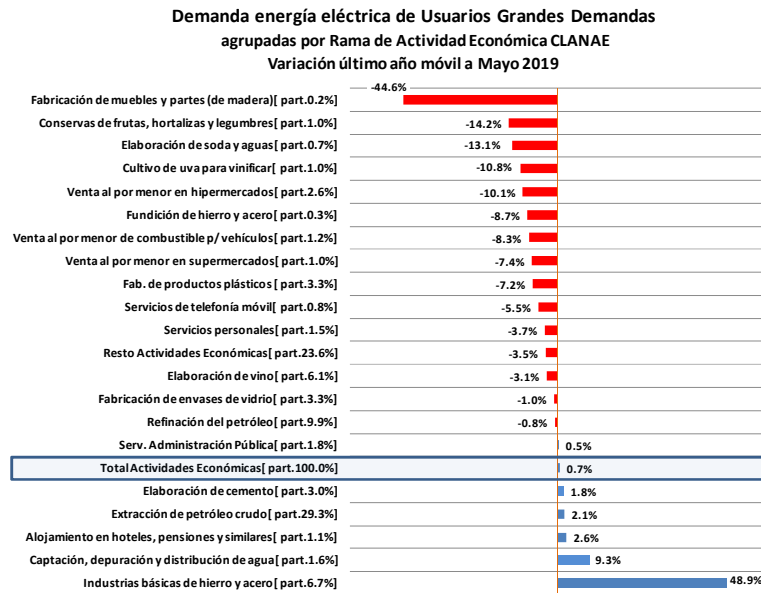
¹ Al analizar las variaciones mensuales de electricidad de esta categoría tarifaria, aparecen valores negativos desde Oct`15.



positivos, luego de 23 meses (Abr`16/Feb`18) con variaciones negativas. A Diciembre de 2018 la variación anual acumulada alcanzó una variación de +3,6%. Al mes de Mayo de 2019 esta tasa de crecimiento anual acumulada se redujo hasta un 0,7%, con tendencia hacia la baja.



Las dieciocho (18) ramas económicas con mayor preponderancia en los consumos de electricidad de Mendoza, que explican el 76% del total provincial, en su conjunto tuvieron una baja (-1,1%) en el año 2019, sin embargo, la variación acumulada (últimos 12 meses a Mayo 2019) alcanzó el +2,1% anual al mes de Mayo de 2019. Las variaciones anuales acumuladas por rama de actividad se pueden analizar en el siguiente gráfico:



Del análisis de la demanda anual acumulada a Mayo 2019 se destaca, por su peso relativo, las bajas en **Venta al por menor en Hipermercados, Fabricación de Productos plásticos, Fabricación de Muebles, y Elaboración Vinos**. Las subas se destacan en: **Industrias básicas de hierro y acero, Extracción de petróleo crudo, Captación, Depuración y Distribución de Agua y Elaboración de Cemento**. Se detalla a continuación la situación de algunos de los siguientes sectores:

- ✓ **Industrias básicas de hierro y acero** [con una participación del 6,7% del total de las grandes demandas]: esta rama terminó el año 2018 con una variación positiva de casi 80%. A este mes de Mayo de 2019 el incremento anual acumulado (últimos 12 meses) alcanzó el 49%, aunque en los primeros del año 2019 la variación de la demanda alcanzó el +3,2%. Si bien el repunte de la demanda de energía eléctrica de esta rama es elevado, el consumo de electricidad representó en el año 2019 un poco más de la mitad (59%) de su valor máximo



histórico (Jun`15). Esta rama es la que explica la mayor parte de la variación global de las grandes demandas al mes de Mayo de 2019.

- ✓ **Elaboración de Cemento** [con una participación del 2,9%]: esta rama industrial terminó el año 2018 con un incremento de 8,6% con respecto al año anterior. A Mayo de 2019, el incremento en su demanda acumulada (últimos 12 meses) alcanzó el 1,8% anual acumulado, aunque en estos primeros meses del año 2019 la demanda se incrementó un 1,6%. La demanda del año 2019 experimentó valores cercanos al 80% de su máximo histórico.
- ✓ **Elaboración de Vino** [con una participación del 5,7%]: esta rama finalizó el año 2018 con un incremento de 1,2% anual respecto del año anterior, mientras que a Mayo del año 2019 la variación anual acumulada (últimos 12 meses) fue de -3,1%. La demanda de estos primeros meses del año 2019 se redujo un 6%.
- ✓ **Sector Petrolero**: la importancia de estas ramas radica que entre ambas representan el 39% de la demanda total de las Grandes Demandas de la Provincia.
 - la rama **Extracción de petróleo crudo** [con una participación del 29,2%] en el año 2018 experimentó una variación anual de -1%, aunque en los primeros meses del 2019 esta rama presentó una variación de +4,2% respecto del año anterior. A Mayo 2019, la variación anual acumulada (últimos 12 meses) alcanzó una variación de +2,1%.
 - La rama **Refinación del petróleo** [con una participación del 9,9%] terminó el año 2018 con una variación positiva de 4,4%. La variación acumulada (últimos 12 meses) al mes de Mayo de 2019 ascendió a -0,8%, sin embargo al mes de Mayo de 2019 esta rama redujo su demanda un 1,9%. Esta rama experimentó demandas mensuales que representaron valores promedios superiores al 90% de sus máximos históricos (Ene`16).

El resto de las ramas económicas, que poseen una participación de cercana al 24% del consumo de grandes demandas de Mendoza, experimentaron en el año móvil (últimos 12 meses) a Mayo de 2019 de reducción de casi 3,5% respecto del mismo período del anterior. Las ramas incluidas en este grupo en ningún caso alcanzan una participación individual superior al 0,5% del total de los consumos.

POR SECTOR DEL PBG DE MENDOZA

Sobre la base de la información de los consumos de los usuarios Grandes Demandas (denominados T2) de la provincia de Mendoza codificados a través de la Clasificación Nacional de Actividades Económicas 2010 (CLANAE 2010) se han agrupado según las ramas de actividad del PBG de Mendoza:

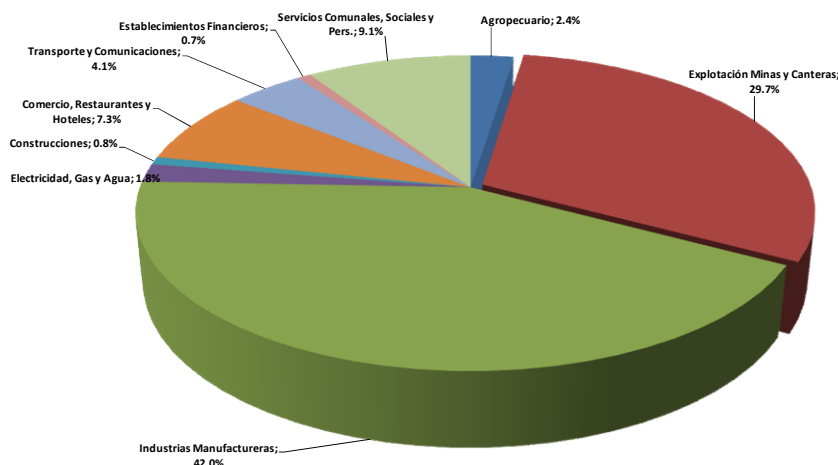
I	Agropecuario	V	Construcciones
II	Explotación Minas y Canteras	VI	Comercio, Restaurantes y Hoteles
III	Industrias Manufactureras	VII	Transporte y Comunicaciones
IV	Electricidad, Gas y Agua	VIII	Establecimientos Financieros

A continuación se detalla la participación de cada sector en el consumo total de energía eléctrica de las Grandes Demandas del año 2019²:

² Los consumos del sector “Electricidad, Gas y Agua” del PBG no incluyen los consumos de los pozos de extracción de gas y petróleo, los cuales están incluidos en “Explotación de Minas y Canteras”, ni los consumos de la Refinación de Crudo, incluida en el sector “Industrias Manufactureras”.



Energía Grandes Demandas por Rama PBG de Mendoza. Año 2019



Como se puede apreciar, las participaciones de estos sectores en el consumo de energía eléctrica son diferentes a la proporción en que participan estos sectores en valor agregado del PBG de la provincia de Mendoza³. La evolución del consumo de energía de estos sectores no se corresponde con un análisis del nivel de actividad (evolución del PBG) de cada sector de la actividad económica de Mendoza, aunque constituye un indicador del mismo.

Como ya se mencionó en el apartado anterior, los usuarios Grandes Demandas redujeron su demanda de energía un 2,4% en este comienzo del año 2019, aunque la variación acumulada (últimos 12 meses) al mes de Mayo de 2019 registra un incremento del +0,7% anual:

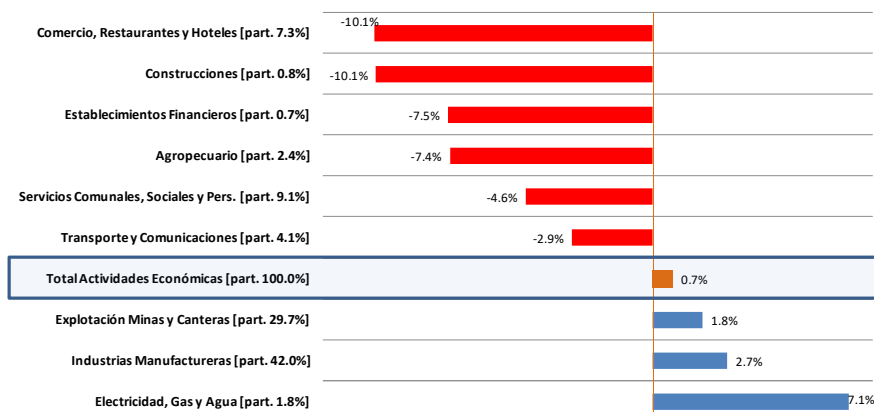
Variación demanda de energía eléctrica según sector de actividad del PBG

Sector PBG	Descripción	partic. % 2019	Variación % demanda	
			Acumulado primer/os 5 mes/es 2019	Último año móvil últ. 12 meses
I	Agropecuario	2.4%	↓ -8.1%	↓ -7.4%
II	Explotación Minas y Canteras	29.7%	↑ 3.8%	↑ 1.8%
III	Industrias Manufactureras	42.0%	↓ -4.4%	↑ 2.7%
IV	Electricidad, Gas y Agua	1.8%	↑ 8.5%	↑ 7.1%
V	Construcciones	0.8%	↓ -10.5%	↓ -10.1%
VI	Comercio, Restaurantes y Hoteles	7.3%	↓ -11.5%	↓ -10.1%
VII	Transporte y Comunicaciones	4.1%	↓ -4.9%	↓ -2.9%
VIII	Establecimientos Financieros	0.7%	↓ -12.7%	↓ -7.5%
IX	Servicios Comunales, Sociales y Pers.	9.1%	↓ -6.7%	↓ -4.6%
Total Actividades Económicas		100.0%	↓ -2.4%	↑ 0.7%

³ Participación Relativa según sector de actividad en el Valor Agregado Bruto de Mendoza (PBG) del año 2017: Agropecuario 5,7%, Explotación Minas y Canteras 7,3%, Industrias Manufactureras 15%, Electricidad, Gas y Agua 1,8%, Construcciones 1,6%, Comercio, Restaurantes y Hoteles 22,8%, Transporte y Comunicaciones 10%, Establecimientos Financieros 15,9% y Servicios Comunales, Sociales y Personales 20%. Fuente: D.E.I.E. - Área Indicadores de Coyuntura.



Demanda Energía Eléctrica según sector de actividad del PBG
Variación último año móvil a Mayo 2019



Al mes de Mayo de 2019 los sectores que mostraron incrementos en sus consumos de energía eléctrica anual acumulada fueron el sector **Industrial, Electricidad, Gas y Agua y Explotación de Minas y Canteras**. Las bajas se concentran en el resto de los sectores.

Como consecuencia de los incrementos de la rama **Industrias básicas de hierro y acero** y también de algunas ramas industriales (**Elaboración de cemento, Refinación de petróleo**, etc.), el sector **Manufacturero** (con una participación del 41,5% sobre el total) presenta un incremento anual acumulado (+2,7%) en relación con el mismo período del año anterior, aunque la variación de los primeros meses del 2019 muestra una baja de 4,4%.

Al agrupar los sectores, también se puede realizar un análisis por sectores de la Provincia: primario, secundario y terciario. El sector Primario se encuentra integrado por los sectores Agropecuario y Explotación de Minas y Canteras. El sector Secundario lo integran Industrias Manufactureras, Electricidad, Gas y Agua y Construcciones y, finalmente, el sector Terciario integrado por Comercio, Restaurantes y Hoteles, Transporte y Comunicaciones, Establecimientos Financieros y Servicios Comunales, Sociales y Personales.

acción demanda de energía eléctrica según componentes del PBG

Descripción	partic. % 2018	Variación % demanda	
		Acumulado primer/os 5 mes/es 2018	Último año móvil últ. 12 meses
Primario: Agropecuario y Minas y Canteras	33%	↑ 3.3%	↑ 1.9%
Secundario: Industria Manufacturera, Electricidad Gas y Agua y Construcciones	45%	↓ -3.6%	↑ 3.2%
Terciario: Comercio, Transporte, Est. Financieros y Servicios Sociales, Personales y Comun	22%	↓ -7.7%	↓ -5.7%
Total Actividades Económicas	100%	↓ -2.4%	↑ 0.7%

Al analizar la demanda anual acumulada, el sector **Primario**, con una participación del 33% del total de los consumos energéticos, experimentó una suba de 1,9%, impulsado por la rama Extracción de Petróleo Crudo. El sector **Secundario**, con una participación del 45% experimentó una suba de 3,2% en el último año móvil a Mayo de 2019, impulsada por el sector manufacturero. Finalmente, el sector **Terciario** con una participación del 22% sobre el total de los consumos de electricidad de las Grandes Demandas, experimentó una baja de 5,7% respecto del período anterior. El incremento sostenido del sector Secundario ha generado que la participación de este componente del PBG incremente su participación desde el 40% en 2016 hasta el 45% actual.



CONCLUSIONES

La demanda de Mendoza en este mes de Mayo 2019 se redujo un 0,1% respecto del mismo mes del año 2018. La demanda de Cuyo se incrementó un 0,1% y la del país en su conjunto experimentó una baja de 2,7% en relación con el mismo mes del año anterior.

La temperatura media registrada^{xi} de Mendoza en este mes de Mayo de 2019 fue de 10,4°C, fue inferior tanto a la del año anterior 12,7°C (-18%) y a la media histórica 12,1°C (-14%). Por tanto, este mes de Mayo `19 puede considerarse como más frío que años anteriores.

La demanda de los usuarios **Residenciales** finalizó el año 2018 con una importante baja anual, con un 5% de reducción en sus consumos. En los primeros meses del 2019 estos usuarios continuaron con la tendencia experimentando bajas de 7,6% respecto del mismo período del año anterior. Los usuarios **Generales** (pequeños comercios, talleres e industrias) también experimentaron un comportamiento similar: -8,7% en los primeros meses del año 2019.

La demanda de **Riego Agrícola**, en el año 2018 experimentó un moderado incremento de 0,8% anual. Sin embargo, en los primeros meses del 2019 estos usuarios redujeron su demanda casi un 10% respecto del mismo período del año anterior, fruto de las temperaturas moderadas experimentadas en los últimos meses del 2018 y los primeros meses del año 2019. La variación anual acumulada (últimos 12 meses) fue de -7,9% respecto del mismo período del año anterior.

Los usuarios **Grandes Demandas** en el año 2018 experimentaron un incremento en su demanda de 3,6%, mientras que a Mayo de 2019 la demanda del último año móvil se mantuvo en niveles positivos: 0,7%. En los primeros meses del 2019 estos grandes usuarios han experimentado una baja de 2,4% con respecto al mismo período del año anterior.

Las ramas económicas más importantes, que concentran el 76% de la demanda de electricidad de la Provincia experimentaron en el último año móvil a Mayo de 2019 un incremento de 2,1% respecto del mismo período del año anterior, aunque los primeros meses del año 2019 mostraron una baja de 1,1% respecto del mismo período del año anterior. Las actividades que mostraron **bajas** en la demanda del último año móvil a Mayo de 2019, con una participación relativamente importante para influir en la variación global de las Grandes Demandas, fueron: **Venta al por menor en Hipermercados, Fabricación de Productos plásticos, Fabricación de Muebles, y Elaboración Vinos**. Las subas se destacan en: **Industrias básicas de hierro y acero, Extracción de petróleo crudo, Captación, Depuración y Distribución de Agua y Elaboración de Cemento**.

La rama **Industrias básicas de hierro y Acero** (con una participación del 6,7% en el total de los consumos de las Grandes Demandas) experimentó una variación anual acumulada (a Mayo de 2019) de +49% respecto del año anterior, el cual tuvo muy baja actividad. Esta rama en estos primeros meses del 2019 experimentó un incremento de tan sólo 3,2% respecto del mismo período del año anterior. El incremento de esta rama industrial fue una de las más importantes que influyeron en el mejoramiento de la rama de las Grandes Demandas.

Las ramas relacionadas con el Petróleo tuvieron el siguiente comportamiento: la **Extracción de Crudo** (con la mayor participación -29%- en el total de los consumos de las Grandes Demandas) presentó una variación anual acumulada (a Mayo de 2019) de +2,1% con respecto al mismo período del año anterior, aunque en los primeros meses del año 2019 mostró un incremento de 4,2%. La **Refinación de petróleo** (con una participación del 10% en el total de los consumos de las Grandes Demandas) presentó en su variación anual acumulada a Mayo de 2019 una baja de 0,8% con respecto al mismo período del año anterior, y en los primeros meses del año 2019 marcaron una reducción de 1,9% con respecto al año anterior. Las demandas mensuales de esta rama que representaron valores levemente superiores al 90% de sus valores máximos históricos (Ene `16).



El resto de las actividades económicas de Mendoza, con una participación del 24% sobre el total de la categoría Grandes Demandas, experimentaron una baja anual acumulada a Mayo de 2019 de 3,5%, respecto del mismo período del año anterior, y en los primeros meses del año 2019 la variación fue de -6,6%.

Analizando las variaciones de demanda de energía eléctrica de los sectores del PBG de Mendoza, los incrementos anuales acumuladas a Mayo 2019 se concentran básicamente en **Industria Manufacturera y Explotación de Minas y Canteras**, y en menor medida también **Electricidad, Gas y Agua**. El resto de los sectores del PBG experimentaron bajas anuales acumuladas.

Es necesario destacar la importancia el cambio de tendencia de **Explotación de Minas y Canteras**, con una participación del 30%, experimentó una variación de +3,8% en los primeros meses de 2019 y +1,8% en el último año móvil. También se destaca el incremento en la demanda anual acumulada a Mayo de Industrias Manufactureras (+2,7%), con una participación del 42% de las Grandes Demandas. Sin embargo, esta rama presentó en Mayo 2019 una baja de 4,4% en la demanda acumulada de estos primeros meses del año 2019.

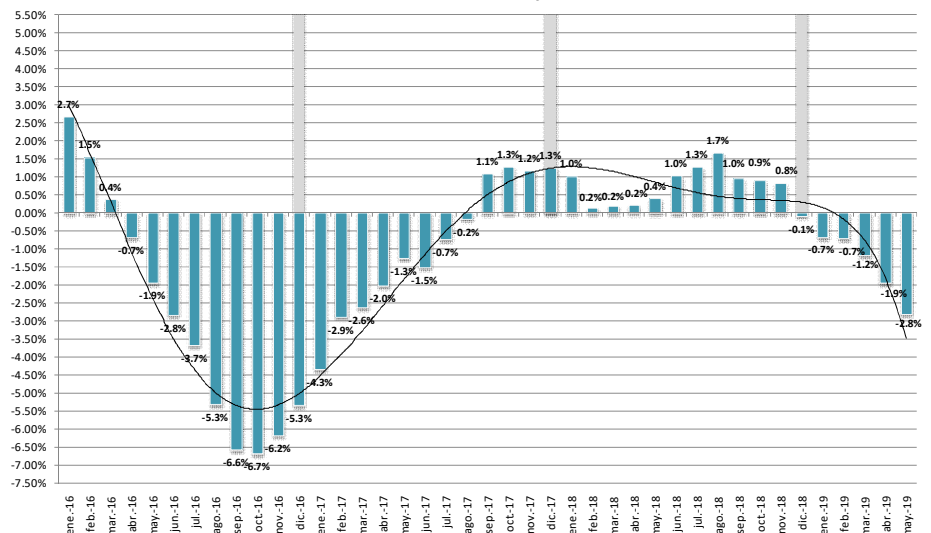
Agrupando las demandas de energía de los usuarios de Grandes Demandas según las grandes componentes del PBG provincial anual acumulada (últimos 12 meses) a Mayo de 2019 se destaca la reducción del 5,7% del sector Terciario de Mendoza, la subas del 1,9% en el sector Primario y el incremento de 3,2% en el sector Secundario en el último año móvil a Mayo de 2019.

Es necesario destacar el cambio de tendencia en las tasas de crecimiento globales de los consumos anuales de electricidad de Mendoza. Los primeros meses del 2017, hasta Ago`17, mantuvieron bajas en sus demandas anuales acumuladas, mientras que a partir de Septiembre`17 las variaciones anuales acumuladas pasaron a terreno positivo. Al mes de Diciembre`17 las variaciones anuales experimentaron un incremento de 1,2% anual acumulado, luego de diecisiete (17) meses con variaciones negativas (Abr`16/Jul`17).

El año 2018 comenzó con valores positivos cercanos al 1% anual acumulados y continuó con valores positivos, aunque de menor cuantía. Se aprecia un leve incremento de las tasas de crecimiento anual con el comienzo del segundo semestre del año, sin embargo terminó el año 2018 con una reducción de la demanda de 0,1% anual acumulada.

El año 2019 comenzó con valores anuales acumulados negativos. Al mes de Mayo de 2019 la demanda de la provincia de Mendoza arrojó una variación anual acumulada de -2,8%, acumulando seis meses con variaciones anuales acumuladas negativas: Dic`18/May`19.

Tasas de crecimiento acumulada demanda facturada
Enero 2016 / Mayo 2019



ⁱ La demanda de los Distribuidores comprende la compra de energía al MEM, fuera del MEM y la demanda de los GUMES (Grandes Usuarios Menores). No comprende la energía ingresada a sus redes para el abastecimiento a sus GUMAS.

ⁱⁱ CAMMESA, MEMNET, Curvas de Demanda.

ⁱⁱⁱ Para el análisis de la demanda individual de las Distribuidoras se analizó la compra de cada una de ellas, incluyendo la compra al MEM, fuera del MEM y los intercambios interempresa. Se realizaron dos análisis: por un lado, la totalidad de la energía ingresada a las redes de cada Distribuidora incluyendo la demanda de los GUMAS de cada jurisdicción; mientras que por otro lado también se analizó la demanda de cada Distribuidora sin la energía para abastecer a los GUMAS de su jurisdicción.

^{iv} Eco de los Andes, Minetti Capdeville, Rayén Curá, Petroquímica Cuyo, Aceros Cuyanos-Luján de Cuyo, SINOPEC Arg. Piedras Coloradas, Chañares Herrados, el segundo horno de Rayén Curá, dos suministros de YPF (YPF-LVMY y YPF-2VMY) y la Planta de Bombeo de El Sosneado (YPF-SOMY).

^v Del total de la energía demandada por EDESTE aproximadamente el 60% es vendida al resto de las distribuidoras cooperativas eléctricas de Mendoza: Alto Verde y Algarrobo Grande, Sud Río Tunuyán, Popular Rivadavia, Monte Comán, Medrano, CECSAGAL, COSPAC Bowen y Santa Rosa.

^{vi} Cervecería Quilmes, Hipermercado Libertad y CENCOSUD (Jumbo Godoy Cruz).

^{vii} Electro Aleaciones Ex-Aceros Zapla, Refinería Luján de Cuyo (YPF-13MZ), Yacimiento Mendoza (YPF-33MZ), Yacimiento Mendoza (YPF-66MZ) y Vizcacheras ExAstra (YPF-VZMZ).

^{viii} Para el análisis de esta sección se utilizaron los valores de energía vendida por cada Distribuidora remitidas bajo la forma de Declaración Jurada al EPRE de Mendoza, con el criterio de fecha de emisión de la factura. También se utilizó la información de CAMMESA, para la demanda de los GUMAS que no son facturados por las Distribuidoras de la Provincia.

^{ix} La codificación de los suministros de Grandes Demandas se realizó originalmente mediante un convenio realizado entre el EPRE y el Observatorio de Energía y Producción de la Universidad Nacional de Cuyo en el año 2012. Luego el EPRE ha ido actualizando esta base de datos con los nuevos usuarios de Grandes Demandas que se han ido incorporando hasta el momento.

^x CLANAE 2010 aprobado por el Instituto Nacional de Estadística y Censos (INDEC), a través de la resolución 825, en el marco de la Ley N° 17.622, basada en la CIU (Clasificación Internacional Industrial Uniforme, OUN) revisión 4.

^{xi} CAMMESA, MEMNET, Curvas de Demanda.

