

EVOLUCIÓN DE LA DEMANDA ELÉCTRICA DE MENDOZA Y CUYO

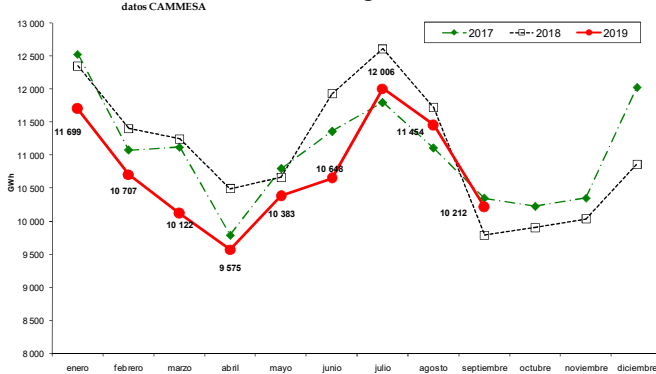
INFORME PROVISORIO MENSUAL. SEPTIEMBRE 2019

Informe preliminar realizado sobre la base de la compra de electricidad de los agentes (Distribuidoras y Grandes Usuarios) al MEM, según la información suministrada por CAMMESA, DISTROCUYO y por las Distribuidoras EDEMSA, EDESTE y Cooperativa Eléctrica de Godoy Cruz Ltda. Las variaciones de demanda surgen de la comparación intermensual del total de la energía demandada.

ÁREA CUYO Y EL MERCADO ELÉCTRICO MAYORISTA (MEM)

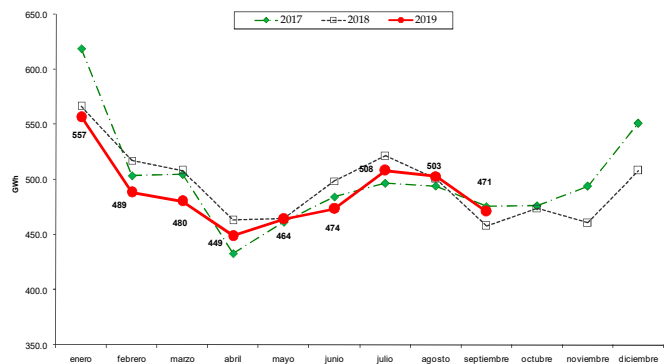
El MEM experimentó una variación en su demanda, en el mes de Septiembre de 2019, de **4,3%** respecto de Septiembre 2018 (-10,8% respecto del mes anterior). La variación acumulada en el año 2019 fue negativa en 5,3%, mientras que la energía del año móvil, últimos 12 meses, experimentó una variación de -5,3%.

Demanda mensual Energía MEM



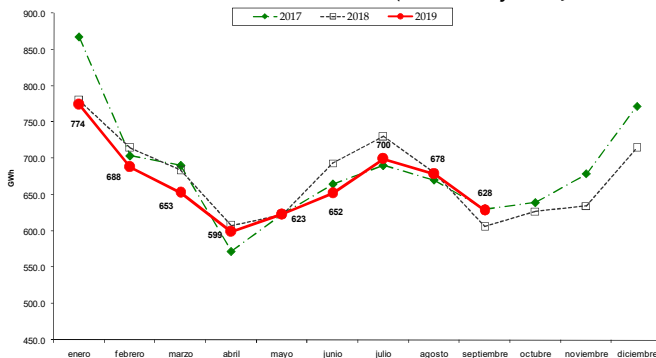
La demanda del Área **Mendoza** en Septiembre de 2019 experimentó una variación de **+2,8%** respecto de Septiembre 2018 (-6,4% respecto del mes anterior). La variación acumulada en el año 2019 fue de -2,3%, mientras que la energía del año móvil, últimos 12 meses, experimentó una variación de negativa de 3%.

Demanda Mensual Mendoza



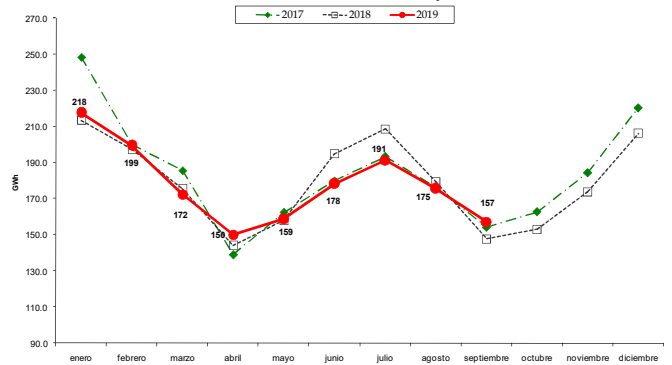
La variación de demanda de energía eléctrica del área **Cuyo** (Mendoza y San Juan) para el mes de Septiembre de 2019 fue de **+3,7%** respecto del mismo mes del año anterior (-7,4% respecto del mes anterior). La variación acumulada en el año 2019 ascendió a -2%, mientras que la energía del año móvil, últimos 12 meses, experimentó una variación de -2,9%.

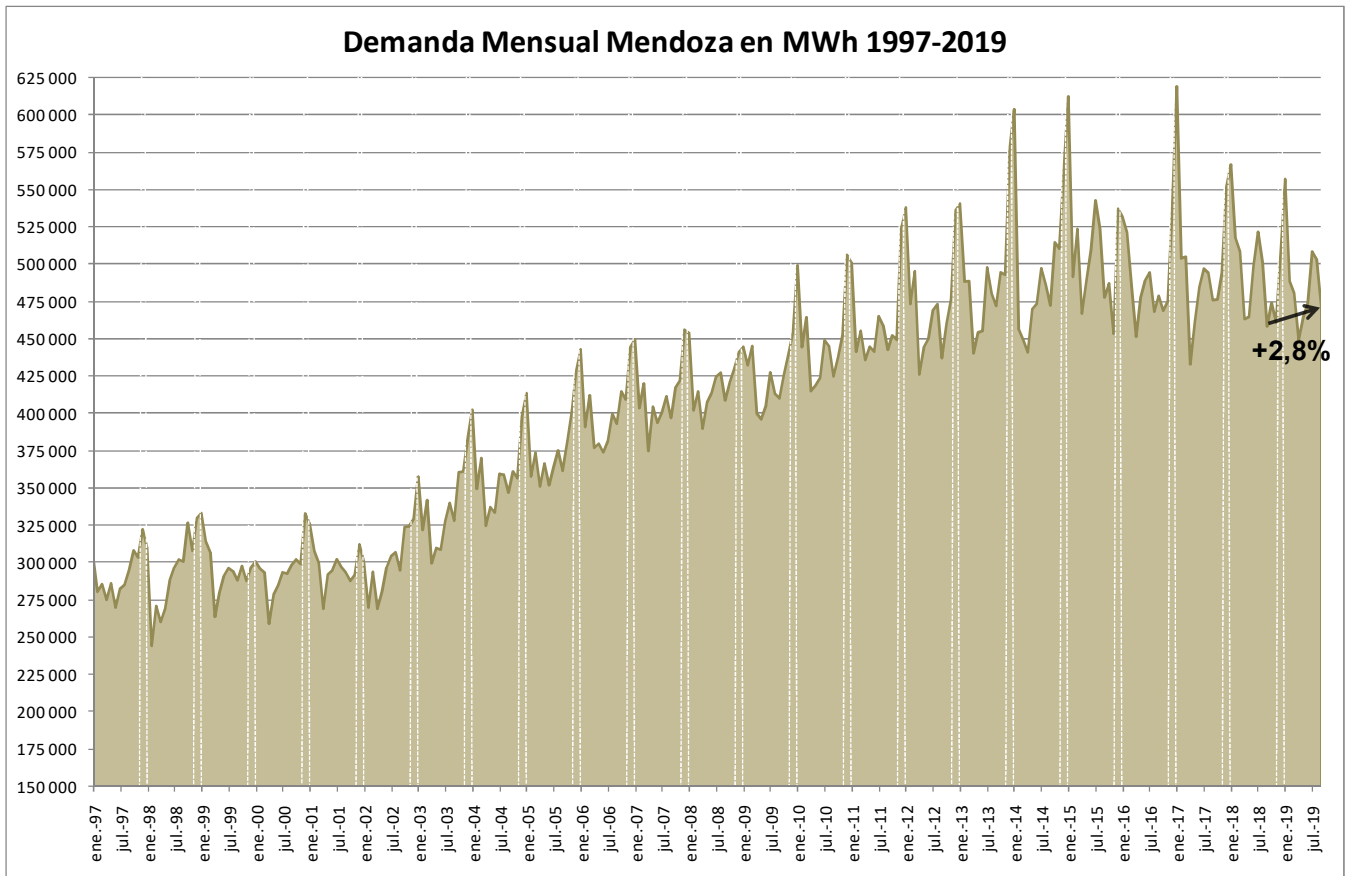
Demanda Mensual CUYO (Mendoza y San Juan)



San Juan experimentó una variación de **+6,4%**, respecto de Septiembre 2018 (-10,4% respecto del mes anterior). La variación acumulada en el año 2019 ascendió a -1,1%, mientras que la energía del año móvil, últimos 12 meses, también experimentó una variación de -2,4%.

Demanda Mensual San Juan





DEMANDA ÁREA MENDOZA

La demanda de electricidad de Mendoza de Septiembre 2019 (471.026 MWh) experimentó un aumento de **2,8%**, respecto al mismo mes del año anterior, la cual está explicada por las variaciones de la demanda de las Distribuidoras (variación: **+4,8%** respecto de Septiembre del año anterior, con 348.700 MWh) y de los GUMAs (con una variación de **-2,5%** respecto de Septiembre del año anterior, con 122.277 MWh) de la Provincia.

Las distribuidoras -EDEMISA, EDESTE SA y la Cooperativa Eléctrica Godoy Cruz- experimentaron este mes una **variación** en su demandaⁱ de energía de **+4,8%** respecto de Septiembre 2018 (-6,2% respecto del mes anterior). La variación acumulada en el año 2019 ascendió a -3%, mientras que la energía del año móvil, últimos 12 meses, también experimentó una variación negativa de 4,3%.

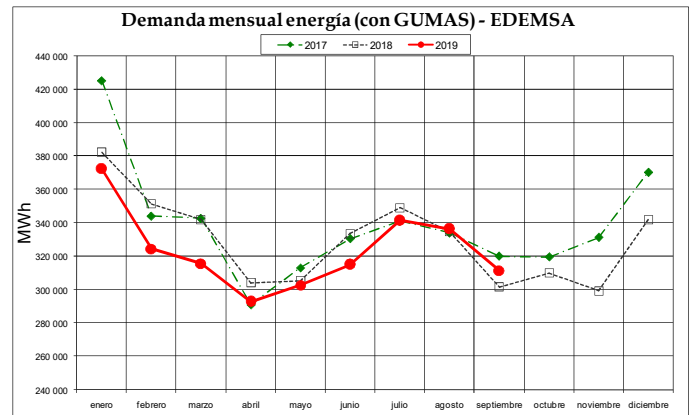
Los Grandes Usuarios Mayores (GUMAs) de Mendoza experimentaron este mes una **variación de -2,5%** respecto de Septiembre 2018 (-1,6% respecto del mes anterior). La variación acumulada en el año 2019 ascendió a +11,1%, mientras que la energía del año móvil, últimos 12 meses, experimentó una variación de +10%. De los veintiuno (21) GUMAs de la Provincia, catorce (14) experimentaron reducciones en su demanda respecto del mismo mes del año anterior.

La temperatura media registradaⁱⁱ de Mendoza en este mes de Septiembre de 2019 fue de 13,7°C, fue inferior a la del año anterior 15,6°C (-12%) y levemente inferior a la media histórica 14°C (-1,7%).

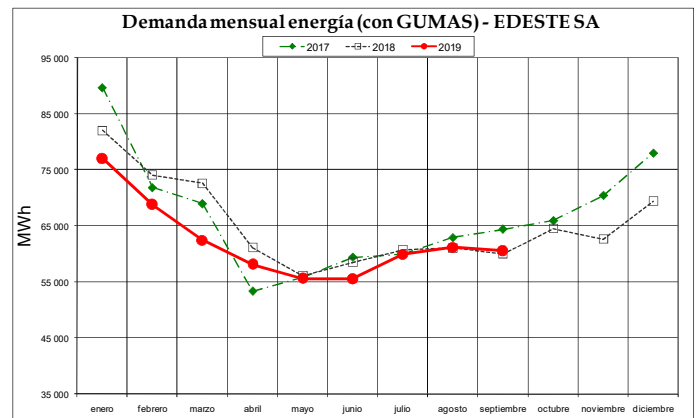


**DEMANDA INDIVIDUAL AGENTES:
DISTRIBUIDORAS Y GUMASⁱⁱⁱ**

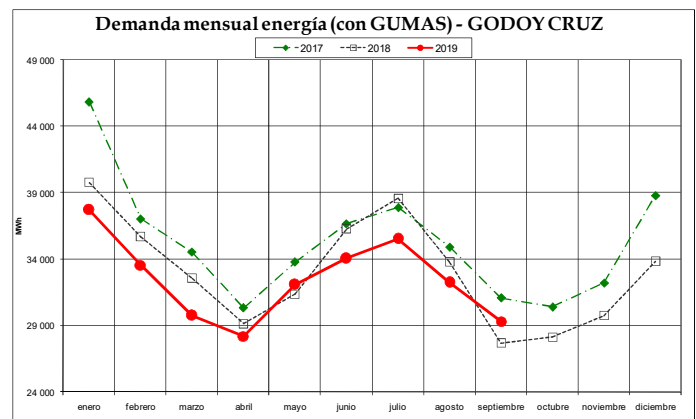
La energía eléctrica ingresada a las redes de EDEMSA en Septiembre de 2019, incluyendo la demanda para sus GUMAS^{iv}, experimentó una variación positiva de 3,8% respecto de Septiembre 2018 (-6,9% respecto del mes anterior). La variación acumulada en el año 2019 fue de -3%, mientras que la energía del año móvil, últimos 12 meses, experimentó una variación de -4%. La demanda de EDEMSA de este mes, si se *excluyen la demanda de los GUMAS*, experimentó un incremento de 5,4% respecto de Septiembre 2018 (-6,7% respecto del mes anterior). La variación acumulada en el año 2019 ascendió a -2,5%, mientras que la energía del año móvil, últimos 12 meses, experimentó una variación de -4%.



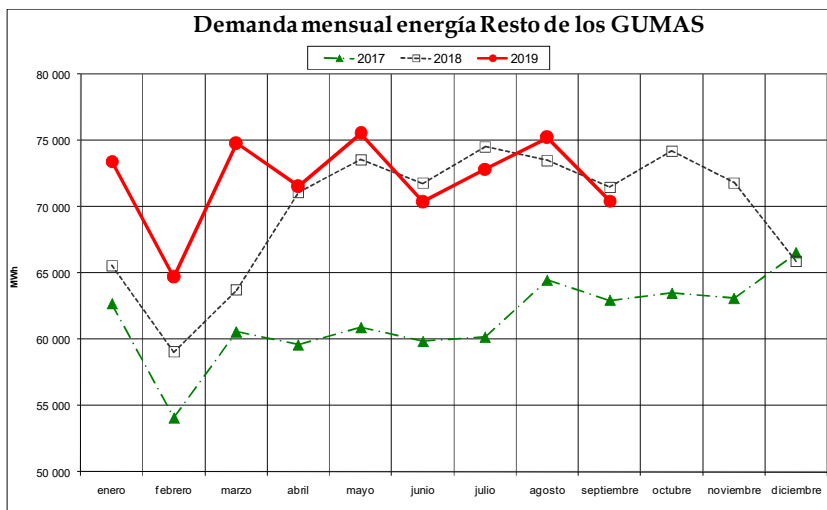
La energía eléctrica ingresada a las redes de EDESTE SA^v en Septiembre de 2019, sin ningún GUMA en su jurisdicción, experimentó una suba de 0,9% respecto de Septiembre 2018 (-1,1% respecto del mes anterior). La variación acumulada en el año 2019 ascendió a -4,6%, mientras que la energía del año móvil, últimos 12 meses, experimentó una variación de negativa de 5,6%.



La energía eléctrica ingresada a las redes de la Coop. Eléctrica de Godoy Cruz Ltda. en Septiembre de 2019, incluyendo la demanda para sus GUMAS^{vi}, experimentó una variación de +5,8% respecto del mismo mes del año anterior (-9,1% respecto del mes anterior). La variación acumulada en el año 2019 ascendió a -4,1%, mientras que la energía del año móvil, últimos 12 meses, experimentó una variación negativa de 5,5%. La demanda de esta Distribuidora de este mes, si se *excluyen la demanda de los GUMAS* de su jurisdicción, experimentó una variación de +6,1% respecto de Septiembre 2018 (-9,8% respecto del mes anterior). La variación acumulada en el año 2019 fue negativa de -3,6%, mientras que la energía del año móvil, últimos 12 meses, experimentó una variación de -5,1%.



El Resto de los GUMAS de Mendoza, que no están bajo la Jurisdicción de Distribuidoras^{vii}, experimentaron una variación en Septiembre de 2019 de -1,5% respecto de Septiembre 2018 (-6,3% respecto del mes anterior). La variación acumulada en el año 2019 ascendió a +3,9%, mientras que la energía del año móvil, últimos 12 meses, experimentó una variación de +5,3%. Estos Grandes Usuarios consumen cerca del 60% del total de la energía demandada por los GUMAS de la Provincia y el 15% de la demanda de Mendoza.



Resumen Variaciones de Demanda

septiembre-19

Variación Demanda Área CUYO y MEM

Variación Área:	Variación % con respecto a:		acumulado primer/os 9 mes/es 2019	último año móvil últ. 12 meses
	año anterior	mes anterior		
Mercado Eléctrico Mayorista	↑ 4.3%	↓ -10.8%	↓ -5.3%	↓ -5.3%
Cuyo:	↑ 3.7%	↓ -7.4%	↓ -2.0%	↓ -2.9%
Mendoza	↑ 2.8%	↓ -6.4%	↓ -2.3%	↓ -3.0%
San Juan	↑ 6.4%	↓ -10.4%	↓ -1.1%	↓ -2.4%

Variación Demanda Mendoza

Variación Área:	Variación % con respecto a:		acumulado primer/os 9 mes/es 2019	último año móvil últ. 12 meses
	año anterior	mes anterior		
Mendoza Potencia	↑ 8.9%	↓ -1.3%	↑ 8.9%	↑ 8.9%
Mendoza Energía	↑ 2.8%	↓ -6.4%	↓ -2.3%	↓ -3.0%
GUMAS	↓ -2.5%	↓ -1.6%	↑ 11.1%	↑ 10.1%
Distribuidoras (sin GUMAS)	↑ 4.8%	↓ -6.2%	↓ -3.0%	↓ -4.3%
EDEMSA (sin GUMAS)	↑ 5.4%	↓ -6.7%	↓ -2.5%	↓ -4.0%
EDESTE SA (sin GUMAS)	↑ 0.9%	↓ -1.1%	↓ -4.6%	↓ -5.6%
Coop. Godoy Cruz (sin GUMAS)	↑ 6.1%	↓ -9.8%	↓ -3.6%	↓ -5.1%



DETERMINANTES VARIACIÓN DEMANDA DE MENDOZA^{viii}

Demanda Venta Distribuidoras
(con Demanda Resto GUMAS neto de la Venta Interempresa)
en MWh

	Residencial	General	Riego	Grandes Demandas	Alumbrado Público	Total General
Ene/Sept 2018	1 241 962	354 589	349 572	1 960 394	164 228	4 070 745
Ene/Sept 2019	1 164 917	332 331	327 221	1 912 433	165 858	3 902 760
Variación demanda MWh	-77 044	-22 258	-22 351	-47 961	1 630	-167 985
Variación demanda en %	-6.2%	-6.3%	-6.4%	-2.4%	1.0%	-4.1%
participac. Ene/Sept 2018	30.5%	8.7%	8.6%	48.2%	4.0%	
participac. Ene/Sept 2019	29.8%	8.5%	8.4%	49.0%	4.2%	

La energía eléctrica facturada a usuarios finales de la Provincia de Mendoza durante los primeros meses del año 2019 ascendió a 3.902.760 MWh, lo cual implicó una reducción de 4,1% respecto del mismo período del año anterior.

Realizando un análisis de la venta de energía eléctrica a Usuarios Finales en los primeros meses del año 2019, las categorías Residenciales y Generales redujeron su demanda un 6,2% y 6,3% respectivamente, mientras que la demanda de Alumbrado Público experimentó una suba de 1%. Los usuarios de Riego Agrícola experimentaron una baja de 6,4% en el comienzo del año 2019 respecto del mismo período de 2018. Los usuarios de Grandes Demandas redujeron su demanda un 2,4% en estos meses del 2019, respecto del mismo período del año anterior.

El motivo por el cual la variación de la energía facturada (venta) difiere de la variación en la energía demandada (compra) se explica por las diferencias en los momentos de lectura y facturación entre la compra y la venta de la energía. A los efectos de eliminar del análisis estos aspectos característicos de la venta de energía eléctrica al considerar algunos meses de un año, se hace necesario tomar en consideración la demanda del último año móvil.

Demanda Venta Distribuidoras (último año móvil)
(con Demanda Resto GUMAS neto de la Venta Interempresa)
en MWh

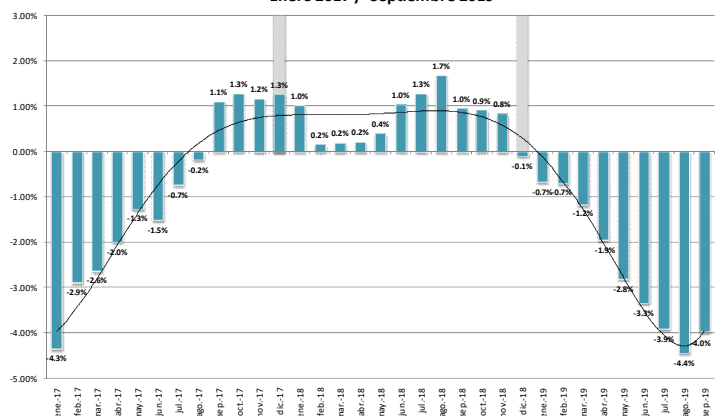
	Residencial	General	Riego	Grandes Demandas	Alumbrado Público	Total General
Año móvil a Sept 2018	1 607 967	463 676	523 432	2 562 459	212 803	5 370 337
Año móvil a Sept 2019	1 500 590	432 912	486 365	2 518 329	218 985	5 157 182
Variación demanda MWh	-107 377	-30 764	-37 068	-44 130	6 183	-213 155
Variación demanda en %	-6.7%	-6.6%	-7.1%	-1.7%	2.9%	-4.0%
participac. Año móvil a Sept 2018	29.9%	8.6%	9.7%	47.7%	4.0%	
participac. Año móvil a Sept 2019	29.1%	8.4%	9.4%	48.8%	4.2%	

Considerando las variaciones de demanda del año móvil (acumulado de los últimos 12 meses a Septiembre 2019), la demanda facturada de la Provincia de Mendoza se redujo un 4%, respecto del

mismo período del año anterior, la cual se corresponde con la variación en la compra en el mismo período (-3%). En el acumulado anual los usuarios Residenciales y Generales redujeron su demanda en el período: -6,7% y -6,6% respectivamente. La demanda por Alumbrado Público se incrementó un 2,9%. Los suministros de Riego Agrícola mostraron una baja de 7%, mientras que los usuarios Grandes Demandas acumularon una baja de 1,7% en el último año móvil.

Es importante destacar que, después de quince (15) meses con variaciones acumuladas positivas [Sept `17/ Nov `18], la demanda global anual comenzó a mostrar valores negativos desde Dic `18. Al mes de Septiembre de este año Mendoza acumula diez meses con variaciones negativas: Dic `18/Sep `19.

Tasas de crecimiento acumulada demanda facturada
Enero 2017 / Septiembre 2019



VARIACIÓN DEMANDA GRANDES DEMANDAS

En este apartado se realiza un análisis de las demandas de energía eléctrica de los usuarios Grandes Demandas sobre la base de la codificación^{ix} Clasificación Nacional de Actividades Económicas 2010 (CLANAE 2010^x). En una primera instancia se evalúa la evolución de la demanda de estos grandes usuarios por rama de actividad económica, para determinar las ramas que traccionan estos consumos. Finalmente, se realiza un análisis de las demandas de estos grandes usuarios agrupadas según los sectores del PBG (producto bruto geográfico) de la provincia de Mendoza.

POR RAMA DE ACTIVIDAD ECONÓMICA

Analizando la participación de las distintas ramas se destaca la demanda de energía eléctrica para Extracción de petróleo, la Refinación de Petróleo, Elaboración de vinos y Fabricación de productos plásticos. Estas cuatro ramas concentran más del 50% de la demanda de energía eléctrica de los grandes usuarios de Mendoza. Las diez (10) ramas de actividad con mayor consumo de energía concentran dos terceras partes de la demanda de energía eléctrica de Grandes Demandas de Mendoza. El consumo agregado de las Grandes Demandas registró en el año 2019 una baja de 2,4%, mientras que el consumo acumulado (últimos 12 meses) a Septiembre 2019 presentó el cuarto mes con variaciones negativas [Jun`19/Sep`19], alcanzando una reducción de 1,7% anual acumulada, luego de 15 meses con variaciones positivas [Mar`18/May`19].

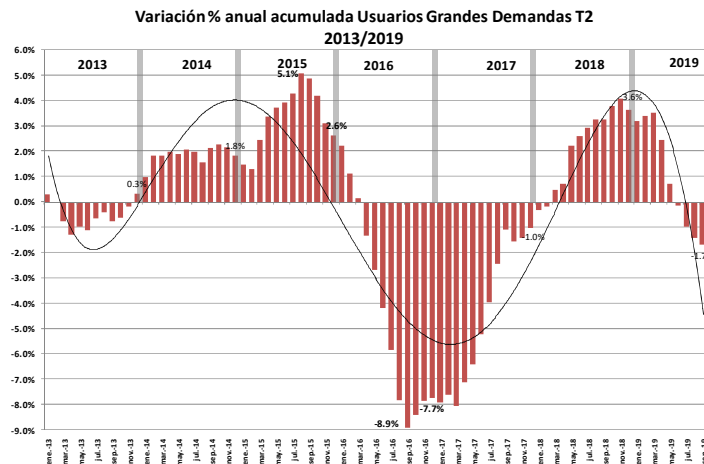
Variación demanda de energía eléctrica por actividad económica

Cód. Clanae 2010	Descripción	partic. % 2019	Variación % demanda	
			Acumulado primer/os 9 mes/es 2019	Último año móvil últ. 12 meses
6100	Extracción de petróleo crudo	30.4%	↑ 3.3%	↑ 3.5%
19200	Refinación del petróleo	10.2%	↓ -1.0%	↓ -3.6%
24100	Industrias básicas de hierro y acero	6.6%	↓ -12.0%	↑ 0.8%
11021	Elaboración de vino	5.6%	↓ -3.3%	↓ -2.4%
23101	Fabricación de envases de vidrio	3.4%	↑ 0.5%	↓ -0.1%
22209	Fab. de productos plásticos	3.3%	↓ -13.2%	↓ -12.2%
23941	Elaboración de cemento	3.1%	↑ 1.2%	↓ -0.2%
47111	Venta al por menor en hipermercados	2.6%	↓ -8.7%	↓ -8.5%
84110	Serv. Administración Pública	1.9%	↑ 0.5%	↑ 0.6%
36002	Captación, depuración y distribución de agua	1.7%	↑ 10.4%	↑ 11.9%
96099	Servicios personales	1.6%	↓ -1.9%	↓ -2.6%
47300	Venta al por menor de combustible p/ vehículo	1.3%	↓ -3.0%	↓ -4.7%
55102	Alojamiento en hoteles, pensiones y similares	1.1%	↑ 7.3%	↑ 5.7%
47112	Venta al por menor en supermercados	0.9%	↓ -6.0%	↓ -6.2%
10301	Conservas de frutas, hortalizas y legumbres	0.8%	↓ -13.0%	↓ -13.14%
1211	Cultivo de uva para vinificar	0.9%	↓ -6.7%	↓ -8.1%
61200	Servicios de telefonía móvil	0.8%	↓ -5.6%	↓ -5.8%
11041	Elaboración de soda y aguas	0.6%	↓ -13.7%	↓ -12.4%
11030	Elaboración de cerveza, bebidas malteadas	0.6%	↓ -6.6%	↓ -3.2%
Actividades Económicas más importantes		77.3%	↓ -1.5%	↓ -0.5%
Resto Actividades Económicas		22.7%	↓ -5.3%	↓ -5.5%
Total Actividades Económicas		100.0%	↓ -2.4%	↓ -1.7%

Los usuarios de Grandes Demandas de Mendoza experimentaron veintiocho meses con subas consecutivas en sus variaciones anuales acumuladas, desde Dic`13 hasta Mar`16. En Ago`15 la demanda de estos usuarios alcanzó su máximo valor (+5,1% anual acumulado), momento a partir del cual comenzó una baja en sus demandas pasando a experimentar variaciones anuales acumuladas

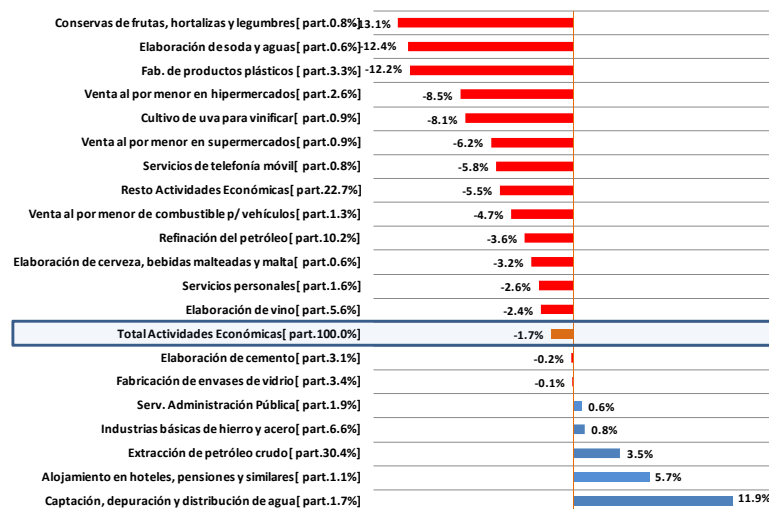


negativas a partir de Abr`16¹. En Set`16 se alcanzó el menor valor (-8,9% anual acumulado) terminando ese año con una variación negativa de 7,7%. Durante todo el año 2017 estos grandes usuarios continuaron con variaciones anuales acumuladas negativas, alcanzando a Dic`17 una variación de -1,1%. Al mes de Mar`18 la variación anual acumulada comenzó a registrar valores positivos, luego de 23 meses (Abr`16/Feb`18) con variaciones negativas. A Diciembre de 2018 la variación anual acumulada alcanzó una variación de +3,6%. Al mes de May`19 esta tasa de crecimiento anual acumulada se redujo hasta un 0,7% y en Jun`19, la variación presentó valores negativos. Al mes de Septiembre`19 la variación acumulada muestra valores negativos de 1,7% anual.



Las dieciocho (18) ramas económicas con mayor preponderancia en los consumos de electricidad de Mendoza, que explican el 76% del total provincial, en su conjunto tuvieron una baja (-1,5%) en el año 2019, sin embargo, la variación acumulada (últimos 12 meses a Septiembre 2019) alcanzó a mostrar una baja de 0,5% anual al mes de Septiembre de 2019. Las variaciones anuales acumuladas por rama de actividad se pueden analizar en el siguiente gráfico:

Demanda energía eléctrica de Usuarios Grandes Demandas agrupadas por Rama de Actividad Económica CLANAE Variación último año móvil a Septiembre 2019



Del análisis de la demanda anual acumulada a Septiembre 2019 se destaca, por su peso relativo, las bajas en **Fabricación de Productos plásticos**, **Refinación de Petróleo**, **Venta al por menor en Hipermercados** y **Elaboración de vino**. Las subas se destacan en: **Extracción de petróleo crudo**,

¹ Al analizar las variaciones mensuales de electricidad de esta categoría tarifaria, aparecen valores negativos desde Oct`15.



Captación, Depuración y Distribución de Agua, sector Hotelero e Industrias básicas de hierro y acero. Se detalla a continuación la situación de algunos de los siguientes sectores:

- ✓ **Industrias básicas de hierro y acero** [con una participación del 6,6% del total de las grandes demandas]: esta rama terminó el año 2018 con una variación positiva de casi 80%. A este mes de Septiembre de 2019 el incremento anual acumulado (últimos 12 meses) tan sólo alcanzó el 0,8%, mientras que en los meses del año 2019 la variación de la demanda alcanzó el -12%.
- ✓ **Elaboración de Cemento** [con una participación del 3,1%]: esta rama industrial terminó el año 2018 con un incremento de 8,6% con respecto al año anterior. A Septiembre de 2019, el incremento en su demanda acumulada (últimos 12 meses) alcanzó una variación anual acumulado de -0,2% y en estos primeros meses del año 2019 la demanda se incrementó un 1,2%. La demanda del año 2019 experimentó valores cercanos al 80% de su máximo histórico.
- ✓ **Elaboración de Vino** [con una participación del 5,6%]: esta rama finalizó el año 2018 con un incremento de 1,2% anual respecto del año anterior, mientras que a Septiembre del año 2019 la variación anual acumulada (últimos 12 meses) fue de -2,4%. La demanda de estos primeros meses del año 2019 se redujo un 3,3%.
- ✓ **Sector Petrolero:** la importancia de estas ramas radica que entre ambas representan el 40% de la demanda total de las Grandes Demandas de la Provincia.
 - la rama **Extracción de petróleo crudo** [con una participación del 30%] en el año 2018 experimentó una variación anual de -1%, aunque en los primeros meses del 2019 esta rama presentó una variación de +3,3% respecto del año anterior. A Septiembre 2019, la variación anual acumulada (últimos 12 meses) alcanzó una variación de +3,5%.
 - La rama **Refinación del petróleo** [con una participación del 10%] terminó el año 2018 con una variación positiva de 4,4%. La variación acumulada (últimos 12 meses) al mes de Septiembre de 2019 fue de -3,6% y al mes de Septiembre de 2019 esta rama redujo su demanda un 1%. Esta reducción se explica en que el año 2018 fue el de mayor demanda de electricidad. Esta rama experimentó demandas mensuales que representaron valores promedios superiores al 90% de sus máximos históricos (Ene`16).

El resto de las ramas económicas, que poseen una participación de cercana al 24% del consumo de grandes demandas de Mendoza, experimentaron en el año móvil (últimos 12 meses) a Septiembre de 2019 de reducción de casi 5,5% respecto del mismo período del anterior. Las ramas incluidas en este grupo en ningún caso alcanzan una participación individual superior al 0,5% del total de los consumos.

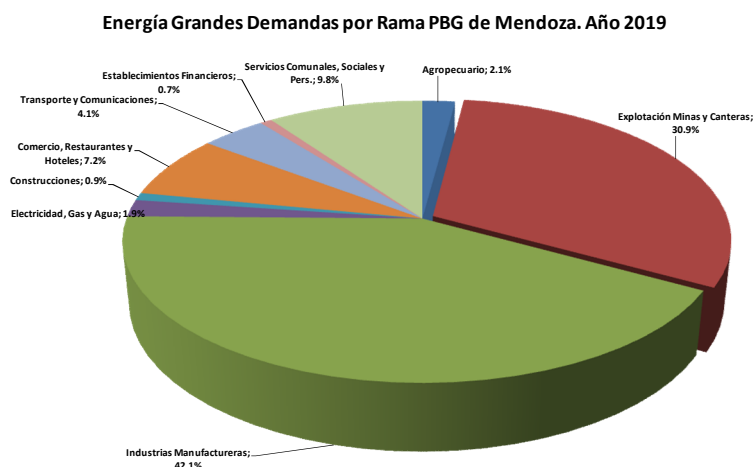
POR SECTOR DEL PBG DE MENDOZA

Sobre la base de la información de los consumos de los usuarios Grandes Demandas (denominados T2) de la provincia de Mendoza codificados a través de la Clasificación Nacional de Actividades Económicas 2010 (CLANAE 2010) se han agrupado según las ramas de actividad del PBG de Mendoza:

I	Agropecuario	V	Construcciones
II	Explotación Minas y Canteras	VI	Comercio, Restaurantes y Hoteles
III	Industrias Manufactureras	VII	Transporte y Comunicaciones
IV	Electricidad, Gas y Agua	VIII	Establecimientos Financieros



A continuación se detalla la participación de cada sector en el consumo total de energía eléctrica de las Grandes Demandas del año 2019²:



Como se puede apreciar, las participaciones de estos sectores en el consumo de energía eléctrica son diferentes a la proporción en que participan estos sectores en valor agregado del PBG de la provincia de Mendoza³. La evolución del consumo de energía de estos sectores no se corresponde con un análisis del nivel de actividad (evolución del PBG) de cada sector de la actividad económica de Mendoza, aunque constituye un indicador del mismo.

Como ya se mencionó en el apartado anterior, los usuarios Grandes Demandas redujeron su demanda de energía un 2,4% en este comienzo del año 2019 y la variación acumulada (últimos 12 meses) al mes de Septiembre de 2019 registra una baja de 1,7% anual:

Variación demanda de energía eléctrica según sector de actividad del PBG

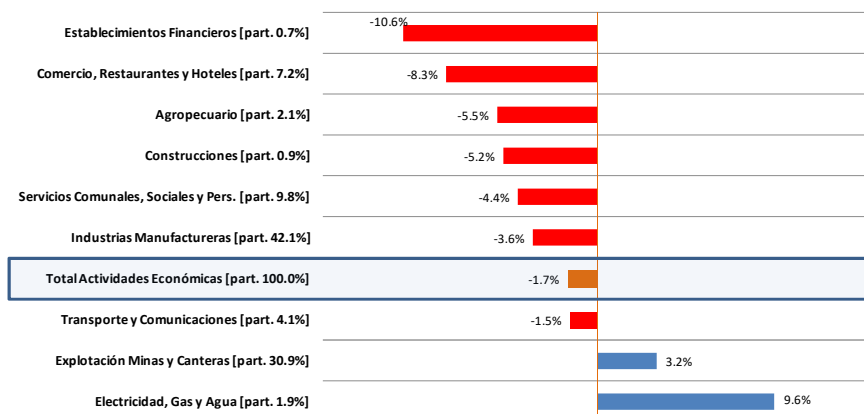
Sector PBG	Descripción	partic. % 2019	Variación % demanda	
			Acumulado primer/os 9 mes/es 2019	Último año móvil últ. 12 meses
I	Agropecuario	2.1%	↓ -4.5%	↓ -5.5%
II	Explotación Minas y Canteras	30.9%	↑ 3.0%	↑ 3.2%
III	Industrias Manufactureras	42.1%	↓ -4.8%	↓ -3.6%
IV	Electricidad, Gas y Agua	1.9%	↑ 8.4%	↑ 9.6%
V	Construcciones	0.9%	↓ -3.4%	↓ -5.2%
VI	Comercio, Restaurantes y Hoteles	7.2%	↓ -8.2%	↓ -8.3%
VII	Transporte y Comunicaciones	4.1%	↓ -1.6%	↓ -1.5%
VIII	Establecimientos Financieros	0.7%	↓ -11.5%	↓ -10.6%
IX	Servicios Comunales, Sociales y Pers.	9.8%	↓ -3.8%	↓ -4.4%
Total Actividades Económicas		100.0%	↓ -2.4%	↓ -1.7%

² Los consumos del sector “Electricidad, Gas y Agua” del PBG no incluyen los consumos de los pozos de extracción de gas y petróleo, los cuales están incluidos en “Explotación de Minas y Canteras”, ni los consumos de la Refinación de Crudo, incluida en el sector “Industrias Manufactureras”.

³ Participación Relativa según sector de actividad en el Valor Agregado Bruto de Mendoza (PBG) del año 2017: Agropecuario 5,7%, Explotación Minas y Canteras 7,3%, Industrias Manufactureras 15%, Electricidad, Gas y Agua 1,8%, Construcciones 1,6%, Comercio, Restaurantes y Hoteles 22,8%, Transporte y Comunicaciones 10%, Establecimientos Financieros 15,9% y Servicios Comunales, Sociales y Personales 20%. Fuente: D.E.I.E. - Área Indicadores de Coyuntura.



Demanda Energía Eléctrica según sector de actividad del PBG
Variación último año móvil a Septiembre 2019



Al mes de Septiembre de 2019 los sectores que mostraron incrementos en sus consumos de energía eléctrica anual acumulada fueron el sector **Electricidad, Gas y Agua** y **Explotación de Minas y Canteras**. Las bajas se concentran en el resto de los sectores. Desde el mes de Jun`19 el sector Industrial muestra valores anuales acumulados negativos.

Al agrupar los sectores, también se puede realizar un análisis por sectores de la Provincia: primario, secundario y terciario⁴. Al analizar la demanda anual acumulada, el sector **Primario**, con una participación del 33% del total de los consumos energéticos, experimentó una suba de 2,8%, impulsado por la rama Extracción de Petróleo Crudo. El sector **Secundario**, con una participación del 45% experimentó una baja de 3% en el último año móvil a Septiembre de 2019, impulsada por la baja del sector Industrial⁵. Finalmente, el sector **Terciario** con una participación del 22% sobre el total de los consumos de electricidad de las Grandes Demandas, experimentó una baja de 5,3% respecto del período anterior.

Variación demanda de energía eléctrica según componentes del PBG

Descripción	partic. % 2018	Variación % demanda	
		Acumulado primer/os 9 mes/es 2018	Último año móvil últ. 12 meses
I Primario: Agropecuario y Minas y Canteras	33%	↑ 2.5%	↑ 2.8%
II Secundario: Industria Manufacturera, Electricidad Gas y Agua y Construcciones	45%	↓ -4.3%	↓ -3.0%
III Terciario: Comercio, Transporte, Est. Financieros y Servicios Sociales, Personales y Comun	22%	↓ -5.2%	↓ -5.3%
Total Actividades Económicas	100%	↓ -2.4%	↓ -1.7%

CONCLUSIONES

La demanda de Mendoza en este mes de Septiembre de 2019 se incrementó un 2,8% respecto del mismo mes del año 2018: segunda suba en el último año. La demanda de Cuyo se incrementó un

⁴ El sector Primario se encuentra integrado por los sectores Agropecuario y Explotación de Minas y Canteras. El sector Secundario lo integran Industrias Manufactureras, Electricidad, Gas y Agua y Construcciones y, finalmente, el sector Terciario integrado por Comercio, Restaurantes y Hoteles, Transporte y Comunicaciones, Establecimientos Financieros y Servicios Comunales, Sociales y Personales.

⁵ El incremento sostenido del sector Secundario durante los años 2018 y parte del año 2019 generó que la participación de este componente del PBG incremente su participación desde el 40% en 2016 hasta el 45% a comienzos del año 2019.



3,7% y la del país en su conjunto experimentó un incremento de 4,3% en relación con el mismo mes del año anterior.

La temperatura media registrada^{xi} de Mendoza en este mes de Septiembre de 2019 fue de 13,7°C, fue inferior a la del año anterior 15,6°C (-12%) y levemente inferior a la media histórica 14°C (-1,7%), por lo cual puede considerarse como un mes frío.

La demanda de los usuarios **Residenciales** finalizó el año 2018 con una importante baja anual, con un 5% de reducción en sus consumos. En los primeros meses del 2019 estos usuarios continuaron con la tendencia experimentando bajas de 6,2% respecto del mismo período del año anterior. Los usuarios **Generales** (pequeños comercios, talleres e industrias) también experimentaron un comportamiento similar: -6,3% en los primeros meses del año 2019.

La demanda de **Riego Agrícola**, en el año 2018 experimentó un moderado incremento de 0,8% anual. Sin embargo, en los primeros meses del 2019 estos usuarios redujeron su demanda un 10% respecto del mismo período del año anterior, fruto de las temperaturas moderadas experimentadas en los últimos meses del 2018 y los primeros meses del año 2019. La variación anual acumulada (últimos 12 meses) fue de -7,1% respecto del mismo período del año anterior.

Los usuarios **Grandes Demandas** en el año 2018 experimentaron una reducción en su demanda de 3,6%, mientras que a Julio de 2019 la demanda del último año móvil pasó a mostrar niveles negativos: -1,7%. En los primeros meses del 2019 estos grandes usuarios han experimentado una baja de 2,4% con respecto al mismo período del año anterior.

Las ramas económicas más importantes, que concentran el 76% de la demanda de electricidad de la Provincia experimentaron en el último año móvil a Julio de 2019 una baja de 0,5% respecto del mismo período del año anterior, aunque los primeros meses del año 2019 mostraron una baja de 1,5% respecto del mismo período del año anterior. Las actividades que mostraron **bajas** en la demanda del último año móvil a Julio de 2019, con una participación relativamente importante para influir en la variación global de las Grandes Demandas, fueron: **Refinación de Petróleo, Fabricación de Productos plásticos, Venta al por menor en Hipermercados y Elaboración de Vino**. Las subas se aprecian en: **Extracción de petróleo crudo, Captación, Depuración y Distribución de Agua, sector Hotelero e Industrias básicas de hierro y acero**.

La rama **Industrias básicas de hierro y Acero** (con una participación del 6,6% en el total de los consumos de las Grandes Demandas) fue una de las ramas que traccionaron la demanda de electricidad de las Grandes Demandas en los últimos meses, mientras que en este mes experimentó una variación anual acumulada (a Julio de 2019) de tan sólo +0,8% respecto del año anterior. Esta rama en estos primeros meses del 2019 experimentó una baja de 12% respecto del mismo período del año anterior.

Las ramas relacionadas con el Petróleo tuvieron el siguiente comportamiento: la **Extracción de Crudo** (con la mayor participación -30%- en el total de los consumos de las Grandes Demandas) presentó una variación anual acumulada (a Julio de 2019) de +3,5% con respecto al mismo período del año anterior y en los primeros meses del año 2019 mostró un incremento de 3,3%. La **Refinación de petróleo** (con una participación del 10% en el total de los consumos de las Grandes Demandas) presentó en su variación anual acumulada a Julio de 2019 una baja de 3,6% con respecto al mismo período del año anterior y en los primeros meses del año 2019 marcaron una reducción de 1% con respecto al año anterior. Las demandas mensuales de esta rama que representaron valores levemente superiores al 90% de sus valores máximos históricos mensuales (Ene`16).

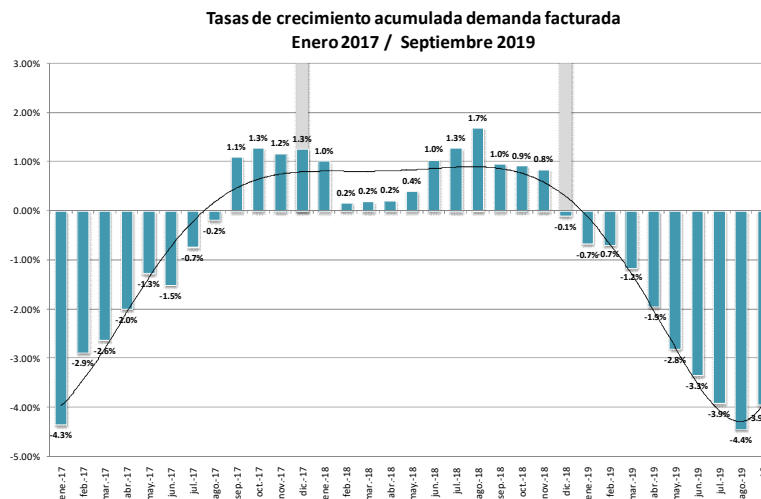


El resto de las actividades económicas de Mendoza, con una participación del 23% sobre el total de la categoría Grandes Demandas, experimentaron una baja anual acumulada a Julio de 2019 de 5,5%.

Analizando las variaciones de demanda de energía eléctrica de los sectores del PBG de Mendoza, los incrementos anuales acumulados a Julio 2019 se concentran básicamente en **Explotación de Minas y Canteras** y en **Electricidad, Gas y Agua**. El resto de los sectores del PBG experimentaron bajas anuales acumuladas.

Es necesario destacar la importancia el cambio de tendencia de **Explotación de Minas y Canteras**, con una participación del 31%, experimentó una variación de +3% en los primeros meses de 2019 y +3,2% en el último año móvil. También es necesario destacar que en el mes Jun`18 la rama de **Industrias Manufactureras**, con una participación del 42% de las Grandes Demandas, pasó a experimentar valores anuales acumulados negativos, básicamente por la baja experimentada en la rama **Industrias básicas de hierro y acero**.

Agrupando las demandas de energía de los usuarios de Grandes Demandas según las grandes componentes del PBG provincial anual acumulada (últimos 12 meses) a Julio de 2019 se destaca la reducción del 3% y 5,3%, del sector Secundario y Terciario de Mendoza, respectivamente, y el incremento de 2,7% en el sector Primario, en el último año móvil a Julio de 2019.



Es necesario destacar el cambio de tendencia en las tasas de crecimiento globales de los consumos anuales de electricidad de Mendoza. Los primeros meses del 2017, hasta Ago`17, mantuvieron bajas en sus demandas anuales acumuladas, mientras que a partir de Septiembre`17 las variaciones anuales acumuladas pasaron a terreno positivo. Al mes de Diciembre`17 las variaciones anuales experimentaron un incremento de 1,2% anual acumulado, luego de diecisiete (17) meses con variaciones negativas (Abr`16/Jul`17).

El año 2018 comenzó con valores positivos cercanos al 1% anual acumulados y continuó con valores positivos, aunque de menor cuantía. Se aprecia un leve incremento de las tasas de crecimiento anual con el comienzo del segundo semestre del año, sin embargo terminó el año 2018 con una reducción de la demanda de 0,1% anual acumulada.

El año 2019 comenzó con valores anuales acumulados negativos. Al mes de Septiembre de 2019 la demanda de la provincia de Mendoza arrojó una variación anual acumulada de -4%, acumulando diez meses con variaciones anuales acumuladas negativas: Dic`18/Sep`19.



ⁱ La demanda de los Distribuidores comprende la compra de energía al MEM, fuera del MEM y la demanda de los GUMES (Grandes Usuarios Menores). No comprende la energía ingresada a sus redes para el abastecimiento a sus GUMAS.

ⁱⁱ CAMMESA, MEMNET, Curvas de Demanda.

ⁱⁱⁱ Para el análisis de la demanda individual de las Distribuidoras se analizó la compra de cada una de ellas, incluyendo la compra al MEM, fuera del MEM y los intercambios interempresa. Se realizaron dos análisis: por un lado, la totalidad de la energía ingresada a las redes de cada Distribuidora incluyendo la demanda de los GUMAS de cada jurisdicción; mientras que por otro lado también se analizó la demanda de cada Distribuidora sin la energía para abastecer a los GUMAS de su jurisdicción.

^{iv} Eco de los Andes, Minetti Capdeville, Rayén Curá, Petroquímica Cuyo, Aceros Cuyanos-Luján de Cuyo, SINOPEC Arg. Piedras Coloradas, Chañares Herrados, el segundo horno de Rayén Curá, dos suministros de YPF (YPF-LVMY y YPF-2VMY) y la Planta de Bombeo de El Sosneado (YPF-SOMY).

^v Del total de la energía demandada por EDESTE aproximadamente el 60% es vendida al resto de las distribuidoras cooperativas eléctricas de Mendoza: Alto Verde y Algarrobo Grande, Sud Río Tunuyán, Popular Rivadavia, Monte Comán, Medrano, CECSAGAL, COSPAC Bowen y Santa Rosa.

^{vi} Cervecería Quilmes, Hipermercado Libertad y CENCOSUD (Jumbo Godoy Cruz).

^{vii} Electro Aleaciones Ex-Aceros Zapla, Refinería Luján de Cuyo (YPF-13MZ), Yacimiento Mendoza (YPF-33MZ), Yacimiento Mendoza (YPF-66MZ) y Vizcacheras ExAstra (YPF-VZMZ).

^{viii} Para el análisis de esta sección se utilizaron los valores de energía vendida por cada Distribuidora remitidas bajo la forma de Declaración Jurada al EPRE de Mendoza, con el criterio de fecha de emisión de la factura. También se utilizó la información de CAMMESA, para la demanda de los GUMAS que no son facturados por las Distribuidoras de la Provincia.

^{ix} La codificación de los suministros de Grandes Demandas se realizó originalmente mediante un convenio realizado entre el EPRE y el Observatorio de Energía y Producción de la Universidad Nacional de Cuyo en el año 2012. Luego el EPRE ha ido actualizando esta base de datos con los nuevos usuarios de Grandes Demandas que se han ido incorporando hasta el momento.

^x CLANAE 2010 aprobado por el Instituto Nacional de Estadística y Censos (INDEC) , a través de la resolución 825, en el marco de la Ley N° 17.622, basada en la CIU (Clasificación Internacional Industrial Uniforme, OUN) revisión 4.

^{xi} CAMMESA, MEMNET, Curvas de Demanda.

